

PROJEKT

UCHWAŁA Nr
Rady Gminy Suszec z dnia 28 maja 2026 r.

Punkt 5 porządku obrad

w sprawie przyjęcia Strategii Rozwoju Gminy Suszec na lata 2025-2035

Na podstawie art. 10e i art. 10f ust. 4 ustawy z dnia 8 marca 1990 r. o samorządzie gminnym (j.t. Dz. U. z 2025 r., poz. 1153 ze zm.) oraz art. 3 pkt. 3 i art. 6 ust. 3 ustawy z dnia 6 grudnia 2006 r. o zasadach prowadzenia polityki rozwoju (j.t. Dz. U. z 2025 poz. 198 ze zm.), w związku z Uchwałą Nr XI/115/2025 z dnia 27 marca 2025 r. w sprawie określenia szczegółowego trybu i harmonogramu opracowania „Strategii Rozwoju Gminy Suszec na lata 2025-2035”, w tym trybu jej konsultacji oraz w związku z Uchwałą Nr XXIII/220/2026 Rady Gminy Suszec z dnia 30 kwietnia 2026 r. w sprawie zmiany uchwały nr XI/115/2025 z dnia 27 marca 2025 r. w sprawie określenia szczegółowego trybu i harmonogramu opracowania „Strategii Rozwoju Gminy Suszec na lata 2025-2035”, w tym trybu jej konsultacji

Rada Gminy Suszec uchwala, co następuje:

§ 1.

Przyjmuje się „Strategię Rozwoju Gminy Suszec na lata 2025-2035” w brzmieniu określonym w załączniku do niniejszej uchwały.

§ 2.

Wykonanie uchwały powierza się Wójtowi Gminy Suszec.

§ 3.

Uchwała wchodzi w życie z dniem podjęcia.

Krystyna Kluss

Radca Prawny
KT 1765

UZASADNIENIE

Podjęcie uchwały w sprawie przyjęcia Strategii Rozwoju Gminy Suszec na lata 2025–2035, zwana dalej strategią, stanowi realizację prawa wynikającego z art. 10e ust. 1 oraz art. 10f ust. 4 ustawy z dnia 8 marca 1990 r. o samorządzie gminnym oraz przepisów ustawy z dnia 6 grudnia 2006 r. o zasadach prowadzenia polityki rozwoju. Strategia Rozwoju Gminy Suszec na lata 2025–2035 jest kluczowym dokumentem planistycznym i programowym, określającym długofalową wizję rozwoju gminy, cele strategiczne, kierunki działań oraz mechanizmy ich realizacji. Dokument stanowi podstawę prowadzenia spójnej i zrównoważonej polityki rozwoju lokalnego oraz warunków skutecznego ubiegania się o środki zewnętrzne, w tym fundusze krajowe i europejskie. Strategia została opracowana w oparciu o kompleksową diagnozę sytuacji społecznej, gospodarczej, przestrzennej i środowiskowej Gminy Suszec, z wykorzystaniem danych statystycznych, analiz dokumentów strategicznych wyższego rzędu oraz wyników badań ankietowych przeprowadzonych wśród mieszkańców. Dokument został rozbudowany o moduł planistyczny, obejmujący m.in. model struktury funkcjonalno-przestrzennej gminy, identyfikację obszarów strategicznej interwencji oraz system realizacji, monitorowania i ewaluacji strategii, co zapewnia jego zgodność z aktualnymi wymogami ustawowymi i wytycznymi krajowymi. Strategia zachowuje spójność z dokumentami strategicznymi wyższego rzędu, w szczególności z dokumentami krajowymi i regionalnymi, w tym Strategią Rozwoju Województwa Śląskiego, oraz uwzględnia uwarunkowania wynikające z polityki przestrzennej, środowiskowej i klimatycznej.

Projekt Strategii został poddany konsultacjom społecznym, które przeprowadzono w okresie od 18.03.2026 r. do 24.04.2026 r., zgodnie z obowiązującymi przepisami prawa. Konsultacje miały charakter otwarty i umożliwiały mieszkańcom oraz innym interesariuszom zgłaszanie uwag i opinii do projektu dokumentu. W trakcie konsultacji nie zgłoszono żadnych uwag ani wniosków do projektu Strategii.

Zgodnie z przepisami prawa, projekt Strategii został również zaopiniowany oraz skonsultowany z właściwymi podmiotami, w tym:

- 1) Państwowym Gospodarstwem Wodnym Wody Polskie, w zakresie zagadnień związanych z gospodarką wodną i ryzykiem powodziowym,
- 2) Zarządem Województwa Śląskiego, w zakresie zgodności ze Strategią Rozwoju Województwa Śląskiego,
- 3) Regionalnym Dyrektorem Ochrony Środowiska, w zakresie ochrony środowiska oraz oddziaływania ustaleń Strategii na środowisko,
- 4) Państwowym Powiatowym Inspektorem Sanitarnym, w zakresie wpływu ustaleń Strategii na zdrowie ludzi,
- 5) gminami ościennymi, w celu zapewnienia spójności planowanych kierunków rozwoju oraz koordynacji działań o charakterze ponadlokalnym.

Przeprowadzony proces opiniowania i konsultacji potwierdził zasadność przyjętych kierunków rozwoju oraz kompletność i spójność dokumentu. Przyjęcie Strategii Rozwoju Gminy Suszec na lata 2025–2035 umożliwi prowadzenie konsekwentnej i skoordynowanej polityki rozwoju, dostosowanej do lokalnych uwarunkowań i potrzeb mieszkańców, a także zapewni podstawę do realizacji przedsięwzięć inwestycyjnych i społecznych w długiej perspektywie czasowej. W związku z powyższym podjęcie niniejszej uchwały jest w pełni uzasadnione.

Główny Opiekun
Kukasz Majerowski



Strategia Rozwoju Gminy Suszec do roku 2035

SPRAWDZONO
pod względem merytorycznym

data 21.05.2026 podpis Majewski
EWASZ

Suszec, maj 2026

1 SPIS TREŚCI

1.	Wnioski z diagnozy	3
1.1	Ogólne informacje o gminie	3
1.1.1	Położenie geograficzne i administracyjne	3
1.1.2	Ludność i struktura demograficzna	3
1.1.3	Profil gospodarczy	5
1.1.4	Zasoby środowiska i przyroda.....	5
1.1.5	Usługi publiczne	6
1.1.6	Kultura, dziedzictwo i czas wolny.....	7
1.2	Wyzwania strategiczne gminy Suszec w opiniach mieszkańców	8
1.3	Analiza SWOT	14
2.	Filary oraz cele strategiczne i operacyjne gminy	19
3.	Kierunki działań	21
4.	Oczekiwane rezultaty planowanych działań oraz wskaźniki ich osiągnięcia	26
5.	Model struktury funkcjonalno-przestrzennej	28
6.	Ustalenia i rekomendacje w zakresie kształtowania i prowadzenia polityki przestrzennej w gminie	45
7.	Obszary strategicznej interwencji określone w strategii rozwoju województwa wraz z zakresem planowanych działań.....	50
8.	System realizacji strategii, w tym wytyczne do sporządzania dokumentów wykonawczych.....	57
9.	Ramy finansowe i źródła finansowania	58
10.	Spójność z krajowymi, regionalnym i subregionalnym dokumentami strategicznymi	60
11.	Spis ilustracji	62
11.1	Spis tabel	62
11.2	Spis wykresów	63
11.3	Spis map	63

1. WNIOSKI Z DIAGNOZY

1.1 OGÓLNE INFORMACJE O GMINIE

1.1.1 Położenie geograficzne i administracyjne

Gmina Suszec to jednostka samorządu terytorialnego o statusie gminy wiejskiej, położona w południowej Polsce, w zachodniej części województwa śląskiego. Administracyjnie należy do powiatu pszczyńskiego, granicząc z miastami i gminami: Żory, Orzesze, Kobiór, Pszczyna oraz Pawłowice. Jej powierzchnia wynosi 75,4 km².

Na terenie gminy znajduje się 6 sołectw: Suszec, Rudziczka, Kryry, Radostowice, Kobielice i Mizerów. Siedzibą władz gminy jest wieś Suszec, która pełni funkcję lokalnego centrum administracyjno-usługowego. Dzięki bliskości dużych miast (Katowice – 35 km, Żory – 7 km, Pszczyna – 15 km), Suszec korzysta z położenia na styku Górnośląsko-Zagłębiowskiej Metropolii, Aglomeracji Rybnickiej oraz obszarów wiejskich powiatu pszczyńskiego. Rozwój gminy należy wiązać z rynkiem pracy, usługami wyższego rzędu i systemem transportowym Żor, Pszczyny oraz szerszego układu subregionalnego.

1.1.2 Ludność i struktura demograficzna

Według danych na koniec 2024 roku Gminę Suszec zamieszkiwało 12828 mieszkańców, co daje gęstość zaludnienia wynoszącą ok. 156 osób/km². W strukturze demograficznej dominują osoby w wieku produkcyjnym (18–64 lata), ale obserwuje się również powolny wzrost udziału ludności w wieku poprodukcyjnym, co wpisuje się w regionalny trend starzenia się społeczeństwa. Mimo to, gmina pozostaje atrakcyjna dla młodych rodzin, które cenią sobie przestrzeń, czyste środowisko, dostęp do przedszkoli i szkół oraz dobre połączenia drogowe z większymi miastami.

Tabela 1 Wybrane dane demograficzne dla gminy Suszec w latach 2019-2024

Nazwa wskaźnika	2019	2020	2021	2022	2023	2024
Ludność [osoba]	12347	12499	12584	12694	12722	12828
Ludność - kobiety [osoba]	6246	6326	6366	6421	6459	6507
Urodzenia żywe [osoba]	145	131	146	115	102	124
Zgony [osoba]	112	88	126	112	103	82
Przyrost naturalny [osoba]	33	43	20	3	-1	42
Saldo migracji ogółem [osoba]	39	59	54	95	42	(.)
Zameldowania [osoba]	192	172	207	211	168	(.)
Ludność w wieku przedprodukcyjnym [osoba]	2818	2932	2989	3024	2996	2999
Ludność w wieku produkcyjnym [osoba]	7764	7712	7678	7643	7600	7581
Ludność w wieku poprodukcyjnym [osoba]	1765	1855	1917	2027	2126	2248
Mężczyźni w wieku przedprodukcyjnym [osoba]	1395	1442	1484	1501	1472	1475

Mężczyźni w wieku produkcyjnym [osoba]	4107	4105	4082	4073	4039	4028
Mężczyźni w wieku poprodukcyjnym [osoba]	599	626	652	699	752	818
Kobiety w wieku przedprodukcyjnym [osoba]	1423	1490	1505	1523	1524	1524
Kobiety w wieku produkcyjnym [osoba]	3657	3607	3596	3570	3561	3553
Kobiety w wieku poprodukcyjnym [osoba]	1166	1229	1265	1328	1374	1430

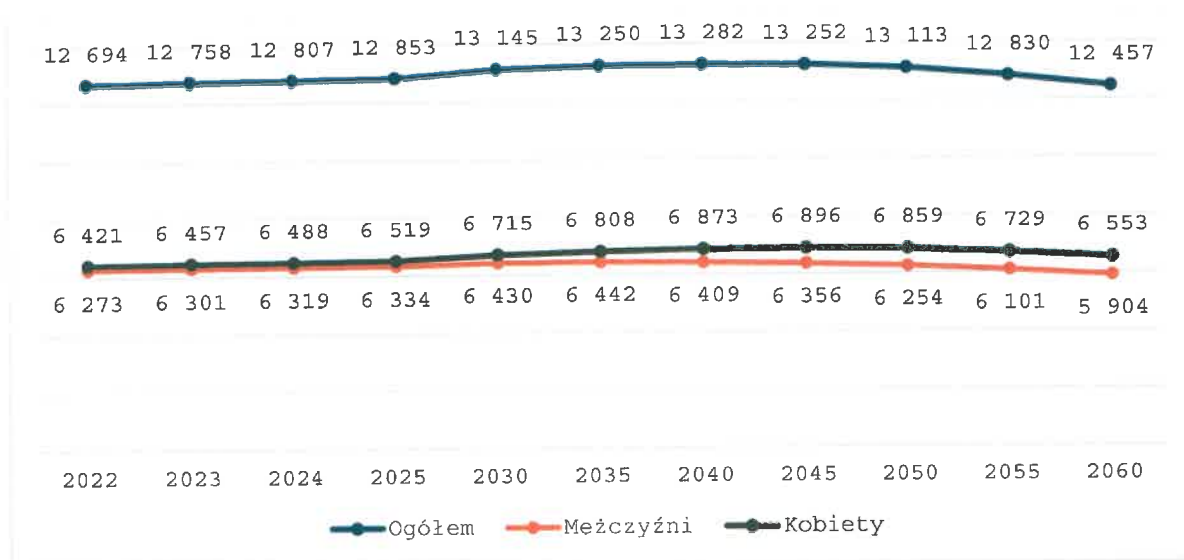
Źródło: stat.gov.pl (data pobrania 30.06.2025r.)

Według dostępnych trendów demograficznych oraz prognoz opracowywanych na poziomie regionalnym Gminę Suszec – podobnie jak wiele innych obszarów wiejskich w Polsce – czekają istotne zmiany w strukturze ludności. Do roku 2060 przewiduje się **stopniowy spadek liczby mieszkańców**, co wynika głównie z **ujemnego przyrostu naturalnego** oraz migracji młodych ludzi do większych miast i ośrodków akademicko-przemysłowych.

Jednocześnie będzie następować **proces starzenia się społeczeństwa** – udział osób w wieku poprodukcyjnym (powyżej 65 lat) wyraźnie wzrośnie, podczas gdy liczba dzieci i młodzieży będzie się zmniejszać. Taki układ demograficzny wpłynie na lokalny rynek pracy, system opieki zdrowotnej i społecznej, a także na potrzeby infrastrukturalne i mieszkaniowe.

W odpowiedzi na te zmiany, gmina będzie musiała rozwijać **usługi dla seniorów**, wspierać **politykę prorodzinną** oraz podejmować działania na rzecz **zatrzymania młodych mieszkańców** i przyciągania nowych rodzin, np. poprzez inwestycje w edukację, mieszkalnictwo, miejsca pracy i jakość życia.

Wykres 1 Prognoza demograficzna GUS – liczba mieszkańców w perspektywie 2060 roku



Źródło: stat.gov.pl (data pobrania 30.06.2025r.)

1.1.3 Profil gospodarczy

Gospodarka Gminy Suszec ma charakter zróżnicowany, a jej struktura zmieniła się po zamknięciu Kopalni Węgla Kamiennego „Krupiński” w 2017 roku. Równolegle rozwija się przemysł i sektor usługowy; na terenie gminy funkcjonują zakłady przetwórstwa, produkcji, transportu, a także przedsiębiorstwa z branży usługowej. Istotną rolę odgrywa również rolnictwo, szczególnie w mniejszych sołectwach, gdzie dominują rodzinne gospodarstwa.

Szczególne znaczenie dla przyszłego profilu gospodarczego gminy mają tereny po byłej KWK „Krupiński”. Ich stopniowe zagospodarowanie, rekultywacja oraz nadanie im nowych funkcji gospodarczych, usługowych, logistycznych lub związanych z zieloną transformacją mogą stać się jednym z kluczowych impulsów rozwojowych, pod warunkiem powiązania tych działań z ochroną środowiska, poprawą dostępności transportowej i współpracą z sąsiednimi ośrodkami.

Tabela 2 Wybrane dane gospodarcze dla gminy Suszec w latach 2019-2024

Nazwa wskaźnika	2019	2020	2021	2022	2023	2024
Podmioty gospodarki narodowej w rejestrze REGON [szt.]	1035	1072	1113	1144	1173	1219
Podmioty gospodarki narodowej w rejestrze REGON w sektorze rolniczym [szt.]	31	31	34	37	37	38
Podmioty gospodarki narodowej w rejestrze REGON w sektorze przemysłowym i budowlanym [szt.]	285	304	311	329	330	342
Podmioty gospodarki narodowej w rejestrze REGON w sektorze budowlanym [szt.]	174	191	198	213	214	227
Podmioty gospodarki narodowej w rejestrze REGON na 10 tys. ludności [szt.]	838	858	884	901	922	950
Osoby fizyczne prowadzące działalność gospodarczą na 10 tys. Ludności [osoba]	683	703	728	734	747	769

Źródło: stat.gov.pl (data pobrania 30.06.2025r.)

1.1.4 Zasoby środowiska i przyroda

Gmina Suszec jest jednym z najbardziej zielonych obszarów w powiecie pszczyńskim. Znaczną część jej powierzchni stanowią lasy, będące częścią Puszczy Pszczyńskiej. Jest to ważny obszar dla różnorodności biologicznej, turystyki, retencji i ochrony klimatu. Wyróżniające się zasoby przyrodnicze to m.in. rezerwat przyrody „Babczyzna Dolina”, park krajobrazowy Cysterskie Kompozycje Krajobrazowe Rud Wielkich oraz doliny cieków wodnych, w tym rzeki Pszczyнки. Na terenie gminy nie występują obszary Natura 2000; w polityce przestrzennej należy natomiast uwzględniać istniejące formy ochrony przyrody oraz ochronę ekosystemów wodnych i terenów podmokłych. Gmina prowadzi działania z zakresu ochrony środowiska, m.in.: rozbudowę kanalizacji sanitarnej, modernizację sieci wodociągowej, inwestycje w odnawialne źródła energii (OZE), edukację ekologiczną oraz działania ograniczające skutki suszy i powodzi.

Z punktu widzenia gospodarowania wodami istotne znaczenie mają położenie gminy w zasięgu dorzeczy Wisły i Odry, obecność cieków powierzchniowych oraz funkcjonowanie Aglomeracji Suszec o identyfikatorze PLSL066. W kolejnych działaniach rozwojowych należy wzmacniać retencję, poprawę jakości wód, rozwój i modernizację infrastruktury kanalizacyjnej oraz ograniczanie dopływu zanieczyszczeń do wód powierzchniowych i podziemnych.

Tabela 3 Wybrane dane dotyczące środowiska dla gminy Suszec w latach 2019-2024

Nazwa wskaźnika	2018	2019	2020	2021	2022	2023
Powierzchnia lasów ogółem [ha]	2648,07	2638,42	2639,68	2639,52	2639,69	2644,83
Powierzchnia lasów publicznych [ha]	2485,07	2485,42	2486,68	2486,52	2486,69	2491,83
Powierzchnia lasów publicznych będących własnością gminy [ha]	6,5	6,59	6,59	6,59	6,59	6,64
Lesistość [%]	35,3	35,1	35,2	35,2	35,2	35,2
Oczyszczalnie ścieków [szt.]	2	3	3	3	3	3
Ludność korzystająca z oczyszczalni ścieków [osoba]	6226	6320	6398	6447	6223	6245
Nieczystości ciekłe bytowe odebrane (w ciągu roku) [m ³]	6989,6	8337,7	9554,4	12989,5	14438,2	19856
Zbiorniki bezodpływowe [szt.]	1550	1535	1500	1400	1440	1369
Oczyszczalnie przydomowe [szt.]	79	104	119	154	165	289
Odpady komunalne zebrane (w ciągu roku) [t]	3980,37	4243,23	4489,08	4884,99	4283,21	3783,05
Odpady komunalne zebrane z gospodarstw domowych (w ciągu roku) [t]	3576,49	3825,85	4167,36	4546,06	3888,97	3339,36

Źródło: stat.gov.pl (data pobrania 30.06.2025r.)

1.1.5 Usługi publiczne

Gmina Suszec zapewnia mieszkańcom dostęp do podstawowych i specjalistycznych usług publicznych:

- Edukacja: 6 szkół podstawowych, 6 przedszkoli, projekty edukacyjne i sportowe.
- Opieka zdrowotna: gabinety lekarskie, punkt pogotowia ratunkowego, apteki, programy profilaktyczne.
- Pomoc społeczna: Gminny Ośrodek Pomocy Społecznej (GOPS), wsparcie dla osób w trudnej sytuacji życiowej.
- Transport: komunikacja autobusowa relacji Pszczyzna – Żory oraz Pszczyzna – Pawłowice, komunikacja kolejowa Pszczyzna – Żory - Rybnik, rozbudowa ścieżek rowerowych, dobra infrastruktura drogowa.

Tabela 4 Wybrane dane dotyczące edukacji i opieki nad dzieckiem dla gminy Suszec w latach 2019-2024

Nazwa wskaźnika	2018	2019	2020	2021	2022	2023
Żłobki [ob.]	1	1	1	1	1	1
Kluby dziecięce [ob.]	0	0	0	0	0	0
Oddziały żłobkowe [osoba]	0	0	0	0	(.)	(.)
Dzieci przebywające w ciągu roku w żłobkach [osoba]	10	19	36	39	40	(.)
Dzieci przebywające w ciągu roku w klubach dziecięcych [osoba]	0	0	0	0	0	(.)
Dzieci przebywające w oddziałach żłobkowych [osoba]	0	0	0	0	(.)	(.)
Placówki wychowania przedszkolnego [ob.]	7	7	7	7	6	6
Przedszkola bez specjalnych [ob.]	5	5	5	5	5	5
Przedszkola specjalne [ob.]	0	0	0	0	0	0
Dzieci w placówkach wychowania przedszkolnego [osoba]	622	620	629	624	613	607
Dzieci w przedszkolach bez specjalnych [osoba]	547	547	557	551	548	537
Dzieci w przedszkolach specjalnych [osoba]	0	0	0	0	0	0
Szkoły podstawowe [ob.]	6	6	6	6	6	6
Uczniowie szkół podstawowych [osoba]	1248	1241	1285	1322	1304	1232
Liczba uczniów przypadająca na 1 oddział w szkołach podstawowych [osoba]	18	19	19	19	20	20

Źródło: stat.gov.pl (data pobrania 30.06.2025r.)

1.1.6 Kultura, dziedzictwo i czas wolny

Gmina Suszec posiada silne zasoby kultury, dziedzictwa i lokalnej tożsamości, związane zarówno z tradycjami wiejskimi, jak i historią przemysłową oraz aktywnością mieszkańców. Jednocześnie wyniki badań społecznych wskazują, że część mieszkańców nie odczuwa jeszcze wystarczająco wpływu tych zasobów na codzienne życie i ofertę czasu wolnego. Oznacza to potrzebę lepszego łączenia istniejącego potencjału instytucji kultury, organizacji społecznych i lokalnych liderów z widoczną, dostępną oraz angażującą ofertą dla różnych grup mieszkańców. Działa tu wiele instytucji i grup społecznych:

- Gminny Ośrodek Kultury w Suszcu (GOK) – zajęcia artystyczne, koncerty, festyny.
- Gminna Biblioteka Publiczna – spotkania autorskie, warsztaty.
- Zespoły folklorystyczne i grupy artystyczne.

Gmina Suszec oferuje szerokie możliwości rekreacji i aktywnego spędzania czasu wolnego, zarówno dla dzieci, młodzieży, jak i dorosłych. Na jej terenie znajdują się nowoczesne boiska, hale sportowe oraz siłownie plenerowe, które umożliwiają uprawianie sportu niezależnie od pory roku. Miłośnicy aktywności na świeżym powietrzu mogą korzystać z rozbudowanej sieci tras rowerowych i pieszych, wśród których szczególną popularnością cieszy się ścieżka edukacyjna w rezerwacie „Babczyna Dolina”, łącząca rekreację z poznawaniem lokalnej przyrody.

Na terenie gminy działają aktywnie organizacje sportowe, w tym kluby piłkarskie, siatkarskie i biegowe, skupiające zarówno dzieci, jak i dorosłych mieszkańców. Dla najmłodszych przygotowano liczne place zabaw, skatepark oraz specjalnie wydzielone strefy relaksu, które sprzyjają bezpiecznej i kreatywnej zabawie. Ponadto gmina regularnie organizuje półkolonie, turnieje sportowe oraz zajęcia świetlicowe, wspierając aktywność i integrację społeczną młodego pokolenia. Wszystkie te działania budują silną i zintegrowaną społeczność lokalną, promując zdrowy styl życia i aktywny wypoczynek.

Tabela 5 Wybrane dane dotyczące kultury dla gminy Suszec w latach 2019-2024

Nazwa wskaźnika	2019	2020	2021	2022	2023	2024
Biblioteki i filie [ob.]	5	5	5	5	5	5
Czytelnicy w bibliotekach publicznych [osoba]	2341	1889	1925	2260	2237	1922
Wypożyczenia księgozbioru na 1 czytelnika [wol.]	12,9	11,5	14	14,6	16,4	15,5
Imprezy organizowane przez instytucje kultury [szt.]	100	53	73	64	80	89
Uczestnicy imprez organizowanych przez instytucje kultury [osoba]	16759	4658	10292	9046	8029	8094
Grupy artystyczne [szt.]	9	9	9	8	8	7
Członkowie grup artystycznych [osoba]	126	104	107	111	111	94
Koła/kluby/sekcje [szt.]	66	20	17	17	15	17
Członkowie kół/klubów/sekcji [osoba]	1380	198	167	180	219	171
Kluby sportowe [szt.]	(.)	6	(.)	6	(.)	6
Członkowie [osoba]	(.)	378	(.)	446	(.)	522
Ćwiczący [osoba]	(.)	319	(.)	355	(.)	461
Trenerzy [osoba]	(.)	16	(.)	17	(.)	14
Instruktorzy sportowi [osoba]	(.)	0	(.)	2	(.)	3

Źródło: stat.gov.pl (data pobrania 30.06.2025r.)

1.2 WYZWANIA STRATEGICZNE GMINY SUSZEC W OPINIACH MIESZKAŃCÓW

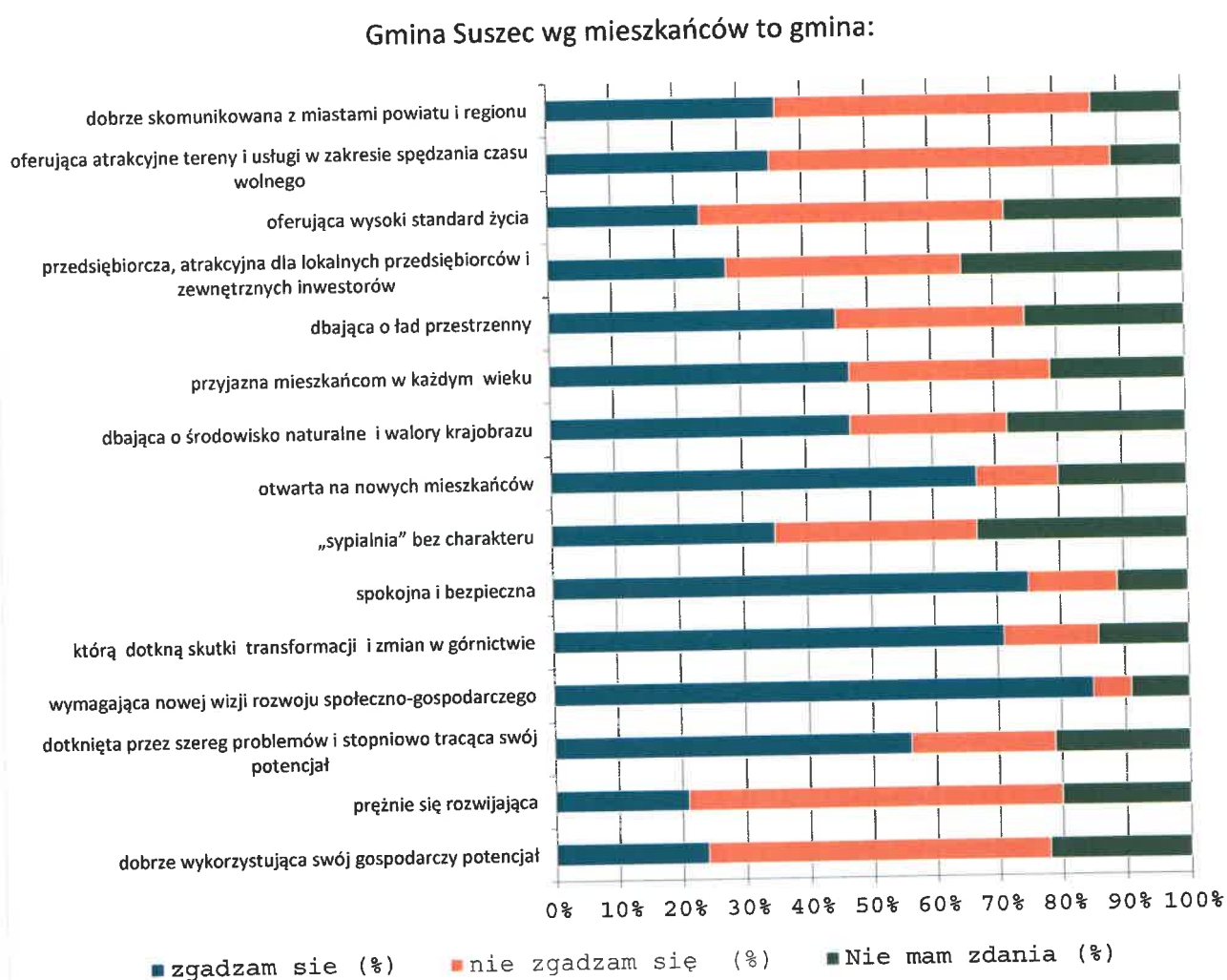
W procesie opracowywania strategii rozwoju gminy istotną rolę odegrały badania ankietowe skierowane do mieszkańców gminy. Ich celem było zebranie opinii, potrzeb oraz oczekiwań społeczności wobec kierunków rozwoju, jakości życia oraz priorytetów inwestycyjnych. Uzyskane odpowiedzi pozwoliły zidentyfikować najważniejsze wyzwania i potencjały rozwojowe gminy. Wyniki ankiety stanowią istotny wkład w formułowanie celów strategicznych oraz działań odpowiadających realnym potrzebom społeczności.

W badaniu ankietowym realizowanym poprzez ankietę elektroniczną wzięło udział 387 mieszkańców gminy Suszec.

Tylko 24% mieszkańców uznało, że gmina efektywnie wykorzystuje swój potencjał gospodarczy. Aż 54% odpowiedziało „nie”, a 22% nie ma zdania. Wynik ten pokazuje wyraźne niezadowolenie z działań gospodarczych, co może świadczyć o niewystarczającym wsparciu dla lokalnego biznesu i braku wyraźnych efektów rozwojowych, związanych z terenami po byłej KWK „Krupiński”. Tylko 21% respondentów postrzega gminę jako dynamicznie rozwijającą się. 59% uważa przeciwnie, a 20% nie ma zdania. Mieszkańcy wskazują tym samym na brak widocznych zmian infrastrukturalnych, gospodarczych czy społecznych w otoczeniu. 56% mieszkańców zgadza się z tym negatywnym stwierdzeniem, 23% się nie zgadza, a 21% nie ma zdania. Jest to wyraźny sygnał alarmowy – gmina jest postrzegana jako miejsce borykające się z trudnościami. Znaczący odsetek, 85% respondentów uważa, że potrzebna jest nowa wizja rozwoju gminy, co w głównej mierze wynika z dotychczasowego związania z przemysłem wydobywczym. Tylko 6% nie zgadza się z tym stwierdzeniem. To najmocniejszy sygnał z badania – mieszkańcy oczekują nowego, strategicznego podejścia do przyszłości gminy. 71% mieszkańców uważa, że transformacja górnictwa ma lub będzie miała wpływ na gminę. Tylko 15% nie dostrzega takiego zagrożenia. Wynik wskazuje na potrzebę działań ochronnych, dywersyfikacji lokalnej gospodarki i wsparcia dla grup zagrożonych skutkami zmian. Poczucie bezpieczeństwa pozytywnie oceniło 75% mieszkańców, tylko 14% miało odmienne zdanie. To jeden z najlepiej ocenionych obszarów – mieszkańcy czują się bezpiecznie, co stanowi ważny fundament do budowy jakości życia. To pytanie ujawnia podział opinii: 35% zgadza się ze stwierdzeniem, że gmina pełni funkcję sypialnianą, 32% – nie, a 33% nie ma zdania. Wynik wskazuje, że część mieszkańców nie odczuwa wystarczająco wpływu istniejących zasobów kultury, tożsamości i oferty społeczno-kulturalnej na codzienne życie. 67% ankietowanych uznało, że gmina jest otwarta na napływ nowych mieszkańców, co jest wyraźnie pozytywnym sygnałem. Świadczy to o przyjaznym klimacie społecznym i gotowości na rozwój demograficzny. 47% mieszkańców oceniło działania proekologiczne pozytywnie, 25% negatywnie, a 28% nie ma zdania. Mieszkańcy mają mieszane odczucia, ale nieco więcej z nich dostrzega dbałość o naturę niż jej brak. 47% pozytywnych ocen, 32% negatywnych. Mimo wielu pozytywnych opinii, nadal istnieje istotna grupa mieszkańców, którzy nie odczuwają tej przyjazności na co dzień. 45% mieszkańców uważa, że ład przestrzenny jest utrzymywany, jednak 30% ma zdanie przeciwne, a 25% nie ma zdania. To sygnał, że planowanie przestrzenne może wymagać większej transparentności lub lepszego dostosowania do potrzeb lokalnych. Tylko 28% mieszkańców oceniło ten aspekt pozytywnie, 37% negatywnie, a aż 35% nie ma zdania. Może to sugerować brak dostatecznej informacji o działaniach gminy w zakresie wspierania przedsiębiorczości. Jedynie 24% oceniło standard życia jako wysoki, natomiast 48% wskazało na jego niski poziom. Mieszkańcy odczuwają braki w usługach publicznych, dostępności infrastruktury i jakości otoczenia. 35% mieszkańców pozytywnie ocenia ofertę w zakresie czasu wolnego, ale 54% widzi w niej braki. To wskazuje na potrzebę inwestycji w rekreację, sport, kulturę i miejsca integracji

społecznej. Tylko 36% mieszkańców uważa, że gmina jest dobrze skomunikowana z otoczeniem, podczas gdy 50% ma zdanie przeciwne. Problemy z transportem i połączeniami regionalnymi są wyraźnie odczuwalne i wymagają działań naprawczych.

Wykres 2 Opinie mieszkańców o gminie Suszec



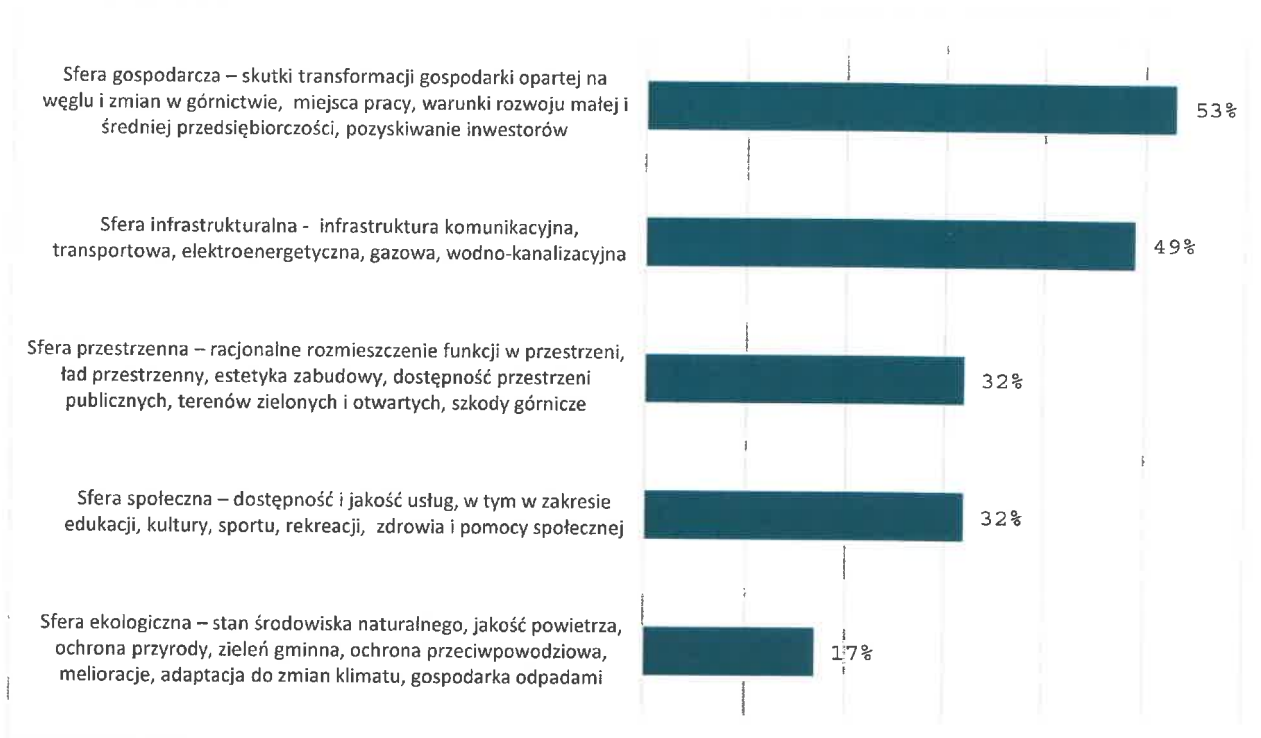
Opracowanie własne na podstawie badania ankietowego n=387

Z analizy wyników ankiety, że mieszkańcy gminy Suszec za najważniejsze problemy uznają przede wszystkim kwestie gospodarcze i infrastrukturalne. Aż 53% respondentów wskazało sferę gospodarczą jako obszar wymagający szczególnej uwagi. Wśród problemów w tej kategorii znalazły się skutki transformacji związanej z odchodzeniem od górnictwa, brak stabilnych miejsc pracy, utrudnienia w rozwoju małej i średniej przedsiębiorczości oraz trudności w pozyskiwaniu inwestorów zewnętrznych. Niewiele mniej, bo 49% mieszkańców, dostrzega braki w sferze infrastrukturalnej. Dotyczy to przede wszystkim stanu i jakości infrastruktury komunikacyjnej, transportowej, elektroenergetycznej, gazowej oraz wodno-kanalizacyjnej.

Na dalszym planie, choć nadal istotne, znajdują się sfera społeczna i przestrzenna – po 32% wskazań każda. W przypadku sfery społecznej mieszkańcy zwracają uwagę na ograniczoną dostępność i jakość usług w zakresie edukacji, kultury, sportu, zdrowia oraz opieki społecznej. Sfera przestrzenna odnosi się do kwestii ładu przestrzennego, estetyki zabudowy, rozmieszczenia funkcji w przestrzeni oraz dostępności terenów zielonych i publicznych, jak również występowania szkód górniczych.

Najrzadziej wskazywaną była sfera ekologiczna – zaledwie 17% mieszkańców uznało, że to w tym obszarze leżą główne problemy gminy. Choć tematy takie jak jakość powietrza, ochrona przyrody, gospodarka odpadami czy adaptacja do zmian klimatu są ważne, to w oczach mieszkańców nie stanowią obecnie priorytetowego wyzwania.

Wykres 3 Kluczowe problemy gminy Suszec



Opracowanie własne na podstawie badania ankietowego n=387

Na podstawie wyników pytania, w którym mieszkańcy oceniali jakość życia w Gminie Suszec, można wyróżnić wyraźnie najlepiej i najgorzej oceniane obszary.

Najlepiej oceniane elementy jakości życia to przede wszystkim poczucie bezpieczeństwa oraz dostęp do podstawowych usług. Najwięcej pozytywnych odpowiedzi dotyczyło:

- oferty instytucji kultury (dom kultury, biblioteka),
- ogólnego poczucia bezpieczeństwa,
- dostępności usług handlowych,

- warunków mieszkaniowych,
- jakości edukacji i opieki przedszkolnej,
- infrastruktury telekomunikacyjnej (w tym internetu).

Obszary te są oceniane stabilnie i pozytywnie, co wskazuje na zadowolenie mieszkańców z podstawowych usług publicznych, edukacji oraz środowiska życia codziennego.

Najgorzej oceniane aspekty życia w gminie to te związane z transportem, przestrzenią publiczną oraz gastronomią. Najwięcej odpowiedzi „źle” dotyczyło:

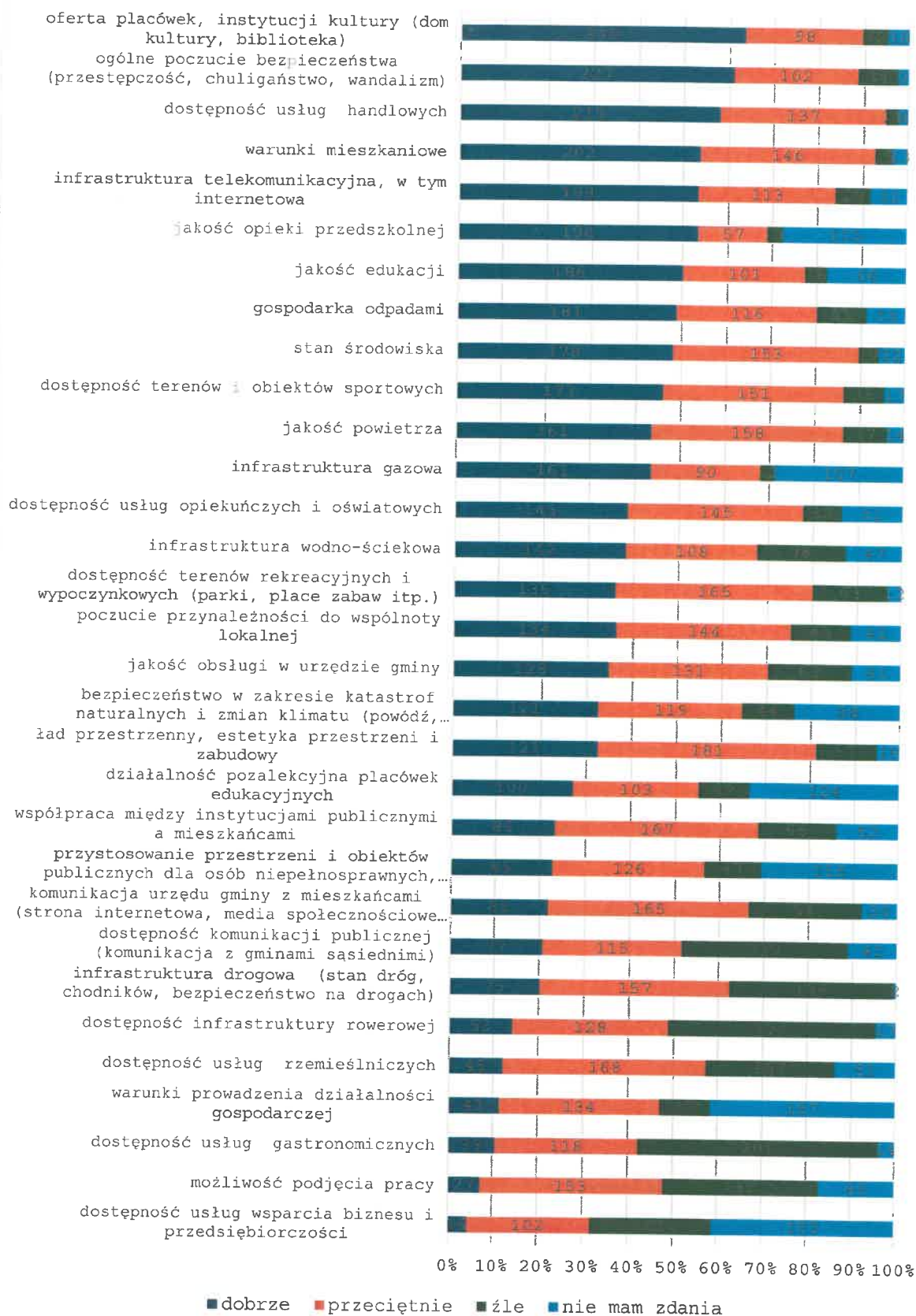
- dostępności usług gastronomicznych,
- infrastruktury rowerowej,
- dostępności komunikacji publicznej,
- stanu dróg, chodników i ogólnej infrastruktury drogowej.

Są to obszary, w których mieszkańcy odczuwają istotne braki i niedopasowanie do swoich potrzeb. Słaba jakość infrastruktury transportowej oraz ograniczona oferta usług codziennych wpływają negatywnie na komfort życia.

Dodatkowo zauważalna jest wysoka liczba odpowiedzi „nie mam zdania” w zakresie usług dla przedsiębiorców, działalności gospodarczej oraz dostępności przestrzeni dla osób z niepełnosprawnościami. Może to świadczyć o słabej dostępności informacji lub braku osobistego doświadczenia z tymi usługami.

Dla dalszego rozwoju gminy istotne znaczenie ma również szersze wykorzystanie współpracy ponadlokalnej. Dotyczy to zarówno relacji z sąsiednimi gminami i miastami, w szczególności z Żorami, Pszczyną, Pawłowicami, Orzeszem i Kobiórem, jak również aktywności w strukturach takich jak LGD Ziemia Pszczyńska, Śląski Związek Gmin i Powiatów oraz Związek Gmin i Powiatów Subregionu Centralnego Województwa Śląskiego. Współpraca ta może wzmacniać potencjał projektowy, zdolność do pozyskiwania środków zewnętrznych oraz spójność działań w zakresie transportu, środowiska, rynku pracy i usług publicznych.

Wykres 4 Ocena jakości życia w gminie Suszec



Opracowanie własne na podstawie badania ankietowego n=387

1.3 ANALIZA SWOT

W oparciu o diagnozę ilościową opartą na danych Głównego Urzędu Statystycznego w ujęciu dynamicznym (za okres 2019-2024) oraz porównawczym z innymi gminami powiatu pszczyńskiego i średnimi wielkościami dla regionu, a także biorąc pod uwagę partycypację społeczną – badania ankietowe i warsztaty – poniżej przedstawiono kluczowe siły, słabości oraz szanse i zagrożenia rozwoju gminy Suszec w wymiarach społecznym, gospodarczym, przestrzennym i klimatyczno-środowiskowym.

Czynniki analizy SWOT

UWARUNKOWANIA WEWNĘTRZNE (W GMINIE)		
wymiar	siła	słabość
społeczny	<ul style="list-style-type: none"> + duża liczba osób aktywnych zawodowo + wysoki poziom wykształcenia mieszkańców; ponad 80% mieszkańców ma wykształcenie średnie lub wyższe + ośrodki kultury, biblioteka, boiska sportowe i wydarzenia lokalne + aktywność lokalnych organizacji pozarządowych, kół gospodyń wiejskich, OSP + dobre warunki do rozwoju kulturalnego gminy + pracowitość mieszkańców + wysoki poziom szkolnictwa + troska o estetykę i porządek obejścia + współodpowiedzialność mieszkańców za bezpieczeństwo okolicy – więzi sąsiedzkie 	<ul style="list-style-type: none"> – starzenie się populacji – spadająca aktywność społeczna, zwłaszcza ludzi młodych – podział mieszkańców na rodzimych i napływowych
gospodarczy	<ul style="list-style-type: none"> + duża liczba firm lokalnych o ustalonej pozycji rynkowej i długiej historii działania + istotny poziom rozwoju funkcji rolniczych, specjalistyczne gospodarstwa rolne (w zakresie produkcji roślinnej i hodowli) + obecność lokalnych firm z branż: usługowej, logistycznej, IT i produkcyjnej + zaangażowanie lokalnego biznesu w działania na rzecz społeczności lokalnej 	<ul style="list-style-type: none"> – wyzwania transformacyjne związane z ograniczaniem działalności przemysłu wydobywczego – ograniczona obecność dużych przedsiębiorstw – niewystarczające wykorzystanie potencjału gospodarczego – zbyt mało nowych inwestycji w porównaniu do możliwości (np. terenów po kopalni) – rozdrobnione gospodarstwa rolne – niski poziom promocji własnych produktów brak zrzeszenia przedsiębiorców z rejonu gminy w

		<p>celu koordynacji wspólnych działań</p> <ul style="list-style-type: none"> - niewystarczające zagospodarowanie terenów przemysłowych po byłej KWK „Krupiński” oraz potrzeba nadania im nowych funkcji gospodarczych i przestrzennych
przestrzenny	<ul style="list-style-type: none"> + dogodne położenie przy granicy aglomeracji śląskiej i trasach komunikacyjnych (blisko DK81, A1, kolej przez Pszczynę) + potencjał rozwoju budownictwa mieszkaniowego (szczególnie jednorodzinne) + położenie w otoczeniu Żor i Aglomeracji Rybnickiej, wzmacniające dostęp do rynku pracy, usług wyższego rzędu oraz powiązań transportowych 	<ul style="list-style-type: none"> - brak centrum gminy z rozwiniętymi funkcjami usługowymi - nierównomierny rozwój sołectw - niewystarczająco rozwinięta komunikacja publiczna wewnętrzna i zewnętrzna utrudniająca mobilność – szczególnie osób starszych i młodzieży
klimatyczno-środowiskowy	<ul style="list-style-type: none"> + potencjał rekreacyjny i krajobrazowy, kompleksy leśne, tereny zielone, rzeka Pszczynka, + możliwość rozwoju turystyki przyrodniczej, rekreacyjnej, agroturystyki (las kobiórski, ośrodek „Gwaruś”, potencjalny zbiornik retencyjny Mizerów) 	<ul style="list-style-type: none"> - degradacja środowiska – szkody górnicze

UWARUNKOWANIA W OTOCZENIU GMINY

	szanse	zagrożenia
polityczne	<ul style="list-style-type: none"> ↑ dostęp do funduszy unijnych w ramach Polityki Spójności, PROW i Funduszy Europejskich dla Śląskiego 2021–2027 ↑ polityka wsparcia dla rozwoju obszarów wiejskich, w tym lokalnych partnerstw (np. LGD Ziemia Pszczyńska) ↑ możliwość realizacji projektów w partnerstwie z miastami w bliskim sąsiedztwie (Pszczyna, Żory, Jastrzębie-Zdrój) – efekt obszarów funkcjonalnych ↑ wspieranie transformacji energetycznej – programy dofinansowania dla OZE, termomodernizacji i gospodarki wodnej ↑ współpraca międzygminna i regionalna - aktywność w strukturach współpracy ponadlokalnej, w tym LGD Ziemia Pszczyńska, Śląskim Związku 	<ul style="list-style-type: none"> ↓ możliwe ograniczenia legislacyjne dotyczące użytkowania gruntów (np. wykluczenie rolniczych z zabudowy, obszary Natura 2000) ↓ zmienność polityki krajowej i niepewność co do kontynuacji kluczowych programów finansowych (np. fundusze z programów rządowych dla samorządów) ↓ rosnące obowiązki administracyjne bez adekwatnego wzrostu środków na ich realizację (np. ochrona klimatu, edukacja, cyfryzacja) ↓ niestabilność geopolityczna, ryzyka cyberbezpieczeństwa ↓ rosnące wymogi w zakresie ochrony ludności, ciągłości działania usług publicznych i odporności infrastruktury krytycznej

	<p>Gmin i Powiatów oraz Związku Gmin i Powiatów Subregionu Centralnego Województwa Śląskiego</p> <p>↑ możliwość korzystania z kolejnych perspektyw finansowych UE oraz instrumentów krajowych, regionalnych, transformacyjnych, klimatycznych i środowiskowych w horyzoncie do 2035 r.</p>	
ekonomiczne	<p>↑ korzyści z napływu mieszkańców migrujących z miast (tanie działki, atrakcyjna lokalizacja, czystsze środowisko).</p> <p>↑ wsparcie dla przedsiębiorczości wiejskiej i przetwórstwa lokalnego z funduszy UE</p> <p>↑ rosnące zainteresowanie produktami tradycyjnymi – spożywczymi, rzemieślniczymi</p> <p>↑ wzrost zainteresowania wypoczynkiem blisko natury stwarzający szansę dla lokalnych gospodarstw i usług turystycznych</p> <p>↑ wzrastający poziom aktywności zawodowej</p> <p>↑ transformacja terenów po byłej KWK „Krupiński” jako szansa na rozwój nowych funkcji gospodarczych, inwestycyjnych i przestrzennych</p> <p>↑ możliwość wykorzystania powiązań funkcjonalnych z Żorami i Aglomeracją Rybnicką dla rozwoju usług, przedsiębiorczości, rynku pracy i mieszkalnictwa</p>	<p>↓ procesy transformacji mogące ograniczać lokalne źródła dochodów własnych</p> <p>↓ siła przyciągania ośrodków aglomeracyjnych i metropolitalnych – ryzyko dalszego odpływu młodych mieszkańców (praca, studia, usługi)</p> <p>↓ wzrost kosztów inwestycji samorządowych (inflacja, ceny materiałów, energii)</p> <p>↓ ryzyko konkurencji o inwestorów i mieszkańców z większymi, lepiej skomunikowanymi gminami (np. Pszczyna, Żory)</p> <p>↓ niski poziom zainteresowania przedsiębiorców udziałem w samorządzie gospodarczym</p>
społeczny	<p>↑ zwiększenie atrakcyjności osiedleńczej gmin wiejskich o dobrym skomunikowaniu z miastami (np. dla mieszkańców GZM i Aglomeracji Rybnickiej) i perspektywy wzbogacenia kapitału społecznego gminy – sprzyjający trend po pandemii</p> <p>↑ bliskość dużych ośrodków miejscach oferujących szeroką gamę usług dostępnych dla mieszkańców Suszca</p> <p>↑ utrzymujące się trendy w zakresie podnoszenia kwalifikacji</p> <p>↑ utrzymanie potencjału ogólnopolskich organizacji obywatelskich (KGW, OSP, stowarzyszenia) i możliwości rozwoju kapitału społecznego</p> <p>↑ bogactwo ruchów społecznych</p>	<p>↓ starzenie się społeczeństwa i niski przyrost naturalny – presja na system usług społecznych, problemy budżetu centralnego i budżetów lokalnych</p> <p>↓ potencjalne wyzwania integracyjne związane z migracjami zarobkowymi i osiedleńczymi, wymagające działań informacyjnych, społecznych i edukacyjnych</p> <p>↓ medialna popularność negatywnych wzorców zachowań</p> <p>↓ atomizacja społeczeństwa, rozluźnienie relacji międzyludzkich</p> <p>↓ ograniczenie zainteresowania udziałem w życiu społecznym, ryzyko niskiego zaangażowania</p>

	<p>↑ mogących inspirować mieszkańców gminy do podejmowania nowych aktywności</p> <p>↑ rosnąca rola dziedzictwa kulturowego i tożsamości lokalnej w rozwoju lokalnym – podstawa do wykorzystania potencjału gminy oraz tworzenia marki miejsca (festiwale, tradycje, kuchnia śląska itp.)</p> <p>↑ zainteresowanie w otoczeniu edukacją ekologiczną</p> <p>↑ dostępność do środków unijnych oraz krajowych, w tym dla organizacji pozarządowych</p>	<p>↓ młodzi i odpływu liderów społecznych</p> <p>↓ rosnące oczekiwania społeczne wobec usług i infrastruktury przy ograniczonych zasobach budżetowych</p> <p>↓ dysfunkcje w rodzinach (różne przejawy i stopień nasilenia)</p>
technologiczny	<p>↑ rozwój infrastruktury cyfrowej – rosnący zasięg internetu światłowodowego i programy dotacyjne</p> <p>↑ możliwość wdrażania inteligentnych rozwiązań: monitoring, zarządzanie oświetleniem, systemy gospodarki wodno-ściekowej</p> <p>↑ rozwój zielonych technologii – fotowoltaika, małe instalacje OZE, oczyszczalnie, technologie oszczędzające wodę</p> <p>↑ nowe rozwiązania dla rolnictwa i gospodarki odpadami (rolnictwo precyzyjne, kompostowanie, segregacja)</p> <p>↑ upowszechnienie biznesu w przestrzeni wirtualnej stwarzające szanse dla rozwoju gospodarczego mniejszych gmin</p>	<p>↓ presje kadrowe i kompetencyjne w zakresie nowych technologii – w administracji i biznesie</p> <p>↓ trudności w digitalizacji usług lokalnych i ich wdrażaniu</p> <p>↓ ryzyko wykluczenia cyfrowego części mieszkańców (osoby starsze, mniej zamożne gospodarstwa)</p> <p>↓ szybkie tempo zmian technologicznych i trudność w nadążaniu za nimi przez administrację lokalną</p>
klimatyczno-środowiskowy	<p>↑ rozwój zielonej gospodarki i OZE</p> <p>↑ możliwość pozyskania środków na działania w zakresie gospodarowania wodą, rewitalizacji zieleni</p> <p>↑ powszechne angażowanie się sektora pozarządowego w działania proekologiczne</p> <p>↑ wzrost świadomości przedsiębiorców w zakresie ekologii – CSR,</p> <p>↑ możliwość finansowania działań retencyjnych, przeciwpowodziowych, przeciwdziałania suszy oraz poprawy jakości wód ze środków środowiskowych i klimatycznych</p>	<p>↓ niekorzystne zmiany klimatyczne - susze, intensywne deszcze, podtopienia i fale upałów zagrażają rolnictwu i infrastrukturze</p> <p>↓ niedostateczna retencja ograniczająca zdolność do przeciwdziałania niedoborom wody w regionie</p> <p>↓ przyległość do miast aglomeracji górnośląskiej zwiększająca emisję zanieczyszczeń komunikacyjnych</p> <p>↓ bliskość dróg krajowych i regionalnych (DK81, autostrada A1), rozwój ruchu samochodowego – wpływ na ciszę, jakość powietrza, rozdrobnienie ekosystemów</p> <p>↓ presja inwestycyjna (domki</p>

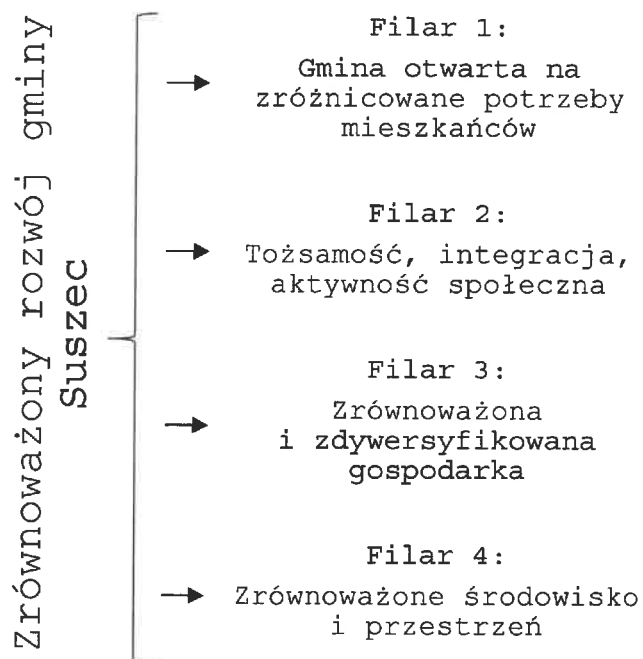
		<p>jednorodzinne, hale magazynowe i produkcyjne itp.) mogąca prowadzić do chaotycznej suburbanizacji i fragmentacji środowiska</p> <p>↓ wypieranie łąk, miedz, terenów otwartych przez zabudowę</p> <p>↓ rosnące koszty budowy sieci kanalizacyjnej i oczyszczalni w rozproszonej zabudowie wiejskiej</p> <p>↓ ryzyko pogorszenia stosunków wodnych, degradacji dolin rzecznych, terenów podmokłych oraz ekosystemów zależnych od wód w wyniku presji inwestycyjnej i zmian klimatu</p> <p>↓ konieczność zachowania zgodności projektów z Planem Przeciwdziałania Skutkom Suszy, Planami Zarządzania Ryzykiem Powodziowym oraz Planami Gospodarowania Wodami dla dorzeczy Wisły i Odry</p>
--	--	--

2. FILARY ORAZ CELE STRATEGICZNE I OPERACYJNE GMINY

Osią strategicznego rozwoju gminy Suszec jest wszechstronnie ujmowany rozwój zrównoważony. Przeprowadzone analizy, w szczególności opierające się na dialogu z mieszkańcami (badanie ankietowe i warsztaty) wykazały, że strategiczny rozwój powinien być nakierowany zarówno na tworzenie nowych wartości, jak też zachowywanie cech gminy uznawanych przez społeczność lokalną za kluczowe (bezpieczeństwo, integracja, tożsamość, dziedzictwo, aktywność lokalna, specyfika w regionie). Równocześnie, dostrzegana jest aktualna i potencjalna presja procesów wewnętrznych i procesów w otoczeniu na zrównoważony rozwój gminy. Presje te widoczne są w wymiarze demograficznym i społeczno-kulturowym, gospodarki i rynku pracy, jakości środowiska przyrodniczego i gospodarowania przestrzenią, powiązań gminy z otoczeniem.

Strategia rozwoju oparta jest na czterech filarach interpretujących rozwój zrównoważony w kontekście gminy Suszec – wyzwań, z którymi musi się zmierzyć gmina i jej społeczność lokalna oraz ambicji i dążeń mieszkańców:

Rysunek 1 Filary strategicznego, zrównoważonego rozwoju gminy Suszec



źródło: opracowanie na podstawie analiz oraz wyników zastosowania narzędzi partycypacyjnych

Powyższą strukturę opisującą rozwój zrównoważony gminy Suszec wykorzystano do sformułowania zbioru celów strategicznych i celów operacyjnych przedstawionych w poniższych tabelach.

Tabela 6 Filary strategicznego rozwoju i cele strategiczne gminy Suszec

Filar strategicznego rozwoju gminy Suszec	Cele strategiczne gminy Suszec
Filar 1: Gmina otwarta na zróżnicowane potrzeby mieszkańców.	C1. Gmina Suszec – wiejski spokój i bezpieczeństwo, miejski poziom usług i udogodnień.
Filar 2: Tożsamość, integracja, aktywność społeczna.	C2. Gmina Suszec – wspólne dobro, partnerskie działania.
Filar 3: Zrównoważona i zdywersyfikowana gospodarka	C3. Gmina Suszec – szanse dla przedsiębiorczości i kariery zawodowej.
Filar 4: Zrównoważone środowisko i przestrzeń	C4. Gmina Suszec – funkcjonalna przestrzeń oraz atrakcyjność przyrodniczo-krajobrazowa.

źródło: opracowanie na podstawie analiz oraz wyników zastosowania narzędzi partycypacyjnych

Tabela 7 Cele strategiczne i cele operacyjne gminy Suszec

Cel strategiczny	Cele operacyjne
C1. Gmina Suszec – wiejski spokój, miejski poziom usług i udogodnień.	C1.1. Usługi i udogodnienia na wyciągnięcie ręki. C1.2. Ekosystem talentów i pasji mieszkańców. C1.3. Miejsce dla Twojego mieszkania. C1.4. Wizerunek interesującej gminy o wysokiej jakości życia.
C2. Gmina Suszec – wspólne dobro, partnerskie działania.	C2.1. Zintegrowana i aktywna społeczność lokalna. C2.2. Dziedzictwo kulturowe i przyrodnicze naszym wspólnym skarbem. C2.3. Mieszkańcy i lokalni menedżerowie – w kontakcie i dialogu.
C3. Gmina Suszec – szanse dla przedsiębiorczości i kariery zawodowej.	C3.1. Wykształceni i przedsiębiorczy mieszkańcy. C3.2. Silne firmy lokalne i gospodarstwa rolne. C3.3. Otwarta brama dla odpowiedzialnych inwestorów.
C4. Gmina Suszec – funkcjonalna przestrzeń oraz atrakcyjność przyrodniczo-krajobrazowa.	C4.1. Przyjazne i piękne przestrzenie i obiekty publiczne oraz wysokiej jakości infrastruktura. C4.2. Pielęgnowane walory przyrodnicze i kulturowe. C4.3. Odporność przestrzeni na zmiany klimatyczne, ekstremalne zjawiska pogodowe i inne kryzysy.

źródło: opracowanie na podstawie analiz oraz wyników zastosowania narzędzi partycypacyjnych

3. KIERUNKI DZIAŁAŃ

Na podstawie systemu celów strategicznych i operacyjnych przygotowano zestaw kierunków działań, które stanowią kluczowe wytyczne dla realizacji strategii. W odniesieniu do tych kierunków – w zależności od dostępnych możliwości wdrożeniowych – w kolejnych etapach realizacji będą opracowywane konkretne działania implementacyjne. Szczególną rolę wśród tych działań odgrywają inicjatywy partnerskie, zwłaszcza te realizowane we współpracy podmiotów gminnych reprezentujących różne sektory.

W kolejnej tabeli przedstawiono zestawienie kierunków przypisanych do poszczególnych celów operacyjnych.

Tabela 8 Cele operacyjne i kierunki działań gminy Suszec

Cele operacyjne	Kierunki działań
C1. Gmina Suszec – wiejski spokój i bezpieczeństwo, miejski poziom usług i udogodnień.	
C1.1. Usługi i udogodnienia na wyciągnięcie ręki.	<p>K1. Rozwijanie oferty usług publicznych wspierających funkcjonowanie mieszkańców – rodziny, seniorzy, osoby o szczególnych potrzebach.</p> <p>K2. Wspieranie rozwoju oferty rynkowej usług edukacyjnych, opiekuńczych, zdrowotnych i innych oraz projektów partnerstwa publiczno-prywatnego i publiczno-społecznego na rzecz rozwoju usług i udogodnień dla mieszkańców.</p> <p>K3. Dostosowywanie standardu (doposażenie, modernizacja) i rozmieszczenia obiektów infrastruktury społecznej do zmieniających się potrzeb mieszkańców i zmian demograficznych.</p> <p>K4. Wdrażanie narzędzi wspierających dostęp do usług publicznych online - poszerzanie oferty i promocja wśród mieszkańców e-usług.</p> <p>K5. Rozwijanie powiązań transportowych wewnątrz gminy oraz powiązań z sąsiednimi ośrodkami usług i miejsc pracy, w szczególności z Żorami, Pszczyną, Pawłowicami i Aglomeracją Rybnicką.</p> <p>K6. Rozwój zrównoważonego systemu transportowego gminy – zróżnicowane ciągi komunikacyjne zapewniające bezpieczną mobilność różnych grup mieszkańców, w tym separacja ruchu pieszych oraz rozwój dróg rowerowych.</p>
C1.2. Ekosystem talentów i pasji mieszkańców.	<p>K7. Podnoszenie dostępności do oferty i infrastruktury wspierającej rozwój talentów naukowych,</p>

	<p>artystycznych, sportowych i innych.</p> <p>K8. Organizacja wydarzeń kulturalnych, sportowo-rekreacyjnych, społecznych aktywizujących mieszkańców.</p> <p>K9. Angażowanie mieszkańców w tworzenie oferty spędzania wolnego czasu i oferty wspierającej rozwijanie zainteresowań.</p> <p>K10. Promowanie osiągnięć mieszkańców w działalności naukowej, edukacyjnej, społecznej, kulturalnej, sportowej itp.</p>
C1.3. Miejsce dla Twojego mieszkania.	<p>K11. Przygotowywanie nowych terenów i udogodnienia proceduralne dla zrównoważonego budownictwa mieszkaniowego.</p> <p>K12. Wspieranie powstawania stref budownictwa mieszkaniowego wielorodzinnego atrakcyjnego dla rodzin oraz seniorów w powiązaniu z rozwojem usług dedykowanych tym grupom mieszkańców.</p> <p>K13. Podnoszenie dostępności do infrastruktury technicznej zapewniającej wysoki standard mieszkań w gminie (istniejących i powstających).</p> <p>K14. Rozwój infrastruktury ICT podnoszącej dostępność mieszkańców do usług i pracy w przestrzeni wirtualnej.</p>
C1.4. Wizerunek interesującej gminy o wysokiej jakości życia.	<p>K15. Promocja gminy i jej unikatowości jako miejsca życia i kariery zawodowej.</p> <p>K16. Promocja sukcesów mieszkańców gminy.</p> <p>K17. Promowanie Suszca jako gminy <i>smart village</i> (inteligentna gmina) – kreującej i wykorzystującej nowoczesne rozwiązania technologiczne i organizacyjne.</p>
C2. Gmina Suszec – wspólne dobro, partnerskie działania.	
C2.1. Zintegrowana i aktywna społeczność lokalna.	<p>K18. Wspieranie sektora pozarządowego - edukacyjne i doradcze, infrastrukturalne, finansowe.</p> <p>K19. Wspieranie działań integrujących środowiska lokalne i realizację partnerskich projektów na rzecz rozwoju społeczności lokalnej.</p> <p>K20. Kreowanie miejsc wspólnej aktywności i spędzania czasu wolnego – w tym place zabaw, miejsca rekreacji i integracji społecznej.</p> <p>K21. Udostępnianie mieszkańcom miejsc, które mogą wykorzystywać dla realizacji swoich inicjatyw oraz jako miejsca spotkań, szczególnie dla młodzieży i seniorów.</p> <p>K22. Inicjowane i realizowane z udziałem mieszkańców cykliczne wydarzenia kulturalne i społeczne ożywiające przestrzeń publiczną gminy.</p> <p>K23. Wspieranie projektów kulturalnych, sportowych i społecznych podejmowanych przez mieszkańców – w tym wsparcie kompetencyjne, promocyjne, infrastrukturalne, finansowe.</p> <p>K24. Edukacja obywatelska wspierająca kreatywność i świadome uczestnictwo mieszkańców w rozwoju</p>

	<p>lokalnym.</p> <p>K25. Promowanie osiągnięć liderów lokalnych i wspieranie ich inicjatyw.</p> <p>K26. Podnoszenie świadomości mieszkańców na temat osób o szczególnych potrzebach.</p>
C2.2. Dziedzictwo kulturowe i przyrodnicze naszym wspólnym skarbem.	<p>K27. Podnoszenie świadomości mieszkańców na temat specyfiki i wartości lokalnego dziedzictwa przyrodniczo-kulturowego oraz możliwości włączania się w jego ochronę.</p> <p>K28. Wspieranie oddolnych inicjatyw społecznych zmierzających do ochrony, poprawy jakości i odpowiedzialnego wykorzystania dziedzictwa przyrodniczo-kulturowego gminy.</p> <p>K29. Wspieranie lokalnych animatorów kultury.</p> <p>K30. Kreowanie i rozwój cyklicznych wydarzeń tworzących kalendarz wydarzeń o znaczeniu ponadlokalnym, w tym w partnerstwie z gminami powiatu.</p> <p>K31. Wspieranie projektów badawczych i popularno-naukowych zorientowanych na eksponowanie pozytywnej specyfiki gminy (Suszec jako miejsce splotu tradycji wiejskich, przemysłowych, arystokratycznych).</p>
C2.3. Mieszkańcy i lokalni menedżerowie – w kontakcie i dialogu.	<p>K32. System i narzędzia przepływu informacji i konsultacji na rzecz partnerskiego kreowania polityki lokalnej (różnorodne narzędzia, w tym cyfrowe dostosowywane do różnych sytuacji oraz preferencji różnych grup mieszkańców).</p> <p>K33. Wdrażanie nowych technologii dla wzmocnienia kapitału społecznego gminy, samoorganizacji i samorządności społeczności lokalnej.</p> <p>K34. Dostosowywanie lokalnej oferty do oczekiwań mieszkańców poprzez wdrażanie inteligentnych rozwiązań w zarządzaniu infrastrukturą techniczną i świadczeniu usług oraz monitorowanie potrzeb różnych grup społecznych.</p>
C3. Gmina Suszec – szanse dla przedsiębiorczości i kariery zawodowej.	
C3.1. Wykształceni i przedsiębiorczy mieszkańcy.	<p>K35. Inicjatywy rozwijające przedsiębiorczość biznesową i społeczną w różnych grupach wiekowych, ze szczególnym uwzględnieniem dzieci i młodzieży, absolwentów szkół i uczelni, seniorów (wsparcie dla srebrnej gospodarki).</p> <p>K36. Wspieranie kształtowania karier zawodowych we współpracy podmiotów edukacji, firm lokalnych, organizacji pozarządowych.</p> <p>K37. Wspieranie rozwoju kompetencji cywilizacyjnych mieszkańców (w tym cyfrowych i społecznych) oraz kompetencji transwersalnych (możliwych do wykorzystania w różnych zawodach).</p>
C3.2. Silne firmy lokalne i gospodarstwa rolne.	<p>K38. Wspieranie powstawania i rozwoju lokalnych firm (produkcyjnych, rzemieślniczych, usługowych) poprzez udogodnienia infrastrukturalne, przestrzenne, fiskalne.</p>

	<p>K39. Tworzenie warunków dla zakładania biznesu przez młodych mieszkańców – miejsca, doradztwo, kojarzenie z partnerami biznesowymi w gminie i powiecie.</p> <p>K40. Wzmacnianie dialogu przedsiębiorców, rolników i władz lokalnych w celu wdrażania rozwiązań wspierających rozwój gospodarczy gminy.</p> <p>K41. Wspieranie działań na rzecz wejścia firm lokalnych i gospodarstw rolnych na rynki regionalne i ponadregionalne, w tym z uwzględnieniem polityki „od pola do stołu”.</p> <p>K42. Wspieranie przedsiębiorczości lokalnej w obszarze wybranych typów turystyki i rekreacji profilowanej w oparciu o specyfikę przyrodniczą i kulturową gminy (edukacja, kontakt z przyrodą, doświadczenie itp.).</p> <p>K43. Wsparcie lokalnych firm w plasowaniu oferty w przestrzeni wirtualnej.</p> <p>K44. Promowanie społecznej odpowiedzialności biznesu i angażowania lokalnych przedsiębiorców w rozwój społeczności lokalnej. Wspieranie współpracy lokalnych przedsiębiorców i rolników w ramach partnerstw subregionalnych, sieci branżowych oraz inicjatyw promujących lokalne produkty i usługi.</p>
<p>C3.3. Otwarta brama dla odpowiedzialnych inwestorów.</p>	<p>K45. Wzbogacanie infrastruktury umożliwiającej przyjmowanie i rozwój zrównoważonych inwestycji biznesowych oraz ograniczanie antropopresji gospodarki na środowisko przyrodniczo-kulturowe.</p> <p>K46. System preferencji dla inwestorów tworzących miejsca pracy dla osób o wyższych kwalifikacjach oraz tworzących sieci kooperacji z biznesem lokalnym.</p> <p>K47. Wspieranie procesu integracji imigrantów zarobkowych w społeczności lokalnej.</p> <p>K48. Promowanie gminy jako miejsca przyjaznego dla odpowiedzialnych inwestorów – w tym wykorzystanie terenów przemysłowych po byłej KWK „Krupiński” jako potencjalnej przestrzeni odpowiedzialnych inwestycji, zielonej transformacji, nowych funkcji gospodarczych oraz rekultywacji przestrzeni zdegradowanych.</p>
<p>C4. Gmina Suszec – funkcjonalna przestrzeń oraz atrakcyjność przyrodniczo-krajobrazowa.</p>	
<p>C4.1. Przyjazne i piękne przestrzenie i obiekty publiczne oraz wysokiej jakości infrastruktura</p>	<p>K49. Podnoszenie różnorodności i funkcjonalności głównych przestrzeni publicznych gminy i sołectw – rozwój funkcji handlowych i usługowych oraz funkcji czasu wolnego kreujących miejsca spotkań mieszkańców.</p> <p>K50. Eliminowanie barier, podnoszenie bezpieczeństwa i wdrażanie zasad projektowania uniwersalnego w obiektach i przestrzeniach publicznych.</p> <p>K51. Rozwój i poprawa jakości infrastruktury transportowej w tym drogowej, ruchu rowerowego i pieszego,</p>

	<p>K52. Rozwijanie błękitno-zielonej infrastruktury oraz małej architektury poprawiającej funkcjonalność i estetykę przestrzeni publicznych w gminie.</p> <p>K53. Rozwój liniowej infrastruktury turystycznej - ścieżek rowerowych, pieszych łączących atrakcje gminy.</p> <p>K54. Rozwój i poprawa jakości infrastruktury wodno-kanalizacyjnej.</p>
<p>C4.2. Pielęgnowane walory przyrodnicze i kulturowe.</p>	<p>K55. Modernizacja obiektów publicznych pod kątem oszczędności energii.</p> <p>K56. Wsparcie dla wdrażania rozwiązań proekologicznych w firmach, gospodarstwach domowych i gospodarstwach rolnych.</p> <p>K57. Edukacja w zakresie proekologicznych rozwiązań możliwych do wykorzystania w mieszkalnictwie, biznesie i rolnictwie (w tym ograniczanie niskiej emisji, energooszczędność i wykorzystanie OZE, gospodarka obiegu zamkniętego, oczyszczanie ścieków itp.).</p> <p>K58. Rewitalizowanie miejsc i obiektów o znaczeniu historycznym i symbolicznym.</p> <p>K59. Działania na rzecz zachowania i podnoszenia poziomu i ochrony bioróżnorodności gminy.</p>
<p>C4.3. Odporność przestrzeni na zmiany klimatyczne, ekstremalne zjawiska pogodowe i inne kryzysy.</p>	<p>K60. Podnoszenie skuteczności monitoringu i szybkości reagowania na zagrożenia w przestrzeni gminy.</p> <p>K61. Podnoszenie potencjału kadrowego i infrastrukturalnego podmiotów wspierających bezpieczeństwo gminy oraz działania integrujące system zarządzania kryzysowego.</p> <p>K62. Działania w zakresie gospodarki wodnej, ochrony przeciwpowodziowej, retencji, przeciwdziałania suszy oraz poprawy jakości wód, realizowane zgodnie z Planem Przeciwdziałania Skutkom Suszy, Planami Zarządzania Ryzykiem Powodziowym oraz Planami Gospodarowania Wodami dla dorzeczy Wisły i Odry.</p> <p>K63. Wspieranie systemowych działań adaptacyjnych zapewniających ochronę przed ekstremalnymi zjawiskami pogodowymi i klimatycznymi, w szczególności upałami, suszami, intensywnymi opadami, podtopieniami i powodzią. K64. Wzmacnianie gotowości gminy i lokalnych podmiotów na zagrożenia sanitarne, techniczne, cybernetyczne i inne sytuacje kryzysowe wpływające na ciągłość usług publicznych.</p>

źródło: opracowanie na podstawie analiz oraz wyników zastosowania narzędzi partycypacyjnych

4. OCZEKIWANE REZULTATY PLANOWANYCH DZIAŁAŃ ORAZ WSKAŹNIKI ICH OSIĄGNIĘCIA

Dla zapewnienia wysokiej sprawności organizacyjnej oraz skuteczności w realizacji założeń Strategii Rozwoju Gminy Suszec kluczowe znaczenie ma stworzenie przejrzystego i funkcjonalnego mechanizmu monitorowania oraz systemu ewaluacji wdrażanych działań strategicznych. System ten powinien umożliwiać nie tylko bieżącą ocenę postępów w realizacji celów, ale również identyfikację obszarów wymagających korekt, co pozwoli na elastyczne dostosowanie strategii do zmieniających się uwarunkowań społeczno-gospodarczych i środowiskowych.

W kontekście obowiązku sporządzania **Raportu o stanie gminy**, wynikającego z zapisów ustawy o samorządzie gminnym, proces monitorowania strategii powinien zostać zintegrowany z systemem sprawozdawczości, stanowiąc istotną część corocznej analizy kondycji i rozwoju jednostki samorządu terytorialnego.

Raport ten powinien zawierać kompleksowe zestawienie wskaźników rezultatów i wpływu (oddziaływania), przypisanych do poszczególnych celów strategicznych strategii rozwoju. Ich struktura i zakres powinny umożliwiać nie tylko pomiar stopnia realizacji działań, ale także ocenę ich realnego wpływu na jakość życia mieszkańców, kondycję lokalnej gospodarki oraz stan środowiska.

Dobrze zaprojektowany system monitoringu i ewaluacji, oparty na obiektywnych danych oraz cyklicznym raportowaniu, będzie stanowił narzędzie wspierające podejmowanie racjonalnych decyzji zarządczych, promujące przejrzystość działań administracji oraz wzmacniające zaufanie społeczne do władz gminy.

Wskaźniki wskazane w Strategii mają charakter syntetyczny i służą monitorowaniu głównych efektów rozwojowych. Szczegółowe wskaźniki produktowe i rezultatu dla poszczególnych projektów oraz kierunków działań będą określone w dokumentach wykonawczych, programach operacyjnych, planach inwestycyjnych i kartach projektów. Pozwoli to zachować spójność Strategii, a jednocześnie umożliwi precyzyjny pomiar działań wdrażanych w różnych okresach i źródłach finansowania.

Monitoring Strategii powinien być prowadzony corocznie, w powiązaniu z Raportem o stanie gminy. Rekomenduje się przeprowadzenie ewaluacji śródkresowej około 2030 r. oraz ewaluacji końcowej w 2035 r. W przypadku istotnych zmian społeczno-gospodarczych, przestrzennych, środowiskowych lub finansowych dopuszcza się aktualizację Strategii albo jej programów wykonawczych.

Tabela 9 Rezultaty i wskaźniki monitorowania

Cel strategiczny	Oczekiwane rezultaty działań	Kluczowe wskaźniki	Główne źródło danych	Pożądany kierunek zmiany wskaźnika w perspektywie 2035 r.
Gmina Suszec – wiejski spokój i bezpieczeństwo, miejski poziom usług i udogodnień.	<ul style="list-style-type: none"> – podniesienie atrakcyjności gminy – wysoka dostępność do usług publicznych i rynkowych w gminie 	– Ludność w wieku poprodukcyjnym na 100 osób w wieku przedprodukcyjnym	GUS	↓
		– Saldo migracji	GUS	↑
		– Liczba osób bezrobotnych na 100 osób w wieku produkcyjnym	GUS	↓
Gmina Suszec – wspólne dobro, partnerskie działania.	<ul style="list-style-type: none"> – zmniejszenie skali potrzeb systemu pomocy społecznej – wzrost integracji społeczności lokalnej – 	– Liczba osób korzystających z systemu pomocy społecznej	GUS	↓
		– Fundacje, stowarzyszenia i organizacje społeczne na 10 tys. mieszkańców	UG	↑
		– Liczba lub liczebność kół gospodyń wiejskich	UG	↑
Gmina Suszec – szanse dla przedsiębiorczości i kariery zawodowej.	<ul style="list-style-type: none"> – wzmocnienie potencjału gospodarczego 	– Osoby fizyczne prowadzące działalność gospodarczą na 100 osób w wieku produkcyjnym	GUS	↑
		– Podmioty wpisane do rejestru REGON na 1 tys. ludności	GUS	↑
Gmina Suszec – funkcjonalna przestrzeń oraz atrakcyjność przyrodniczo-krajobrazowa.	<ul style="list-style-type: none"> – wysoka jakość przestrzeni gminy – wysoki poziom odporności gminy 	– Korzystający z instalacji w % ogółu ludności – kanalizacja, wodociąg	GUS	↑
		– Udział powierzchni terenów zieleni w powierzchni ogółem	UG	↑

Źródło: opracowanie własne

5. MODEL STRUKTURY FUNKCJONALNO-PRZESTRZENNEJ

Biorąc pod uwagę zapisy dotychczasowych dokumentów kształtujących politykę przestrzenną gminy, w tym w szczególności” Studium uwarunkowań i kierunków zagospodarowania przestrzennego Gminy Suszec”¹ gmina składa się z 6 sołectw oznaczonych następująco w dotychczasowych opracowaniach studium uwarunkowań i kierunków zagospodarowania:

- sołectwo Suszec,
- sołectwo Kryry ,
- sołectwo Kobielice,
- sołectwo Mizerów,
- sołectwo Rudziczka,
- sołectwo Radostowice.

Na układ struktury funkcjonalno-przestrzennej gminy wpływ miały następujące uwarunkowania:

- historyczny układ sołectw tworzących obecny obszar administracyjny gminy satelitarne położonych w stosunku do Suszca, jako sołectwa wiodącego.
- górnictwo węgla kamiennego poprzez lokalizację kopalni „Krupiński”,
- znaczne arealy gruntów rolnych w północnej i południowej części gminy chronionych w rozwoju gminy przed urbanizacją,
- przebieg drogi wojewódzkiej Nr 935 na kierunku wschód - zachód stymulujące rozwój usług na jej obrzeżach.

Obecny układ funkcjonalno-przestrzenny gminy pod względem przeznaczenia i zagospodarowania terenów w całej gminie oraz poszczególnych jednostkach urbanistycznych charakteryzuje się następująco. Struktura osadnicza poszczególnych sołectw jest bardzo zróżnicowana zarówno pod względem funkcjonalnym, jak i układu przestrzennego. Sołectwa Kryry i Mizerów cechują się zwartym układem osadniczym, który wyraźnie oddziela się od otaczających obszarów rolnych. Te dwa sołectwa charakteryzują się również największymi obszarami rolnymi, na których nie występuje rozproszenie zabudowy. Największe rozproszenie zabudowy mieszkaniowej i gospodarczej występuje w sołectwach Kobielice i Radostowice oraz w północno-wschodniej części sołectwa Suszec. W sołectwie Suszec znajduje się obszar po byłej kopalni „Krupiński”, który wraz z terenami zagospodarowania materiałów skalnych i nieużytkami przemysłowymi tworzy znaczny obszar terenów przemysłowych. W sołectwie Suszec znajduje się również ośrodek rekreacyjno-wypoczynkowy „Gwaruś”, który jest największym obszarem wypoczynkowym w gminie.

¹ UCHWAŁA NR XL/348/2021 RADY GMINY SUSZEC z dnia 22 grudnia 2021 r. w sprawie uchwalenia zmiany „Studium uwarunkowań i kierunków zagospodarowania przestrzennego Gminy Suszec”

W strukturze funkcjonalno-przestrzennej gminy wyróżniają się:

- znaczny obszar kompleksów leśnych obejmujący północno-wschodnią część gminy (Lasy Kobiórskie),
- doliny rzek i potoków (rzeka Pszczyńska, Nieradka, Kanał Branicki) stanowiące silny element struktury funkcjonalno-przestrzennej gminy,
- droga wojewódzka Nr 935 i linia kolejowa Żory – Pszczyna przebiegające w kierunku wschód – zachód przez środkowy obszar gminy.

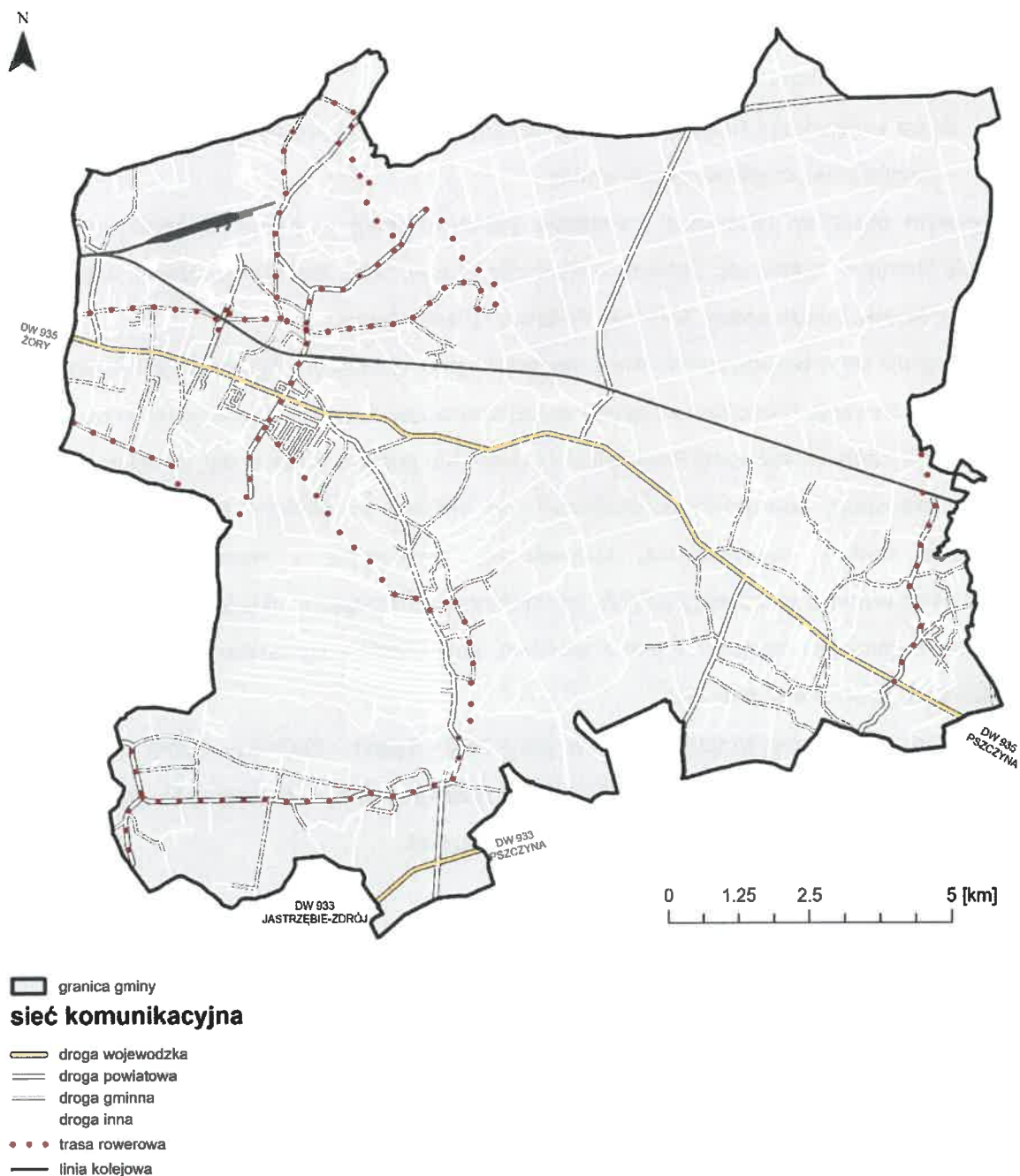
Największym obszarem urbanizacji (zabudowy jednorodzinnej) w gminie są tereny położone w sołectwie Suszec w rejonie ulic Lipowej, Wielodroga, Pszczyńskiej, Mokrej i Stawowej, w tym wzdłuż ulic Złotej, Nowej, Bursztynowej, Srebrnej, Perłowej i Diamentowej.

Gmina znajduje się w bezpośrednim otoczeniu miast i gmin tworzących Aglomerację Rybnicką oraz w zasięgu oddziaływania Górnośląsko-Zagłębiowskiej Metropolii. Suszec jest funkcjonalnie powiązany w szczególności z Żorami, Pszczyną, Pawłowicami i Orzeszem poprzez rynek pracy, usługi ponadlokalne, edukację, transport, powiązania gospodarcze oraz procesy osiedleńcze. Położenie to wzmacnia potencjalne funkcje mieszkaniowe, gospodarcze, rekreacyjne i transportowe gminy, ale równocześnie wymaga koordynacji polityki przestrzennej z otaczającym układem subregionalnym.

Gmina powiązana jest komunikacyjnie z układem wojewódzkim komunikacją kołową i kolejową. Powiązania te tworzone są poprzez:

- drogę wojewódzką Nr 935 relacji Pszczyna – Żory – Rybnik – Racibórz – Opole,
- drogę wojewódzką Nr 933 relacji Pszczyna – Jastrzębie Zdrój – Wodzisław Śl. – Racibórz,
- linię kolejową Nr 148 relacji Pszczyna – Żory – Rybnik.

Mapa 1 Sieć komunikacyjna w gminie Suszec



Źródło: opracowanie własne zgodnie z projektem Planu ogólnego gminy Suszec

W myśl ustawy o ochronie przyrody z dnia 16 kwietnia 2004 roku utworzono na obszarze gminy następujące formy ochrony przyrody ożywionej i nieożywionej:

- Rezerwat „Babczyzna Dolina” utworzony Rozporządzeniem Wojewody Śląskiego (Dz. U. Woj. Śl. Nr 4, poz. 216), powierzchnia rezerwatu wynosi 76,25;

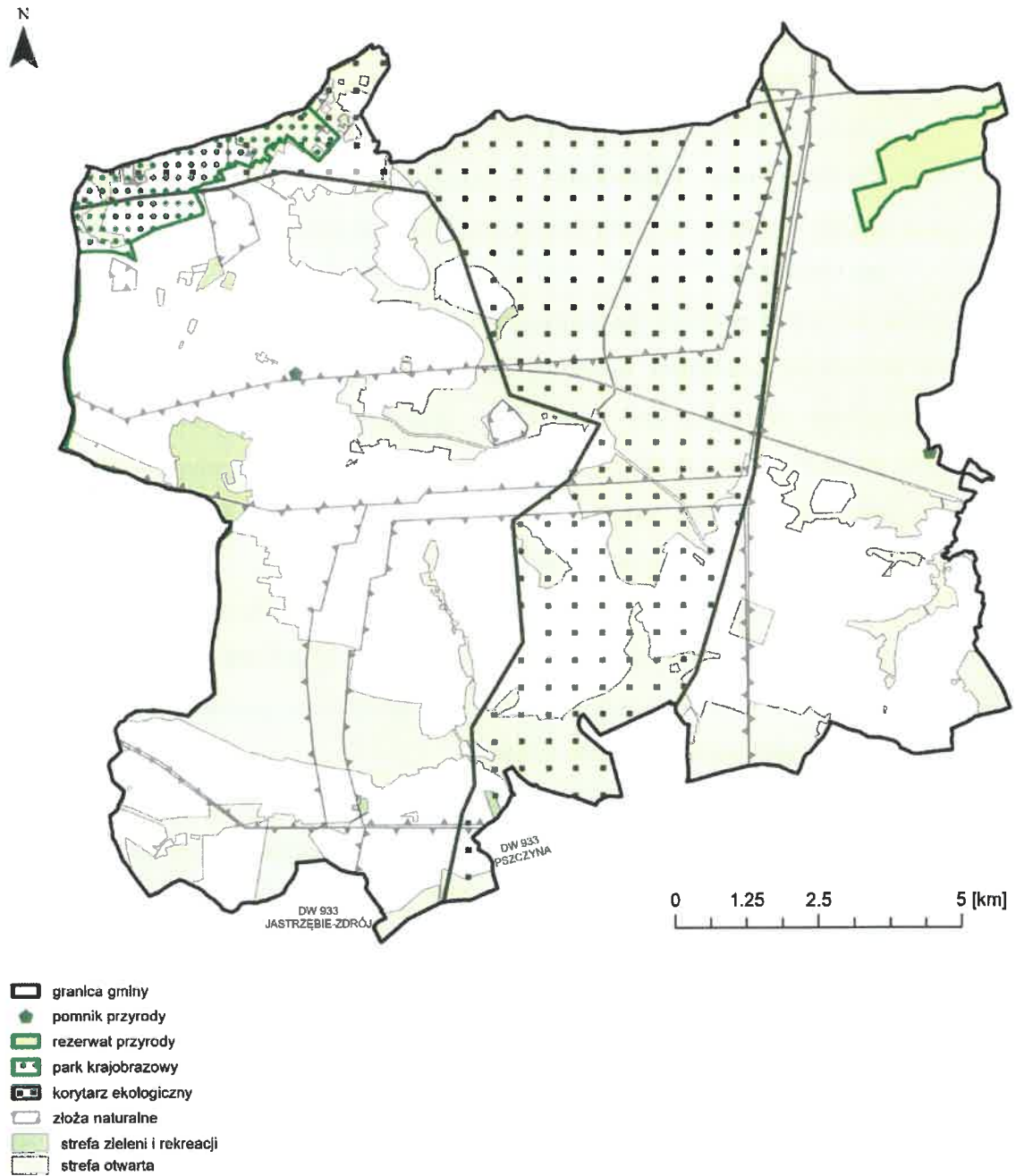
- park krajobrazowy Cysterskie Kompozycje Krajobrazowe Rud Wielkich (CKKRW) utworzony w 1993 roku;
- dwa pomniki przyrody ożywionej:
 - wiąz polny – w Suszcu przy ul. św. Jana 23, Decyzja nr 224 o uznaniu za pomnik przyrody PWRN w Katowicach z dnia 18.08.1954. nr RL-13b/20-21/54.
 - dąb szypułkowy – Radostowice, ul. Dworcowa 140 (obok leśniczówki), orzeczenie nr 00097 o uznaniu za pomnik przyrody PWRN w Katowicach z dnia 30.08.1956. nr LO.13b/22/56.

Krajobraz gminy jest zróżnicowany, z dominującymi terenami otwartymi w centrum oraz zwartymi kompleksami leśnymi na północnym wschodzie. Gmina ma charakter typowo rolniczy i wiejski, z przewagą zabudowy jednorodzinnej z ogrodami oraz zabudowy gospodarczej. Zabudowa koncentruje się głównie w centrum sołectw, wzdłuż głównych dróg, czasami wkraczając na otwarte tereny rolne. Duże obszary gminy zajmują lasy, grunty rolne i zbiorniki wodne. W krajobrazie wyróżniają się również otwarte tereny łąk w dolinie Kanału Branickiego.

Najbardziej charakterystycznym elementem krajobrazu jest hałda z odpadów pogórnictwa po północnej stronie terenu pokopalnianego. Hałdę można dostrzec z sąsiednich gmin, np. jadąc drogą krajową Nr 81 od strony Katowic. Lokalne dominanty krajobrazowe stanowią również obiekty sakralne, najczęściej zlokalizowane w centrum sołectw.

Tereny przemysłowe i pogórnictwa, w tym obszar po byłej KWK „Krupiński”, powinny być traktowane jako szczególnie istotna rezerwa przekształceń funkcjonalno-przestrzennych. Ich zagospodarowanie powinno łączyć cele gospodarcze, środowiskowe i społeczne, w tym rekultywację, ograniczanie konfliktów przestrzennych, tworzenie nowych miejsc pracy oraz poprawę estetyki i funkcjonalności tej części gminy.

Mapa 2 Przyroda w gminie Suszec



Źródło: opracowanie własne zgodnie z projektem Planu ogólnego gminy Suszec

Strategia rozwoju gminy, zgodnie z art. 326 ustawy z dnia 20 lipca 2017 r. Prawo wodne, uwzględnia m.in. ustalenia dokumentów planistycznych, o których mowa w art. 315 pkt 1-3 ww. ustawy, tj.:

- plany zarządzania ryzykiem powodziowym,
- plany gospodarowania wodami na obszarze dorzecza,
- plan przeciwdziałania skutkom suszy.

Plany zarządzania ryzykiem powodziowym (PZRP)

Celem PZRP jest stworzenie skutecznego zarządzania ryzykiem powodziowym w przyszłości, budując jednocześnie szansę na proaktywne podejście w inicjowaniu i wdrażaniu działań inwestycyjnych oraz instrumentów wspomagających.

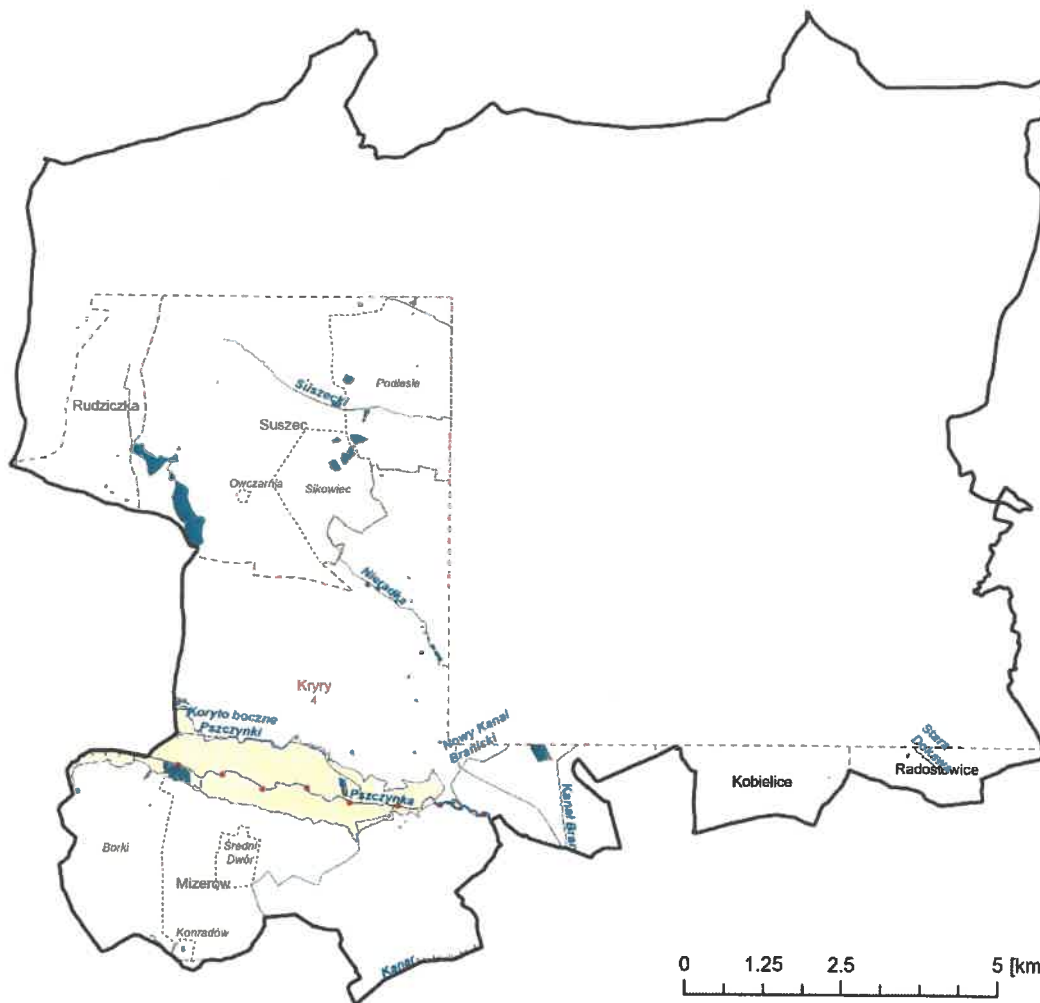
Na terenie gminy Suszec istniejąca sieć hydrograficzna sprawia, że znaczna część obszaru jest narażona na zagrożenia powodziowe. Dotyczy to szczególnie dolin rzek Pszczyńska i Dokawa, doliny Kanału Branickiego oraz doliny potoku Nieradka. Obecnie wylewające rzeki i cieki w większości przypadków nie stanowią zagrożenia dla istniejącej zabudowy, ponieważ woda, wylewając się poza koryto, może swobodnie rozlewać się w dnie doliny, zalewając głównie łąki i pola. Zagrożenie może wystąpić jedynie dla zabudowy zlokalizowanej w rejonie ulicy Wiejskiej w sołectwie Kobielice oraz w dolinie rzeki Dokawa w sołectwie Radostowice. Z obowiązujących map zagrożenia powodziowego wynika, że na terenie gminy Suszec występują tereny szczególnego zagrożenia powodziowego, na których prawdopodobieństwo wystąpienia powodzi jest średnie i wynosi raz na 100 lat (Q1%) oraz na których prawdopodobieństwo wystąpienia powodzi jest wysokie i wynosi raz na 10 lat (Q10%). Ponadto występują również obszary, na których prawdopodobieństwo wystąpienia jest niewielkie i wynosi raz na 500 lat (Q 0,2%).

Na obszarze gminy Suszec Państwowe Gospodarstwo Wodne Wody Polskie administruje m.in. rzeką Pszczyńką, korytem bocznym Pszczyńki, ciekami Dopływ spod Rudziczki, ciekami Branickim i Nowym Branickim, Dopływem poniżej Podlesia, Dopływem z Lasów Kobiórkich, Dokawą, Starą Dokawą oraz innymi ciekami związanymi z lokalnym układem hydrograficznym. Planowane inwestycje i roboty w obrębie śródlądowych wód płynących oraz urządzeń wodnych powinny być uzgadniane z właściwym zarządcą wód i realizowane w sposób nienaruszający stosunków wodnych oraz stanu ekosystemów wodnych.

Zgodnie z ustawą prawo wodne przez obszary szczególnego zagrożenia powodzią – rozumie się:

- obszary, na których prawdopodobieństwo wystąpienia powodzi jest średnie i wynosi 1%,
- obszary, na których prawdopodobieństwo wystąpienia powodzi jest wysokie i wynosi 10%,
- obszary między linią brzegu a wałem przeciwpowodziowym lub naturalnym wysokim brzegiem, w który wbudowano wał przeciwpowodziowy, a także wyspy i przymuliska, stanowiące działki ewidencyjne,
- pas techniczny.

Mapa 4 Obszary szczególnego zagrożenia powodziowego – prawdopodobieństwo 2%



MRP 0,2% (raz na 500lat) negatywne konsekwencje dla życia i zdrowia ludzi kilometrów rzeki
cieki naturalne i kanały

obszar zagrożenia powodziowego

wal przeciwpowodziowy, zapora boczna

≡ wal przeciwpowodziowy
≡ zapora boczna

miejsowości zagrożone powodzią

• miasto, wieś
• część miasta, część wsi lub linia wydzielenia części miejscowości

budynki

■ budynek zagrożony powodzią
■ budynek zagrożony powodzią
■ budynek zagrożony powodzią
■ budynek zagrożony powodzią

skorowidz arkuszy

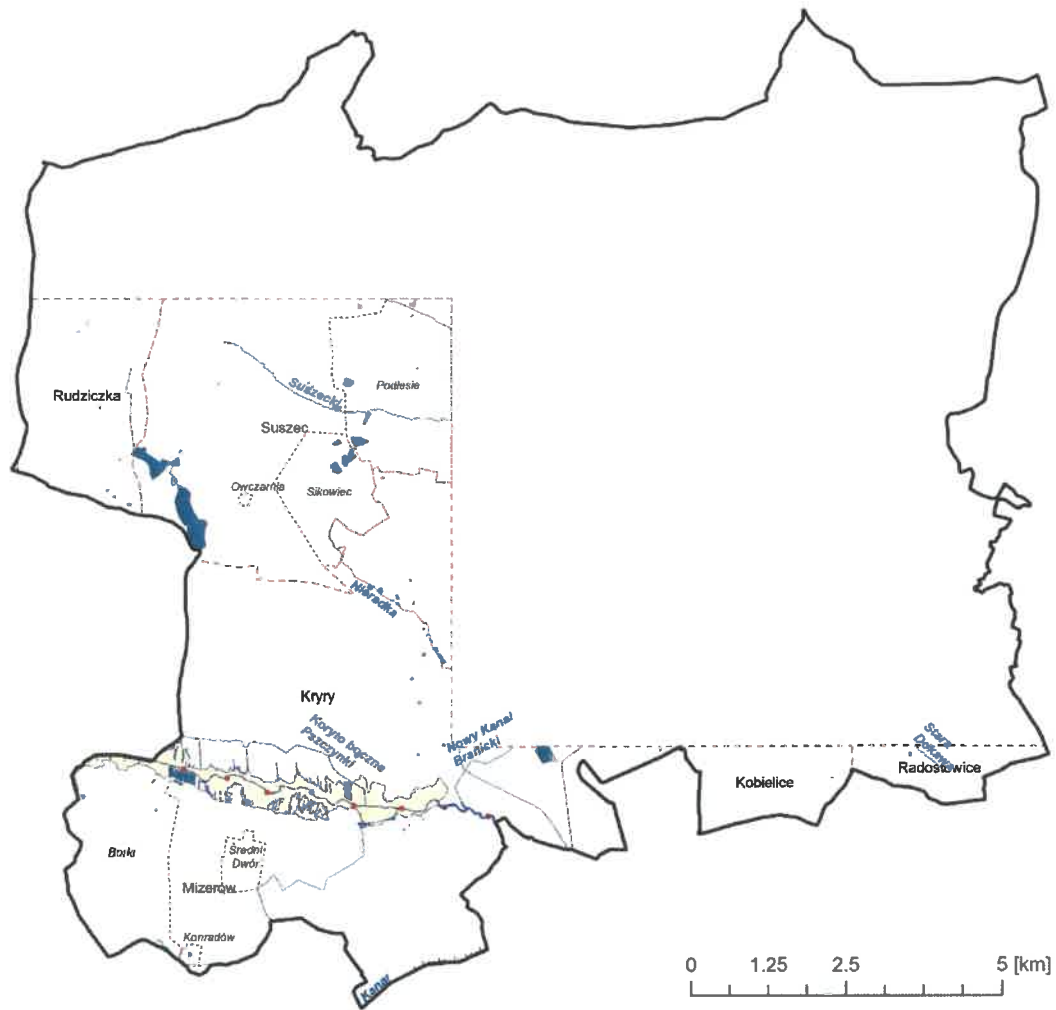
wody powierzchniowe

wartości potencjalnych strat powodziowych

■ wartość potencjalnych strat powodziowych < 1 [mln. zł]
■ wartość potencjalnych strat powodziowych 1 - 2 [mln. zł]
■ wartość potencjalnych strat powodziowych 2 - 5 [mln. zł]
■ wartość potencjalnych strat powodziowych 5 - 10 [mln. zł]
■ wartość potencjalnych strat powodziowych 10 - 50 [mln. zł]
■ wartość potencjalnych strat powodziowych > 50 [mln. zł]

Źródło: opracowanie własne na podstawie www.isok.gov.pl.

Mapa 5 Obszary szczególnego zagrożenia powodziowego – prawdopodobieństwo 10%



- MRP 10% (raz na 10lat) negatywne konsekwencje dla życia i zdrowia ludzi
- cieki naturalne i kanały
- obszar szczególnego zagrożenia powodzią
- wal przeciwpowodziowy, zaporą boczną
- miejsowości zagrożone powodzią
- budynki
- kilometrąz rzeki
- skorowidz arkuszy
- wody powierzchniowe
- wartości potencjalnych strat powodziowych

Źródło: opracowanie własne na podstawie www.isok.gov.pl.

Plany gospodarowania wodami na obszarze dorzecza

Zachodnia część gminy Suszec położona w dorzeczu Odry (Rudziczka), natomiast część wschodnia, położona w dorzeczu Wisły.

Na obszarze gminy Suszec można wskazać główne jednolite części wód powierzchniowych, dla których zaplanowano w dokumentach krajowych zbiór działań.

Zestawienie jednolitych części wód oraz działań podstawowych i uzupełniających wymaga każdorazowo odnoszenia do aktualnych Planów Gospodarowania Wodami oraz kart charakterystyk JCWP/JCWPd. W poniższym zestawieniu ujęto ramowo działania wskazane przez Państwowe Gospodarstwo Wodne Wody Polskie, w szczególności dotyczące działań kontrolnych, ograniczania zanieczyszczeń biogenych i pestycydowych oraz poprawy efektywności ograniczania dopływu zanieczyszczeń do wód.

Jednolite części wód w gminie Suszec wraz ze zbiorem działań podstawowych

Kod JCWP (wody powierzchniowe)	Nazwa	Stan/potencjał ekologiczny	Stan chemiczny	Stan ogólny JCWP	Przypisane cele środowiskowe	Działania
RW6000061156519	Ruda od źródeł do zb.Rybnickiego	umiarkowany	stan chemiczny poniżej dobrego	zły stan wód	umiarkowany potencjał ekologiczny (złagodzone wskaźniki: [przewodność elektrolityczna właściwa w 20°C (maksymalna dopuszczalna wartość w wodzie: do 2740 µS/cm)]; pozostałe wskaźniki - II klasa jakości) dobry stan chemiczny	Realizacja Krajowego Programu Oczyszczania Ścieków Komunalnych O Modernizacja systemu gospodarki wodno-ściekowej w Żorach. Rozpoznanie zasadności realizacji działań naprawczych dla obszarów chronionych w zakresie dopływu zanieczyszczeń. Rozpoznanie zasadności realizacji działań naprawczych dla obszarów chronionych w zakresie utrzymania naturalnego charakteru koryta. Uporządkowanie i poprawa infrastruktury związanej z gospodarką ściekową na obszarze gminy poza aglomeracjami. Analizy techniczno-ekonomiczne gospodarowania ściekami w obszarze gminy poza aglomeracjami.
RW2000092116559	Pszczynka od źródeł zb. Łąka	umiarkowany	brak danych	zły stan wód	umiarkowany potencjał ekologiczny (złagodzone wskaźniki: [przewodność elektrolityczna właściwa w 20°C (maksymalna dopuszczalna wartość w wodzie: do 2740 µS/cm)]; pozostałe wskaźniki - II klasa jakości) dobry stan chemiczny	Działania kontrolne – ograniczanie zanieczyszczeń azotanami ze źródeł rolniczych. Działania renaturyzacyjne.
RW200010211851	Gostynia od źródeł do Starej Gostyni wraz ze Starą Gostynią	słaby potencjał ekologiczny	stan chemiczny poniżej dobrego	zły stan wód	dobry potencjał ekologiczny; zapewnienie drożności cieku dla migracji ichtiofauny o ile jest monitorowany wskaźnik diadromiczny D stan chemiczny: dla złagodzonych wskaźników [nikiel(w)] poniżej	Działania renaturyzacyjne. Rozpoznanie zasadności działań naprawczych dla utrzymania naturalnego charakteru koryta. Realizacja Krajowego Programu Oczyszczania Ścieków Komunalnych. Rozpoznanie działań naprawczych ograniczających dopływ zanieczyszczeń. Kontrola gospodarowania wodami oraz przeglądy pozwoleń wodnoprawnych.

					stanu dobrego, dla pozostałych wskaźników - stan dobry	Działanie uzupełniające - aktualizacja programu ochrony środowiska w zakresie ograniczania dopływu zanieczyszczeń do wód.
RW200010211689	Korzenica	umiarkowany	stan chemiczny poniżej dobrego	zły stan wód	dobry stan ekologiczny; zapewnienie drożności cieku dla migracji ichtiofauny o ile jest monitorowany wskaźnik diadromiczny D dobry stan chemiczny	Rozpoznanie zasadności realizacji działań naprawczych dla obszarów chronionych w zakresie utrzymania naturalnego charakteru koryta.
RW20001121169	Pszczynka od zb. Łąka do ujścia	umiarkowany	stan chemiczny poniżej dobrego	zły stan wód	dobry potencjał ekologiczny; zapewnienie drożności cieku dla migracji ichtiofauny o ile jest monitorowany wskaźnik diadromiczny D dobry stan chemiczny	Kontrole ograniczania zanieczyszczeń azotanami ze źródeł rolniczych. Realizacja Krajowego Programu Oczyszczania Ścieków Komunalnych. Działania renaturyzacyjne. Działanie uzupełniające - ograniczanie zanieczyszczeń biogennych i pestycydowych z rolnictwa.
RW20000921165529	Kanał Branicki	umiarkowany	brak danych	zły stan wód	dobry stan ekologiczny dobry stan chemiczny	Kontrole ograniczania zanieczyszczeń azotanami ze źródeł rolniczych. Rozpoznanie działań naprawczych dla utrzymania naturalnego charakteru koryta. Rozpoznanie działań naprawczych ograniczających dopływ zanieczyszczeń. Działanie uzupełniające - ograniczanie zanieczyszczeń biogennych i pestycydowych z rolnictwa.
RW200010211669	Dokawa	umiarkowany	brak danych	zły stan wód	umiarkowany stan ekologiczny (złagodzone wskaźniki: [azot ogólny, azot amonowy, fosforany, IO]; pozostałe wskaźniki - II klasa jakości); zapewnienie drożności cieku dla migracji ichtiofauny o ile jest monitorowany wskaźnik diadromiczny D dobry stan chemiczny	Działanie uzupełniające - ograniczanie zanieczyszczeń biogennych i pestycydowych z rolnictwa.

Źródło: opracowanie własne na podstawie <http://karty.apgw.gov.pl:4200/jcw-powierzchniowe>

Kod JCWPd (wody podziemne)	Stan chemiczny	Stan ilościowy	Stan JCWPd	Przypisane środowiskowe cele	Działania
GW6000144	dobry	dobry	dobry	dobry stan chemiczny dobry stan ilościowy	opracowanie wniosku na potrzeby ustanowienia obszaru ochronnego zbiornika wód śródłądowych (GZWP) ustanowienie obszaru ochronnego zbiornika wód śródłądowych (GZWP) dobrowolne stosowanie działań ze "Zbioru zaleceń dobrej praktyki rolniczej" Działania uzupełniające - dobrowolne stosowanie działań ze "Zbioru zaleceń dobrej praktyki rolniczej", opracowanie dodatku do dokumentacji hydrogeologicznej ustalającej zasoby eksploatacyjne ujęcia wód podziemnych, ograniczenie zużycia wody w rolnictwie, ograniczenie zużycia wody w przemyśle, wsparcie działań organów administracji w zakresie ustanawiania obszarów ochronnych GZWP, dodatkowy przegląd udzielonych pozwoleń

					wodnoprawnych związanych z poborem wód Podziemnych, rozpoznanie występowania nowych zanieczyszczeń w wodach podziemnych, szkolenia z zakresu dobrowolnego stosowania "Zbioru zaleceń dobrej praktyki rolniczej", mającego na celu ochronę wód przed zanieczyszczeniem azotanami pochodzącymi ze źródeł rolniczych, weryfikacja zasobów eksploatacyjnych ujęć wód podziemnych ustalonych na podstawie dokumentacji hydrogeologicznych wykonanych przed 2004 r,
GW2000156	dobry	dobry	dobry	dobry stan chemiczny dobry stan ilościowy	Działania uzupełniające: dobrowolne stosowanie działań ze "Zbioru zaleceń dobrej praktyki rolniczej" ograniczenie zużycia wody w rolnictwie, ograniczenie zużycia wody w przemyśle, szkolenia z zakresu dobrowolnego stosowania "Zbioru zaleceń dobrej praktyki rolniczej", mającego na celu ochronę wód przed zanieczyszczeniem azotanami pochodzącymi ze źródeł rolniczych, dodatkowy przegląd udzielonych pozwoleń wodnoprawnych związanych z poborem wód podziemnych, weryfikacja zasobów eksploatacyjnych ujęć wód podziemnych ustalonych na podstawie dokumentacji hydrogeologicznych wykonanych przed 2004 r., rozpoznanie występowania nowych zanieczyszczeń w wodach podziemnych, opracowanie dodatku do dokumentacji hydrogeologicznej ustalającej zasoby eksploatacyjne ujęcia wód podziemnych,
GW2000145	słaby	dobry	słaby	dobry stan chemiczny z wyłączeniem przekroczeń wartości progowej dobrego stanu w przypadku wskaźników: Fe, Mn dobry stan ilościowy	Działania uzupełniające: opracowanie dodatku do dokumentacji hydrogeologicznej ustalającej zasoby eksploatacyjne ujęcia wód podziemnych, rozpoznanie występowania nowych zanieczyszczeń w wodach podziemnych, ograniczenie zużycia wody w rolnictwie, ograniczenie zużycia wody w przemyśle, dodatkowy przegląd udzielonych pozwoleń wodnoprawnych związanych z poborem wód podziemnych, szkolenia z zakresu dobrowolnego stosowania "Zbioru zaleceń dobrej praktyki rolniczej", mającego na celu ochronę wód przed zanieczyszczeniem azotanami pochodzącymi ze źródeł rolniczych, dobrowolne stosowanie działań ze "Zbioru zaleceń dobrej praktyki rolniczej", weryfikacja zasobów eksploatacyjnych ujęć wód podziemnych ustalonych na podstawie dokumentacji hydrogeologicznych wykonanych przed 2004 r.,

Źródło: opracowanie własne na podstawie <http://karty.apgw.gov.pl:4200/jcw-podziemne>

Plan Przeciwdziałania Skutkom Suszy

W dokumencie **Plan Przeciwdziałania Skutkom Suszy** wskazuje się, „że susza, obok powodzi, jest jednym z najbardziej dotkliwych, ekstremalnych zjawisk naturalnych oddziałujących na społeczeństwo, środowisko i gospodarkę Polski. Przeciwdziałanie skutkom suszy zarówno w Polsce, jak i w Europie stanowi coraz poważniejszy problem. Znajduje to swoje odzwierciedlenie w licznych uregulowaniach prawnych m.in. w zakresie gospodarowania zasobami wodnymi oraz zarządzania kryzysowego”².

Cel główny Planu, to przeciwdziałanie skutkom suszy, doprecyzowany jest przez 4 cele szczegółowe³:

- skuteczne zarządzanie zasobami wodnymi dla zwiększenia dostępnych zasobów wodnych,
- zwiększanie retencjonowania (magazynowania) wód,
- edukacja w zakresie suszy i koordynacja działań powiązanych z suszą,
- stworzenie mechanizmów realizacji i finansowania działań służących przeciwdziałaniu skutkom suszy.

Artykuł 184 ust. 2 ustawy Prawo wodne, wskazuje, że plan przeciwdziałania skutkom suszy obejmuje:

- analizę możliwości powiększenia dyspozycyjnych zasobów wodnych;
- propozycje budowy lub przebudowy urządzeń wodnych;
- propozycje niezbędnych zmian w zakresie korzystania z zasobów wodnych oraz zmian naturalnej i sztucznej retencji;
- działania służące przeciwdziałaniu skutkom suszy.

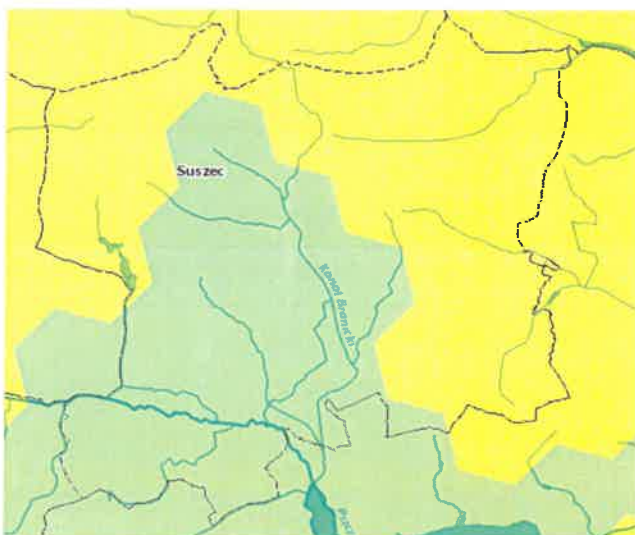
Wskazane w Planie Przeciwdziałania Skutkom Suszy działania, z zakresu budowy i przebudowy odpowiedniej infrastruktury, retencji, zmiany korzystania z wód, działania formalne i edukacyjne, można uznać za ważne w zakresie rozwoju gminy Suszec i powinny one być realizowane przez odpowiednie podmioty.

Poniżej wskazano obszary i typy narażenia na niebezpieczeństwo suszy terenów w gminie Suszec

² Rozporządzenie Ministra Infrastruktury z dnia 15 lipca 2021 r. w sprawie przyjęcia Planu przeciwdziałania skutkom suszy

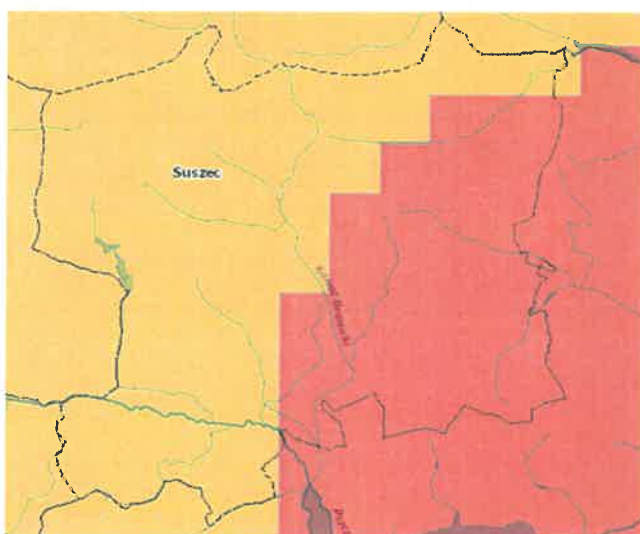
³ <https://www.wody.gov.pl/nasze-dzialania/stop-suszy>

Rysunek 2 **Zagrożenie suszą w gminie Suszec**



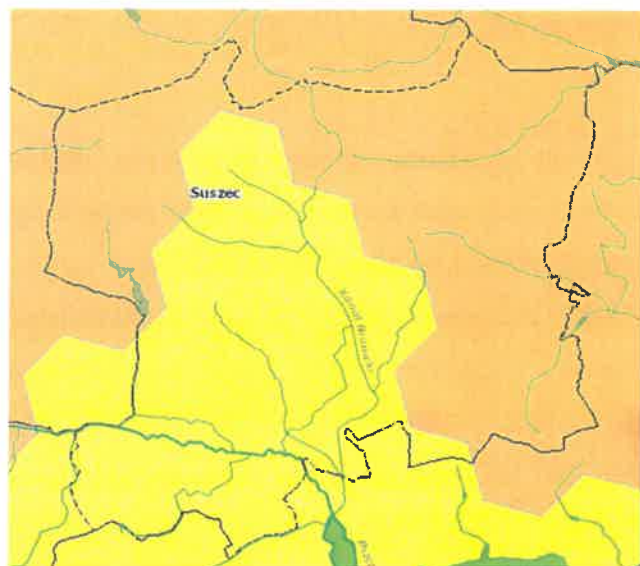
Łączne zagrożenie suszą

- słabo zagrożone suszą
- umiarkowanie zagrożone suszą
- silne zagrożone suszą
- ekstremalnie zagrożone suszą



Zagrożenie suszą atmosferyczną

- klasa II - umiarkowanie zagrożone
- klasa III - silnie zagrożone
- klasa IV - ekstremalnie zagrożone



Zagrożenie suszą hydrologiczną

- klasa I - słabo zagrożone
- klasa II - umiarkowanie zagrożone
- klasa III - silnie zagrożone
- klasa IV - ekstremalnie zagrożone



Zagrożenie suszą rolniczą

- klasa I - słabo zagrożone
- klasa II - umiarkowanie zagrożone
- klasa III - silnie zagrożone
- klasa IV - ekstremalnie zagrożone



Zagrożenie suszą hydrogeologiczną

- klasa I - słabo zagrożone
- klasa II - umiarkowanie zagrożone
- klasa III - silnie zagrożone
- klasa IV - ekstremalnie zagrożone

Źródło: opracowanie własne na podstawie www.isok.gov.pl.

Wymienione w powyższych dokumentach działania z zakresu gospodarki wodnej, ochrony przeciwpowodziowej oraz w zakresie przeciwdziałania suszy wpisują się w cel strategii gminy Suszec pn. Gmina Suszec – funkcjonalna przestrzeń oraz atrakcyjność przyrodniczo-krajobrazowa.

Zarysowane powyżej kierunki działań powinny być realizowane w ramach projektów realizujących Strategię, w tym zarówno projektów własnych gminy Suszec oraz innych podmiotów publicznych i prywatnych w zakresie ich działań i kompetencji.

Działania inwestycyjne, remontowe i organizacyjne powinny zapewniać ochronę środowiska wodnego, ekosystemów zależnych od wód oraz naturalnego układu dolin rzecznych. W szczególności należy unikać pogarszania stosunków wodnych, ograniczać uszczelnianie powierzchni, wzmacniać

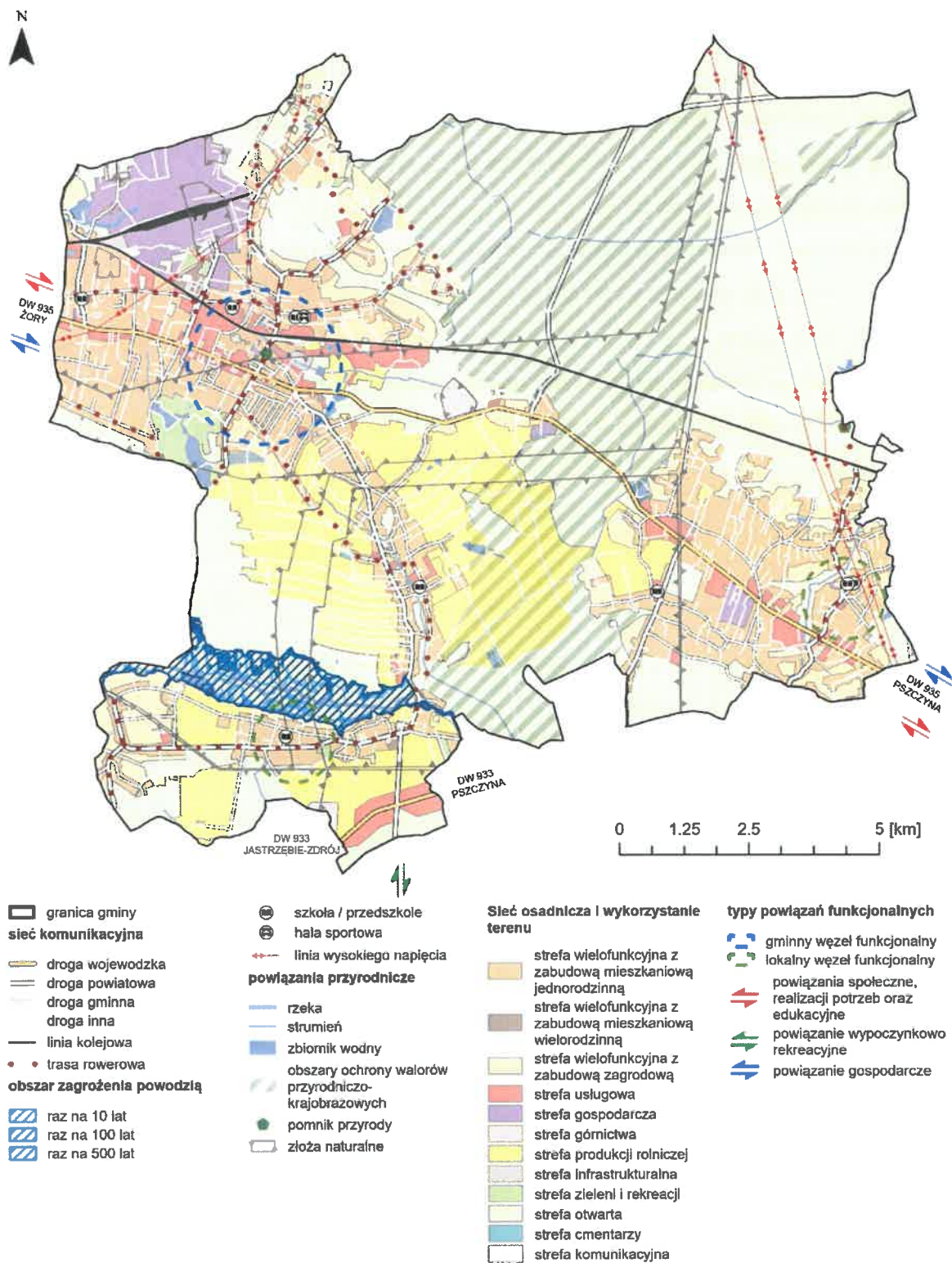
retencję, chronić tereny podmokłe i doliny cieków, a przedsięwzięcia realizować zgodnie z przepisami Prawa wodnego, Planem Przeciwdziałania Skutkom Suszy, Planami Zarządzania Ryzykiem Powodziowym oraz Planami Gospodarowania Wodami dla dorzeczy Wisły i Odry.

Zgodnie z zapisami ustawy o samorządzie gminnym model struktury funkcjonalno-przestrzennej gminy, rozumiany jako docelowy układ elementów składowych przestrzeni, w tym:

- a) strukturę sieci osadniczej wraz z rolą i hierarchią jednostek osadniczych,
- b) system powiązań przyrodniczych,
- c) główne korytarze i elementy sieci transportowych, w tym pieszych i rowerowych,
- d) główne elementy infrastruktury technicznej i społecznej;

Ostateczne rozstrzygnięcia w zakresie funkcji i przeznaczenia terenu określone są i będą w odpowiednich, przeznaczonych do tego, dokumentach, tj. studium uwarunkowań i kierunków zagospodarowania przestrzennego, miejscowych planach zagospodarowania przestrzennego oraz planie ogólnym.

Mapa 6 Ramowy model struktury funkcjonalno-przestrzennej gminy Suszec



Źródło: opracowanie własne zgodnie z projektem Planu ogólnego gminy Suszec

6. USTALENIA I REKOMENDACJE W ZAKRESIE KSZTAŁTOWANIA I PROWADZENIA POLITYKI PRZESTRZENNEJ W GMINIE

Strategia rozwoju gminy to dokument o charakterze społeczno-gospodarczym z istotnymi elementami kształtowania struktury przestrzennej gminy. Biorąc pod uwagę generalny zakres strategii można określić ogólny zbiór zasad, rekomendacji i ustaleń w zakresie kształtowania polityki przestrzennej w gminie Suszec. Ustalenia i rekomendacje w zakresie kształtowania i prowadzenia polityki przestrzennej w gminie dotyczące:

- a) zasad ochrony środowiska i jego zasobów, w tym ochrony powietrza, przyrody i krajobrazu, obejmujące:
- wzmacnianie funkcji przyrodniczych korytarzy ekologicznych poprzez ograniczanie ich zainwestowania, usuwanie istniejących barier oraz kształtowanie struktur przestrzennych sprzyjających migracji gatunków,
 - wzmacnianie trwałości i ciągłości wykorzystania ich wielostronnych funkcji,
 - zachowania różnorodności biologicznej lasów
 - planowanie rozwoju urbanistycznego w zespołach i kompleksach uporządkowanych przestrzennie. Rozszerzenie możliwości zabudowy w rejonie dróg zgodnie z postulatami mieszkańców w drugiej linii już istniejącej zabudowy
 - przeciwdziałanie rozpraszaniu się zabudowy w satelitarnych rejonach gminy w celu ochrony występujących tu kompleksów rolnych i leśnych,
 - zachowanie istniejące i tworzyć nowe zadrzewienia i zakrzewienia śródpolne
 - przeciwdziałanie zanieczyszczeniom wód powierzchniowych i dążenie do poprawy ich klasy czystości poprzez zdecydowane ograniczenie występowania zabudowy bez oczyszczania ścieków bytowych oraz działania ograniczające zanieczyszczenie wód związkami chemicznymi wykorzystywanymi w rolnictwie,
 - regulacje techniczne cieków wodnych muszą być ograniczone do niezbędnego minimum, musi zostać zachowana więź hydrologiczna koryt z otoczeniem, a także zachowana ich obudowa biologiczna.
 - odprowadzanie wód opadowych, roztopowych oraz ścieków do środowiska należy prowadzić w sposób zgodny z przepisami Prawa wodnego i przy zachowaniu dobrego stanu technicznego urządzeń wodnych oraz systemów kanalizacyjnych,
 - ochronę dolin rzecznych, terenów podmokłych, obszarów szczególnego zagrożenia powodzią oraz naturalnych warunków retencji należy traktować jako jedną z zasad

prowadzenia polityki przestrzennej, zwłaszcza przy zmianie przeznaczenia gruntów i lokalizacji nowej zabudowy,

- planowane zamierzenia, inwestycje, prace i roboty w obrębie śródlądowych wód płynących oraz budowli hydrotechnicznych powinny być uzgadniane z właściwym zarządcą wód, a w przypadkach wymaganych prawem realizowane po uzyskaniu właściwych zgód, pozwoleń lub zgłoszeń wodnoprawnych,
- termomodernizację budynków mieszkalnych i użyteczności publicznej
- wprowadzenia zasady używania do celów grzewczych urządzeń o jak najwyższej sprawności energetycznej, korzystających z paliw niskoemisyjnych
- ograniczenia ruchu samochodowego w obszarach intensywnie zabudowanych,
- kształtowania obudowy tranzytowych ciągów komunikacyjnych zielenią, w tym w formie alej i szpalerów drzew,
- respektowanie ograniczeń nałożone przez rozporządzenia powołujące formy ochrony przyrody oraz ograniczenia i zalecenia ustalone w ich planach ochrony,

b) zasad ochrony dziedzictwa kulturowego i zabytków oraz dóbr kultury współczesnej, obejmujące:

- zachowanie i ochronę obiektów wpisanych do rejestru zabytków,
- utrzymanie istniejących oraz wyznaczenie nowych stref ochrony konserwatorskiej,
- ochronę obiektów o charakterze zabytkowym poprzez wpis do Gminnej Ewidencji Zabytków oraz ochronę w ustaleniach miejscowych planów zagospodarowania przestrzennego lub ujęcie w rejestrze zabytków województwa śląskiego,
- ochronę zabytków (nieruchomych, ruchomych) znajdujących się w Wojewódzkiej Ewidencji Zabytków,
- dokonywaną okresowo (co najmniej raz w trakcie kadencji Rady Gminy przez Gminną Komisję Urbanistyczno-Architektoniczną) analizę stanu oraz wartości estetycznych obiektów zrealizowanych i realizowanych obecnie oraz ich ewentualne zaliczenie w poczet dóbr kultury współczesnej,

c) kierunków zmian w strukturze zagospodarowania terenów, w tym określenia szczególnych potrzeb w zakresie nowej zabudowy mieszkaniowej, obejmujące:

- intensyfikację i rozwój zainwestowania i uzupełniania zabudowy, tworzenie nowych terenów budowlanych przy drogach,

- porządkowanie układów urbanistycznych poprzez racjonalne ukształtowanie sieci dróg,
- rozwój wyposażenia terenów w niezbędne urządzenia i obiekty infrastruktury technicznej,
- poprawę dostępności do usług na terenach zamieszkania,
- dbałość o estetykę obszarów zabudowy,
- Możliwość realizowania nowej zabudowy mieszkaniowej jednorodzinnej wzdłuż istniejących dróg gminnych, powiatowych, wojewódzkich.

Po analizie obowiązujących miejscowych planów zagospodarowania przestrzennego zachodzi konieczność umożliwienia realizacji nowej zabudowy mieszkaniowej jednorodzinnej. W gminie Suszec istnieje „boom” na tereny pod zabudowę mieszkaniową. Zaczyna brakować terenów, a popyt jest bardzo duży, a i infrastruktura pozwala na dalszą zabudowę. Od wielu lat liczba mieszkańców gminy stale rośnie. Przeważająca większość terenów przeznaczonych w miejscowych planach pod zabudowę mieszkaniową jednorodziną stanowi własność rolników, którzy prowadzą gospodarstwa rolne i nie są zainteresowani od co najmniej 2005 r. (Gmina Suszec od 2005 r. jest pokryta miejscowymi planami w 100%) realizacją zapisów miejscowych planów.

W związku z pojawieniem się możliwości zagospodarowania w celach inwestycyjnych (gospodarczych) dużych powierzchniowo terenów produkcyjnych w Suszcu i Rudzicze, niezbędne będzie równoległe zapewnienie terenów pod zabudowę mieszkaniową jednorodziną dla pracowników, którzy znajdą zatrudnienie na tym obszarze oraz ich rodzin.

- Możliwość realizacji komunalnej lub socjalnej zabudowy mieszkaniowej na obszarach będących własnością gminy.

d) zasad lokalizacji obiektów handlu wielkopowierzchniowego w rozumieniu ustawy z dnia 27 marca 2003 r. o planowaniu i zagospodarowaniu przestrzennym (Dz. U. z 2024 r. poz. 1130), obejmujące:

- dopuszcza się lokalizację obiektów handlu wielkopowierzchniowego w strefach przeznaczonych pod lokalizację usług lub gospodarcze,

e) zasad lokalizacji kluczowych inwestycji celu publicznego, obejmujące:

- inwestycje celu publicznego mogą być realizowane przede wszystkim na terenach dróg publicznych, linii kolejowych, terenach infrastruktury technicznej, cmentarzy,

zabudowy usługowej, usług sportu, turystyki i rekreacji, zieleni urządzonej i przestrzeni publicznych, oraz na innych terenach zgodnie z ich przeznaczeniem,

f) kierunków rozwoju systemów komunikacji, infrastruktury technicznej i społecznej, obejmujące:

- poprawy jakości nawierzchni dróg,
- uwzględnianie i ograniczanie uciążliwość oddziaływania komunikacyjnego (hałas) dla terenów mieszkaniowych,
- budowę ekranów ochronnych lub tworzenia obszarów ograniczonego użytkowania – szczególnie w przypadku drogi wojewódzkiej Nr 935,
- rozwój infrastruktury pieszej rowerowej i pieszo rowerowej w tym uzupełniania tras rowerowych szczególnie w zakresie zwiększenia ilości powiązań z otaczającymi miastami i gminami,
- wzmacnianie powiązań transportowych z Żorami, Pszczyną, Pawłowicami i Orzeszem oraz z układem Aglomeracji Rybnickiej, w tym poprzez rozwój bezpiecznych połączeń rowerowych, transportu publicznego i dostępności do usług ponadlokalnych,
- eliminowanie i ograniczenie zabudowy w polach elektromagnetycznych linii wysokiego napięcia i stacji elektromagnetycznych,
- uwzględnienie zagadnień związanych z promieniowaniem niejonizującym na poziomie planów miejscowych oraz decyzji związanych z lokalizacją obiektów będących źródłem tego promieniowania,
- w terenach zabudowy zorganizowanej należy stosować system kanalizacji ściekowej,
- w terenach o zabudowie rozproszonej dopuszcza się stosowanie rozwiązań indywidualnych w zakresie urządzeń kanalizacyjnych,
- realizacja inwestycji w zakresie rozwoju infrastruktury wodnościekowej,
- przebudowę źródeł (kotłów) na jednostki o większej sprawności lub stosowanie paliw o mniejszej emisji pyłów i gazów do środowiska,
- stosowanie termoizolacji budynków (ocieplenie, wymiana stolarki) powodującej zmniejszenie zapotrzebowania na ciepło,
- rozwojowi terenów urbanizacyjnych winien towarzyszyć rozwój sieci dostawczej,
- lokalizację infrastruktury społecznej w strefach zamieszkania i łatwo dostępnych dla mieszkańców,
- lokalizację w strefach zamieszkania nowych obiektów świadczących usługi publiczne,

g) zasad lokalizacji urządzeń wytwarzających energię o mocy zainstalowanej przekraczającej 500 kW, obejmujące:

- obszary lokalizacji tego typu powinny obejmować przede wszystkim tereny zabudowy, w tym usługowej, przemysłowej (gospodarczej) oraz tereny rolne,
- urządzenia fotowoltaiczne wytwarzające energię z odnawialnych źródeł energii o mocy przekraczającej 500 kW poprzez dopuszczenie: urządzeń wolnostojących oraz innych niż wolnostojące w terenach usługowych i produkcyjno - usługowych, urządzeń wolnostojących oraz innych niż wolnostojące w terenach zabudowy sportu i rekreacji urządzeń innych niż wolnostojące w pozostałych terenach przeznaczonych pod zabudowę,
- utrzymanie przebiegów i lokalizacji istniejących sieci, urządzeń i obiektów infrastruktury technicznej w zakresie zaopatrzenia w energię elektryczną dopuszczeniem ich rozbudowy, przebudowy, modernizacji, remontu i innych działań, w tym inwestycyjnych, a także zmiany sposobu przesyłu,
- dopuszczenie realizacji nowych sieci, urządzeń i obiektów infrastruktury technicznej w zakresie zaopatrzenia w energię elektryczną,
- prowadzenie analiz wpływu na otoczenie, w tym odległości od zabudowań mieszkalnych i potencjalnych uciążliwości związanych z hałasem czy zacienieniem.

h) zasad lokalizacji przedsięwzięć mogących znacząco oddziaływać na środowisko, obejmujące:

- dbałość o realizację formalno-prawnych procedur środowiskowych w zakresie nowych inwestycji realizowanych na terenie gminy.
- przy realizacji tego typu inwestycji należy przeprowadzić procedurę oceny oddziaływania przedsięwzięcia na środowisko,

i) zasad kształtowania rolniczej i leśnej przestrzeni produkcyjnej, obejmujące:

- powszechną ochronę lasów,
- utrzymanie trwałości i ciągłości wykorzystania ich wielostronnych funkcji,
- powiększenia zasobów leśnych gminy,
- zachowania różnorodności biologicznej lasów,
- ochrony zasobów wodnych w lasach,
- utrzymania produkcyjnej zasobności lasów i żywotności ekosystemów leśnych,
- przebudowy drzewostanu w kierunku uzyskania zgodności z siedliskiem

j) zasad kształtowania zagospodarowania przestrzennego na obszarach zdegradowanych i obszarach rewitalizacji oraz obszarach wymagających przekształceń, rehabilitacji, rekułtywacji lub remediacji; obejmujące:

- prowadzenie systemowych działań rewitalizacyjnych i rekultywacyjnych na terenach zdegradowanych, rewitalizacji oraz przemysłowych, porolniczych, poeksploatacyjnych,
- ograniczanie wyłączenia z użytkowania rolniczego gruntów rolnych
- poprawa stanu technicznego obiektów poprzez ich remonty i modernizacje oraz wyposażenie w standardowe urządzenia infrastruktury technicznej,
- adaptację istniejących, niewykorzystanych obiektów na cele gospodarcze, usługowe w tym na cele kultury i edukacji,
- wyeliminowanie i ograniczanie funkcji uciążliwych i degradujących.

W toku prac nad strategią rozwoju Gminy Suszec nie zidentyfikowano lokalnych obszarów strategicznej interwencji.

7. OBSZARY STRATEGICZNEJ INTERWENCJI OKREŚLONE W STRATEGII ROZWOJU WOJEWÓDZTWA WRAZ Z ZAKRESEM PLANOWANYCH

DZIAŁAŃ Obszary Strategicznej Interwencji (OSI) w Strategii Rozwoju Województwa Śląskiego

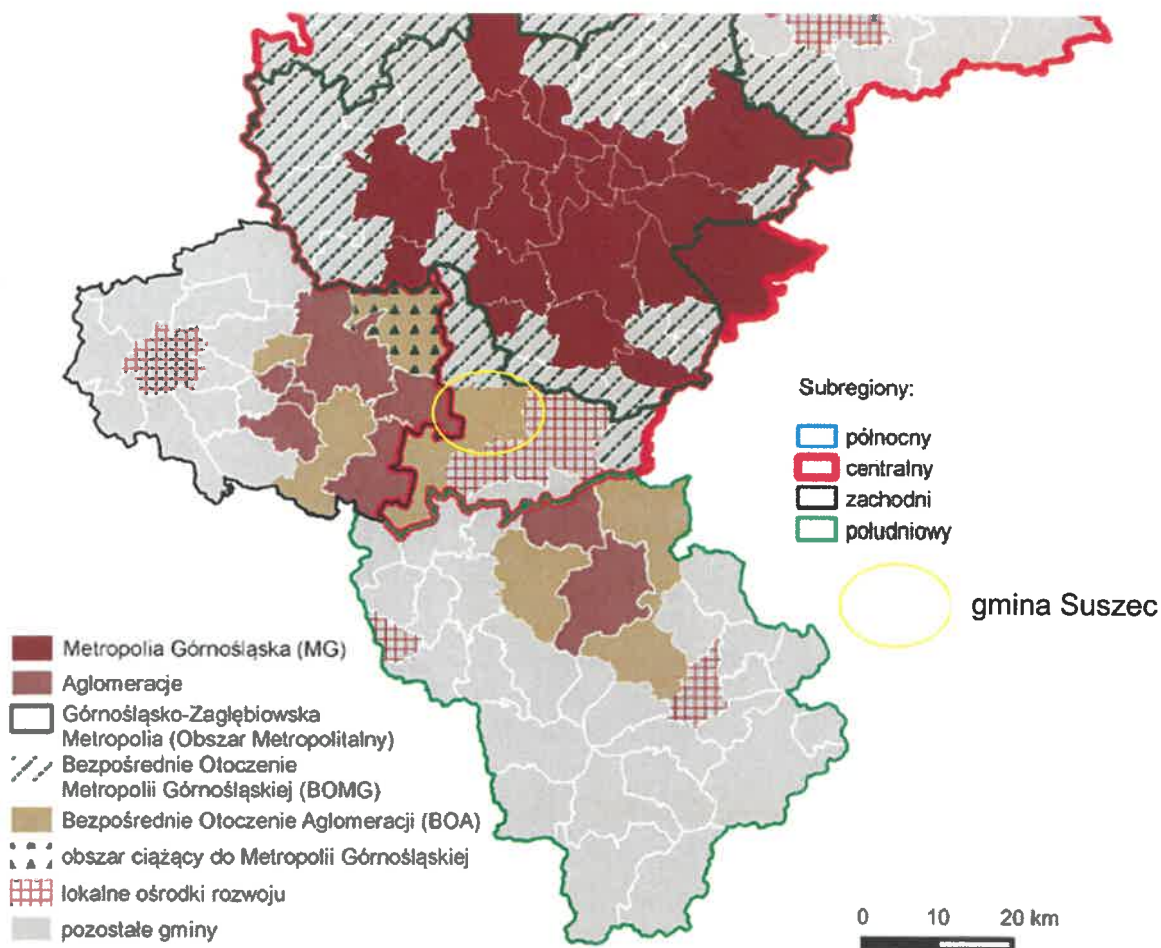
stanowią kluczowe tereny wymagające szczególnego wsparcia ze względu na kumulację wyzwań społeczno-gospodarczych i środowiskowych. W regionie tym za OSI uznaje się m.in. obszary pogórnice i przemysłowe, które potrzebują transformacji gospodarczej oraz rewitalizacji przestrzennej. Do OSI zalicza się także tereny peryferyjne i słabiej rozwinięte, gdzie istnieje potrzeba poprawy dostępności do usług publicznych i infrastruktury. Działania w ramach OSI mają na celu wyrównywanie szans rozwojowych, przeciwdziałanie marginalizacji oraz wspieranie sprawiedliwej transformacji energetycznej i gospodarczej regionu.

W ujęciu funkcjonalnym Gmina Suszec stanowi gminę wiejską położoną w subregionie centralnym województwa śląskiego. Elementami wyróżniającymi te obszary wiejskie są duża powierzchnia użytków rolnych oraz znaczna liczba ludności utrzymującej się z pracy w rolnictwie. W Strategii regionalnej dostrzega się, że w regionie występują również gminy wiejskie, gdzie znaczny procent obszaru został zdegradowany i przekształcony w skutek eksploatacji górniczej. Wiele z terenów rolniczych utraciło swe funkcje poprzez ułożenie na nich bądź w pobliżu działalności wydobywczej. Mieszkańcy tych gmin w głównej mierze utrzymują się z pracy w górnictwie bądź branżach okołógórnicznych, często też występuje dualność zawodowa. Tak więc obszary te cechują się znacznym zróżnicowaniem funkcji obejmującym zarówno funkcje rolnicze co wynika ze specyfiki sieci osadniczej i profilu gospodarczego regionu. Równoległe ze wsparciem utrzymania rolniczego charakteru i produkcji w tych obszarach, konieczna staje się poprawa możliwości zatrudnienia i mobilności zawodowej, stworzenie warunków do zwiększenia inwestycji okołorolniczych

i pozarolniczych oraz rozbudowy lokalnej infrastruktury transportowej i poprawy funkcjonowania transportu zbiorowego, umożliwiającego dostęp do korzystania z usług publicznych wyższego rzędu. Ponadto niezbędne są działania aktywizujące społeczność wiejskie oraz ukierunkowane na poprawę jakości edukacji i kształcenia ustawicznego, zachowanie ich różnorodności i spuścizny kulturowej, zachowanie i kształtowanie krajobrazu, ochronę i wykorzystanie zasobów środowiska przyrodniczego.

W wymiarze funkcjonalnym gmina Suszec stanowi obszar bezpośredniego otoczenia Aglomeracji Rybnickiej, pozostający w silnych relacjach z Żorami, Pszczyną, Pawłowicami oraz innymi jednostkami sąsiednimi. Oznacza to, że rozwój gminy powinien być ujmowany w kontekście policentrycznej sieci miast i ich obszarów funkcjonalnych, obejmującej wspólny rynek pracy, dostęp do usług wyższego rzędu, mobilność codzienną, integrację transportową oraz współpracę projektową.

Mapa 7 Położenie Gminy Suszec w układzie funkcjonalnym regionu.



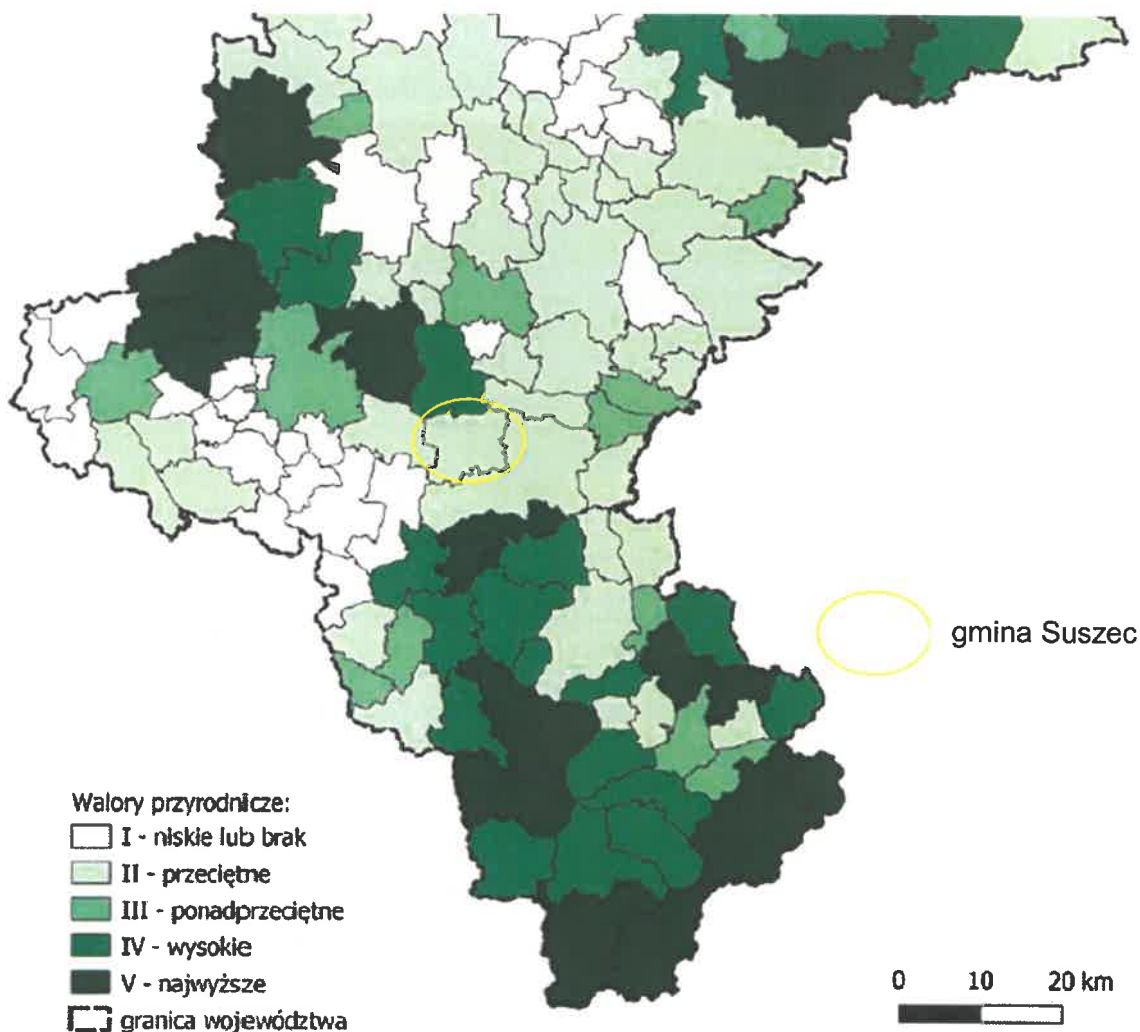
Źródło: opracowanie na podstawie Strategii Rozwoju Województwa Śląskiego „Śląskie 2030”, ww.slaskie.pl

Gmina Suszec ujęta jest w Strategii województwa śląskiego w Obszarach Strategicznej Interwencji o charakterze konkurencyjnym – OSI obszary cenne przyrodniczo oraz problemowym:

- gminy z problemami środowiskowymi w zakresie jakości powietrza,
- gminy w transformacji górniczej.

Gmina Suszec w zakresie obszarów cennych przyrodniczo zaklasyfikowana jest jako gmina o przeciętnych walorach przyrodniczych. Wyzwaniem dla tego obszaru OSI jest ochrona różnorodności biologicznej i georóżnorodności, poprawa stosunków wodnych i ochrona siedlisk wodno-błotnych na obszarach chronionych oraz zwiększenie drożności korytarzy ekologicznych. Istotne będzie również programowanie i prowadzenie na tych terenach zrównoważonej polityki rozwoju, godzącej interesy ochrony przyrody z rozwojem gospodarczym tych obszarów, ukierunkowanym na wykorzystanie lokalnych potencjałów.

Mapa 8 OSI – obszary cenne przyrodniczo

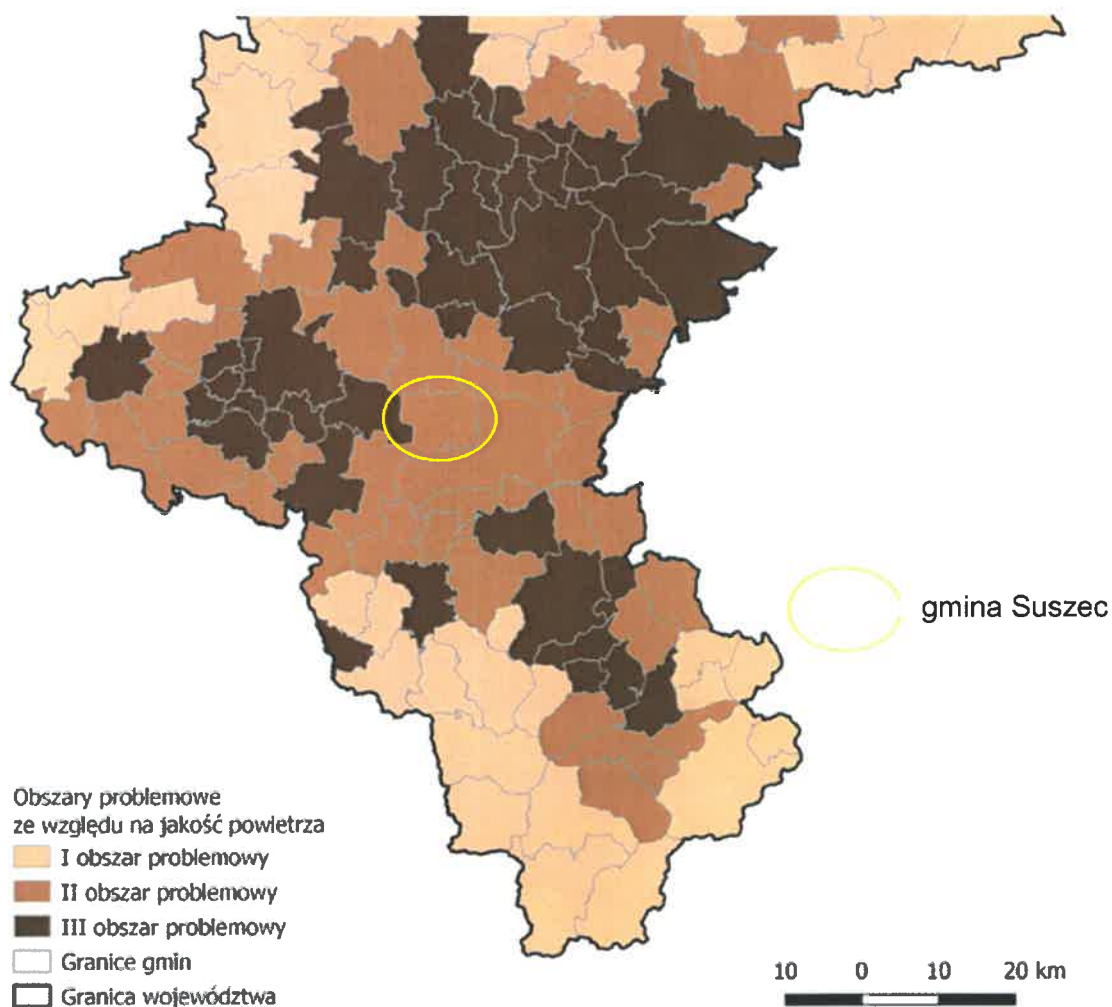


Źródło: opracowanie na podstawie Strategii Rozwoju Województwa Śląskiego „Śląskie 2030”, www.slaskie.pl

Ponadto gmina Suszec została zaklasyfikowana do gmin na 2 poziomie w zakresie stopnia problemów związanych z jakością powietrza. W strategii Regionalnej wskazuje się, że Główną przyczyną złej jakości powietrza w województwie śląskim jest emisja z indywidualnego ogrzewania budynków mieszkalnych (bytowo-komunalna). Znacznie mniejszy wpływ na jakość powietrza ma emisja przemysłowa i liniowa. Największym wyzwaniem stojącym przed województwem na najbliższe lata jest ograniczenie niskiej emisji, gdyż to ona w największym stopniu odpowiada za przekroczenia norm jakości powietrza. Pożądane jest wsparcie rozbudowy sieci ciepłowniczej oraz włączenie w nią możliwie największej liczby budynków mieszkalnych, jak również generowania i wdrażania innowacji ograniczających negatywny wpływ na środowisko. Gminy ze swojej strony muszą podjąć wyzwanie egzekwowania przepisów tzw. „uchwały antyśmogowej”. Poprawa jakości powietrza jest kluczowym problemem województwa. Zanieczyszczenie powietrza powoduje pogorszenie stanu zdrowia

mieszkańców, wyzwaniem więc będzie również zapewnienie odpowiedniej profilaktyki i opieki medycznej w tym zakresie.

Mapa 9 OSI – gminy z problemami środowiskowymi w zakresie jakości powietrza

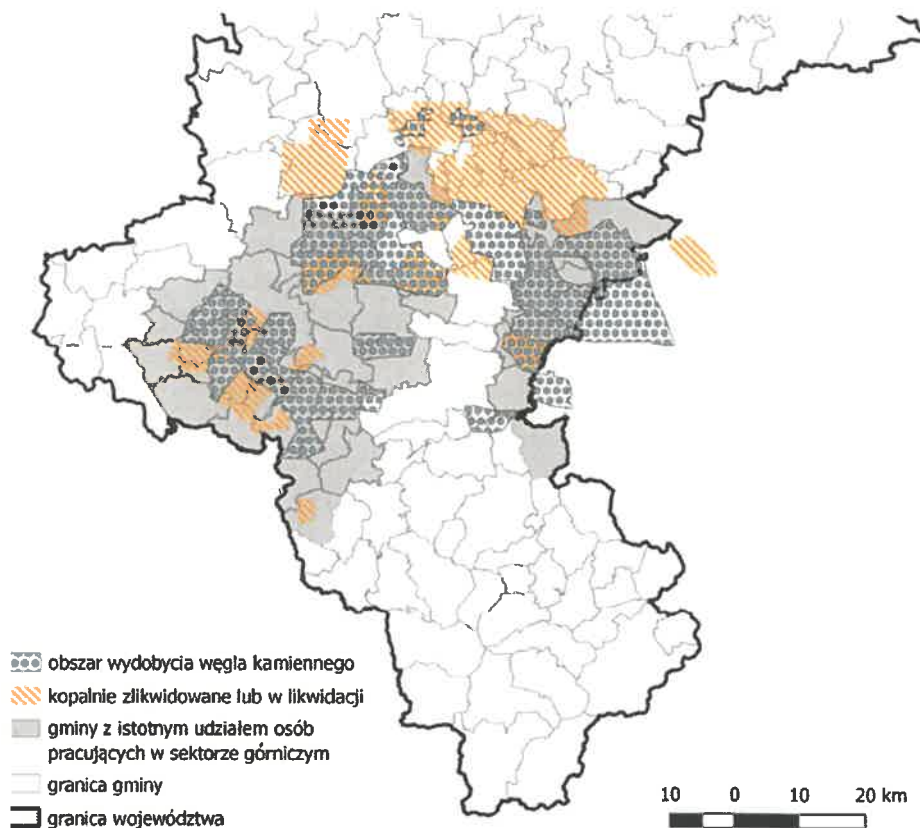


Źródło: opracowanie na podstawie Strategii Rozwoju Województwa Śląskiego „Śląskie 2030”, [ww.slaskie.pl](http://www.slaskie.pl)

W Strategii rozwoju województwa gmina Suszec została również ujęta jako gmina w transformacji z problemami społecznymi i przestrzennymi. W grupie tego typu gmin OSI występują lub wystąpią problemy społeczne związane z redukcją zatrudnienia w sektorze górniczym oraz niekorzystne zmiany w środowisku oraz przestrzeni, skutkujące koniecznością podjęcia działań rewitalizacyjnych. Zgodne z zapisami Strategii Śląskie 2030 wyzwaniem dla tych obszarów jest znaczny udział terenów przemysłowych i poprzemysłowych oraz terenów, na których wystąpiły lub wystąpią skutki eksploatacji górniczej. Istotnym problemem jest zagospodarowanie terenów po zakończonej eksploatacji górniczej, a także przekwalifikowanie pracowników odchodzących z sektora górniczego. W planowaniu rozwoju gospodarczego należy uwzględnić również konieczność zapewnienia

możliwości funkcjonowania dla firm z branży okołogórnicznej lub ich przebranżowienia w tym przekwalifikowania kadr. Istotną kwestią będzie również wsparcie dla rozwoju nowych oraz istniejących firm, które będą tworzyć nową bazę ekonomiczną gmin w transformacji górniczej. Oprócz tworzenia alternatywnych miejsc pracy należy również ukierunkować wsparcie na poprawę jakości środowiska, rozwój usług publicznych, poprawę jakości przestrzeni publicznych, zwiększenie aktywności społecznej i zawodowej mieszkańców oraz rozwój oferty czasu wolnego.

Mapa 10 OSI – gminy w transformacji górniczej



Źródło: opracowanie na podstawie Strategii Rozwoju Województwa Śląskiego „Śląskie 2030”, ww.slaskie.pl

Wyznaczone w Strategii Rozwoju Województwa Śląskiego „Śląskie 2030” kierunki działań stanowią uwarunkowania planistyczne i wdrożeniowe dla działań gminy Suszec.

Dodatkowo kierunki rozwoju gminy należy wiązać z podejściem krajowym i subregionalnym opartym na wzmacnianiu policentrycznej sieci miast oraz ich obszarów funkcjonalnych. W tym kontekście szczególne znaczenie ma również wykorzystywanie relacji z Żorami i Aglomeracją Rybnicką, a także udział w projektach partnerskich realizowanych w ramach Subregionu Centralnego.

Tabela 10 Zgodność celów rozwoju gminy Suszec z działania adresowanymi dla OSI ujętych w Strategii Rozwoju Województwa Śląskiego „Śląskie 2030”

Cele rozwoju gminy Suszec	OSI regionalne			
	Obszary wiejskie	obszary cenne przyrodniczo	gminy z problemami środowiskowymi w zakresie jakości powietrza	gminy w transformacji górnictwej
Gmina Suszec – wiejski spokój i bezpieczeństwo, miejski poziom usług i udogodnień.	X		X	X
Gmina Suszec – wspólne dobro, partnerskie działania.	X			X
Gmina Suszec – szanse dla przedsiębiorczości i kariery zawodowej.	X			X
Gmina Suszec – funkcjonalna przestrzeń oraz atrakcyjność przyrodniczo- krajobrazowa.	X	X	X	X

Źródło: opracowanie własne

8. SYSTEM REALIZACJI STRATEGII, W TYM WYTYCZNE DO SPORZĄDZANIA DOKUMENTÓW WYKONAWCZYCH

Strategia rozwoju Gminy Suszec stanowi najważniejszy dokument planistyczny, określających kluczowe kierunki działań i polityki rozwojowej do 2035 roku. Jej kompleksowy charakter sprawia, że jest zarówno instrumentem koordynacji lokalnych inicjatyw, jak i narzędziem mobilizacji społeczno-gospodarczego potencjału gminy. Dokument ten nie tylko wyznacza ramy dla podejmowanych działań inwestycyjnych i organizacyjnych, ale także stanowi podstawę do integracji wysiłków wszystkich interesariuszy – władz lokalnych, mieszkańców, przedsiębiorców oraz organizacji pozarządowych – na rzecz wspólnego dobra.

W ramach wdrażania strategii, **władze gminy będą pełniły rolę animatora i koordynatora rozwoju lokalnego**, podejmując konkretne działania w dwóch głównych obszarach:

- **realizacji strategicznych projektów inwestycyjnych i działań organizacyjnych**, mających kluczowe znaczenie dla poprawy jakości życia mieszkańców oraz wzrostu konkurencyjności gminy;
- **aktywizacji i wsparcia lokalnych inicjatyw**, zgodnych z celami strategicznymi, poprzez udzielanie pomocy merytorycznej, organizacyjnej oraz – w miarę możliwości – finansowej podmiotom podejmującym działania w ramach zbieżnych z założeniami strategii.

Proces wdrażania strategii będzie opierać się na trzech fundamentalnych zasadach:

- **Zasada zrównoważonego rozwoju**

Rozwój gminy będzie odbywać się w sposób odpowiedzialny i harmonijny, integrując elementy społeczne, gospodarcze i środowiskowe. Oznacza to konieczność zachowania równowagi przyrodniczej i dbałości o zasoby naturalne, przy jednoczesnym zapewnieniu warunków do wzrostu gospodarczego i podnoszenia jakości życia mieszkańców – zarówno obecnego, jak i przyszłych pokoleń.

- **Zasada partnerstwa i dialogu społecznego**

Ważnym elementem realizacji strategii będzie otwartość na dialog z mieszkańcami, organizacjami społecznymi i przedsiębiorcami, a także wspieranie ich aktywności zgodnej z założeniami strategii. Kluczowe znaczenie będzie miała przejrzystość procesów decyzyjnych oraz prowadzenie stałej debaty publicznej na temat priorytetów i metod działania.

Wdrażanie Strategii powinno wykorzystywać także partnerstwa ponadlokalne, w tym współpracę z sąsiednimi jednostkami samorządu terytorialnego, LGD Ziemia Pszczyńska, Śląskim Związkiem Gmin i Powiatów oraz Związkiem Gmin i Powiatów Subregionu Centralnego Województwa Śląskiego. Struktury te mogą pełnić funkcję platformy wymiany informacji, koordynacji projektów,

przygotowania przedsięwzięć partnerskich oraz wzmocnienia zdolności gminy do pozyskiwania finansowania zewnętrznego.

Najważniejszym narzędziem wdrożeniowym służącym realizacji strategii będzie Wieloletnia Prognoza Finansowa zatwierdzana przez Radę Gminy Suszec.

W celu jeszcze skuteczniejszej implementacji strategii, przewiduje się również przygotowanie dodatkowych dokumentów uzupełniających, wynikających z przepisów prawa, w tym w zakresie ochrony środowiska zgodnie z zakresem przewidziany przez te przepisy.

W rozdziale „Oczekiwane rezultaty planowanych działań oraz wskaźniki ich osiągnięcia” zdefiniowano kluczowe wskaźniki monitorowania i okresowej ewaluacji niniejszej strategii. Monitoring powinien mieć charakter coroczny, natomiast ewaluacja śródkresowa i końcowa powinna obejmować ocenę postępu rzeczowego, finansowego, przestrzennego i środowiskowego oraz wskazanie ewentualnych potrzeb aktualizacji dokumentu.

9. RAMY FINANSOWE I ŹRÓDŁA FINANSOWANIA

Wdrożenie Strategii Rozwoju Gminy Suszec będzie wymagało skoordynowanego wykorzystania różnych źródeł finansowania. Wśród najważniejszych źródeł finansowych, które posłużą do realizacji założeń strategicznych, należy wymienić:

- dochody własne gminy,
- subwencje,
- dotacje celowe przekazywane z budżetu państwa lub budżetów innych jednostek samorządu terytorialnego,
- środki pochodzące ze źródeł zagranicznych, w tym środki unijne z aktualnej i kolejnych perspektyw finansowych, instrumenty transformacyjne, środowiskowe, klimatyczne, infrastrukturalne i społeczne dostępne w horyzoncie do 2035 r.,
- zasoby finansowe innych podmiotów realizujących przedsięwzięcia spójne z celami strategii.

Ważnym uzupełnieniem finansowania będą również środki podmiotów prywatnych – w tym lokalnych przedsiębiorców, organizacji pozarządowych (NGO) oraz samych mieszkańców – którzy realizując własne inicjatywy, będą jednocześnie wspierać cele rozwojowe gminy.

Ważnym kierunkiem pozyskiwania finansowania będą również projekty partnerskie przygotowywane z sąsiednimi gminami, miastami, organizacjami społecznymi, instytucjami regionalnymi oraz

Związkiem Gmin i Powiatów Subregionu Centralnego Województwa Śląskiego. Dotyczy to zwłaszcza przedsięwzięć z zakresu transportu, gospodarki wodnej, efektywności energetycznej, adaptacji do zmian klimatu, usług społecznych oraz zagospodarowania terenów przemysłowych.

Należy zaznaczyć, że możliwości finansowe samorządu, a co za tym idzie – poziom wydatków na realizację strategii, będą uzależnione od wielu czynników, takich jak poziom bieżących dochodów, struktura budżetu, a także zakres zadań ustawowo przypisanych gminie.

Według prognoz, łączne wydatki budżetu Gminy Suszec w okresie do roku 2035 mogą osiągnąć wartość około 1023,4 mln PLN, z czego ponad 42,2 mln.PLN stanowią będą wydatki inwestycyjne. Wskazuje to na ambitne podejście do rozwoju infrastruktury, usług publicznych oraz zwiększenia potencjału społeczno-gospodarczego jednostki samorządu terytorialnego, należy jednak podkreślić, że ostateczna wartość wydatków zależna będzie od faktycznych dochodów gminy oraz możliwości pozyskania środków zewnętrznych

Tabela 11 Indykatorywny plan finansowy realizacji Strategii

	Wydatki ogółem	Wydatki majątkowe
2026	106 758 559,05	16 903 879,74
2027	92 552 419,10	2 824 759,20
2028	94 117 336,00	2 329 057,20
2029	96 751 192,00	2 676 890,52
2030	99 168 695,00	2 751 018,84
2031	101 636 271,00	2 814 881,00
2032	104 165 246,73	2 880 225,66
2033	106 757 149,98	2 947 087,22
2034	109 413 546,55	3 015 500,92
2035	112 136 041,20	3 085 502,76
suma	1 023 456 456,62	42 228 803,06

Źródło: UCHWAŁA Rady Gminy Suszec Nr XXIII/217/2026 z dnia 30 kwietnia 2026 r. w sprawie zmiany Uchwały Nr XIX/180/2025 Rady Gminy Suszec z dnia 18 grudnia 2025 roku w sprawie Wieloletniej Prognozy Finansowej Gminy Suszec na lata 2026-2031, wielkości za lata 2032-2035 oszacowano na podstawie wzrostu wydatków za ostatni rok w stosunku do poprzedniego ujętego w prognozie.

10. SPÓJNOŚĆ Z KRAJOWYMI, REGIONALNYM I SUBREGIONALNYM DOKUMENTAMI STRATEGICZNYMI

W wymiarze subregionalnym dokument zachowuje zgodność z celami Strategii Rozwoju Subregionu Centralnego Województwa Śląskiego oraz z logiką projektów partnerskich i ZIT. Szczególne znaczenie mają działania związane z adaptacją do zmian klimatu, poprawą mobilności, rozwojem społecznym i gospodarczym oraz wzmocnieniem zintegrowanego zarządzania obszarem funkcjonalnym.

Strategia Rozwoju Gminy Suszec pozostaje spójna z podejściem krajowym i regionalnym zakładającym wzmocnienie policentrycznej sieci miast oraz ich obszarów funkcjonalnych. Położenie gminy w sąsiedztwie Żor, Pszczyny, Pawłowic, Orzesza i Kobióra oraz w oddziaływaniu Aglomeracji Rybnickiej oznacza potrzebę rozwijania współpracy w zakresie rynku pracy, mobilności, usług publicznych, gospodarki, infrastruktury technicznej, gospodarki wodnej i ochrony środowiska.

Tabela 12 Zgodność celów rozwoju gminy z celami projektu Strategii Rozwoju Polski do 2035 r.

<i>Cele Strategii Rozwoju Polski do 2035 r.</i>	Cele STRATEGII ROZWOJU GMINY			
	Gmina Suszec – wiejski spokój i bezpieczeństwo, miejski poziom usług i udogodnień.	Gmina Suszec – wspólne dobro, partnerskie działania.	Gmina Suszec – szanse dla przedsiębiorczości i kariery zawodowej.	Gmina Suszec – funkcjonalna przestrzeń oraz atrakcyjność przyrodniczo-krajobrazowa.
<i>Cel demograficzny:</i> Łagodzenie zmian demograficznych i adaptacja do nich	X	X		X
<i>Cel gospodarczy:</i> Tworzenie warunków dla konkurencyjnej i sprawiedliwej gospodarki, z poszanowaniem dla środowiska i klimatu		X	X	X
<i>Cel bezpieczeństwa:</i> Wzmocnienie bezpieczeństwa, odporności i sprawności Państwa	X	X		X
<i>Cel horyzontalny:</i> Zrównoważony rozwój terytorialny oparty na policentrycznej sieci osadniczej	X			X

Tabela 13 Zgodność celów rozwoju gminy z celami KSRR

Cele Krajowej Strategii Rozwoju Regionalnego 2030	Cele Strategii Rozwoju Gminy			
	Gmina Suszec – wiejski spokój i bezpieczeństwo, miejski poziom usług i udogodnień.	Gmina Suszec – wspólne dobro, partnerskie działania.	Gmina Suszec – szanse dla przedsiębiorczości i kariery zawodowej.	Gmina Suszec – funkcjonalna przestrzeń oraz atrakcyjność przyrodniczo-krajobrazowa.
Zwiększenie spójności rozwoju kraju w wymiarze społecznym, gospodarczym, środowiskowym i przestrzennym	X	X	X	X
Wzmacnianie regionalnych przewag konkurencyjnych	X		X	
Podniesienie jakości zarządzania i wdrażania polityk ukierunkowanych terytorialnie		X		

Tabela 14 Zgodność celów rozwoju gminy z celami regionalnymi

Cele Strategii Rozwoju Województwa Śląskiego Śląskie 2030	Cele Strategii Rozwoju Gminy			
	Gmina Suszec – wiejski spokój i bezpieczeństwo, miejski poziom usług i udogodnień.	Gmina Suszec – wspólne dobro, partnerskie działania.	Gmina Suszec – szanse dla przedsiębiorczości i kariery zawodowej.	Gmina Suszec – funkcjonalna przestrzeń oraz atrakcyjność przyrodniczo-krajobrazowa.
Województwo śląskie regionem odpowiedzialnej transformacji gospodarczej	X	X	X	X
Województwo śląskie regionem przyjaznym dla mieszkańca	X			X
Województwo śląskie regionem wysokiej jakości środowiska i przestrzeni				X
Województwo śląskie regionem sprawnie zarządzanym		X		

Tabela 15 Zgodność celów rozwoju gminy z celami subregionalnymi

Strategia Rozwoju Subregionu Centralnego Województwa Śląskiego na lata 2021-2027, z perspektywą do 2030 r.	Cele Strategii Rozwoju Gminy			
	Gmina Suszec – wiejski spokój i bezpieczeństwo, miejski poziom usług i udogodnień.	Gmina Suszec – wspólne dobro, partnerskie działania.	Gmina Suszec – szanse dla przedsiębiorczości i kariery zawodowej.	Gmina Suszec – funkcjonalna przestrzeń oraz atrakcyjność przyrodniczo-krajobrazowa.
CS 1. Subregion Centralny przyjazny środowisku	X			X
CS 2. Mobilny Subregion Centralny	X		X	X
CS 3. Subregion Centralny sprzyjający rozwojowi społecznemu i gospodarstwu	X	X	X	X
CS 4. Subregion Centralny zintegrowany i sprawnie zarządzany	X	X	X	

11. SPIS ILUSTRACJI

11.1 SPIS TABEL

Tabela 1 Wybrane dane demograficzne dla gminy Suszec w latach 2019-2024	3
Tabela 2 Wybrane dane gospodarcze dla gminy Suszec w latach 2019-2024.....	5
Tabela 3 Wybrane dane dotyczące środowiska dla gminy Suszec w latach 2019-2024.....	6
Tabela 4 Wybrane dane dotyczące edukacji i opieki nad dzieckiem dla gminy Suszec w latach 2019-2024	6
Tabela 5 Wybrane dane dotyczące kultury dla gminy Suszec w latach 2019-2024	8
Tabela 6 Filary strategicznego rozwoju i cele strategiczne gminy Suszec	20
Tabela 7 Cele strategiczne i cele operacyjne gminy Suszec	20
Tabela 8 Cele operacyjne i kierunki działań gminy Suszec.....	21
Tabela 9 Rezultaty i wskaźniki monitorowania	26
Tabela 10 Zgodność celów rozwoju gminy Suszec z działania adresowanymi dla OSI ujętych w Strategii Rozwoju Województwa Śląskiego „Śląskie 2030”	56
Tabela 11 Indykatywny plan finansowy realizacji Strategii	59
Tabela 12 Zgodność celów rozwoju gminy z celami projektu Strategii Rozwoju Polski do 2035 r.....	60
Tabela 13 Zgodność celów rozwoju gminy z celami KSRR	61
Tabela 14 Zgodność celów rozwoju gminy z celami regionalnymi	61
Tabela 15 Zgodność celów rozwoju gminy z celami subregionalnymi	62

11.2 SPIS WYKRESÓW

Wykres 1 Prognoza demograficzna GUS – liczba mieszkańców w perspektywie 2060 roku.....	5
Wykres 2 Opinie mieszkańców o gminie Suszec.....	11
Wykres 3 Kluczowe problemy gminy Suszec	12
Wykres 4 Ocena jakości życia w gminie Suszec	14

11.3 SPIS MAP

Mapa 1 Sieć komunikacyjna w gminie Suszec	32
Mapa 2 Przyroda w gminie Suszec	34
Mapa 3 Obszary szczególnego zagrożenia powodziowego – prawdopodobieństwo 1%.....	36
Mapa 4 Obszary szczególnego zagrożenia powodziowego – prawdopodobieństwo 2%.....	37
Mapa 5 Obszary szczególnego zagrożenia powodziowego – prawdopodobieństwo 10%.....	38
Mapa 6 Ramowy model struktury funkcjonalno-przestrzennej gminy Suszec.....	46
Mapa 7 Położenie Gminy Suszec w układzie funkcjonalnym regionu.	53
Mapa 8 OSI – obszary cenne przyrodniczo	55
Mapa 9 OSI – gminy z problemami środowiskowymi w zakresie jakości powietrza	56
Mapa 10 OSI – gminy w transformacji górniczej	57

