

12.11.2017



Rok zał. 1999

PRZEDSIĘBIORSTWO GOSPODARKI KOMUNALNEJ
Spółka z o.o.

43-267 Suszec ul. Ogrodowa 2

tel. (032) 212-42-14, tel./fax. (032) 448-80-90, tel. alarm. (032) 448-80-70

www.pgksuszec.pl, e-mail: kontakt@pgksuszec.pl

NIP: 638-15-20-566. Regon: 276303844, Sąd Rejonowy w Katowicach nr KRS: 0000066156

Kapitał zakładowy 23.680.750 zł opłacony w 100 %

PGK/UZG/83/17

WPLYNEŁO
URZĄD GMINY
w SUSZCIE
2017 - 11 - 13
N. 12 894 / 2017 / G
Podpis

Suszec, dn. 7.11.2017 r.

[Signature]
13.11.2017
GMINA SUSZEC

43-267 Suszec

ul. Lipowa 1

Warunki techniczne przebudowy ul. Bursztynowej, Srebrnej, Perłowej, Diamentowej i Brylantowej w Suszcu pod względem przebiegu sieci wodociągowej i kanalizacyjnej.

Prace ziemne w pobliżu naszych urządzeń uzgadniamy przy zachowaniu następujących warunków:

1. Przed rozpoczęciem przebudowy drogi w miejscach zaznaczonych na mapie kolorem niebieskim należy zaprojektować i wybudować sięgacze wodociągowe dla zasilania niezabudowanych działek przeznaczonych w Miejscowym Planie Zagospodarowania Przestrzennego jako tereny pod zabudowę mieszkaniową. Siegacze należy zaprojektować z rur PE 100 SDR 11 TS o średnicy 63 mm ułożone w rurach osłonowych PE 100 SDR 11 o średnicy 110 mm zakończonych manszetami. Rurę osłonową zabudować na głębokości minimum 1,40 m mierząc od powierzchni gruntu do górnej krawędzi rury. Długość rury osłonowej należy dobrać do szerokości nawierzchni mineralno-bitumicznej, tak aby jej koniec znajdował się minimum 0,5 m za krawędzią jezdni. Siegacze należy zaprojektować na długości od sieci wodociągowej do granicy działki, która będzie z danego sięgacza zasilana i zakończyć korkiem elektrooporowym DN 63 mm. W celu późniejszej lokalizacji trasę sięgaczy zaznaczyć za pomocą taśmy sygnalizującej z wkładką metalową ułożoną 0,3 m nad rurą sięgacza. Włączenie sięgaczy do sieci należy wykonać za pomocą nawiertki elektrooporowej z zaworem odcinającym DAV 110/63 wyposażonej w obudowę teleskopową zakończoną skrzynką do zasuw oraz betonikiem stabilizującym.
2. W miejscach zaznaczonych na mapie kolorem pomarańczowym należy zaprojektować i wybudować sięgacze kanalizacji sanitarnej dla zasilania niezabudowanych działek przeznaczonych w Miejscowym Planie Zagospodarowania Przestrzennego jako tereny pod zabudowę mieszkaniową. Siegacze należy zaprojektować z rur PVC SN 8 LITE Ø 160 mm na długości od sieci kanalizacji sanitarnej do granicy działki, która będzie z danego sięgacza zasilana i zakończyć korkiem DN 160 mm. Włączenia projektowanych sięgaczy wykonać do kinety istniejących studni kanalizacyjnych. W przypadku wystąpienia kinety przelotowej należy przewidzieć jej wymianę na kinetę zbiorczą. W sytuacji gdy przykrycie rury sięgacza będzie mniejsze niż 0,9 m mierząc od powierzchni gruntu do górnej krawędzi rury należy na tym odcinku zaprojektować ocieplenie rury sięgacza za pomocą styropianowych osłon 160/50 mm.
3. W punktach oznaczonych na mapie literą S należy zabudować studnie kanalizacyjne DN 400 wyposażone w rury wznoszące PVC SN 8 LITE DN 400, włącz żeliwny ciężki typ D oraz kinetę zbiorczą DN 200/200/200. Ponadto w istniejących studniach kanalizacji sanitarnej, które znajdują

się w jezdni utwardzonej mieszanką mineralno-bitumiczną należy zdemontować stożki odciążające i wyregulować wysokość wjazdów do niwelety nawierzchni za pomocą teleskopów. W przypadku gdy teleskop będzie za krótki należy wymienić go na dłuższy wykonany z rur PVC SN 8 LITE DN 300. Odcinki sieci kanalizacji sanitarnej na trasie budowanej drogi po zakończeniu robót budowlanych należy wyczyścić za pomocą urządzenia wysokociśnieniowego.

4. Koszty związane z zakresem powyższych robót (punkt 1,2, 3) ponosi Zarządca Drogi i należy je ująć w kosztorysie inwestorskim.
5. Przed przystąpieniem do robót w sąsiedztwie naszych urządzeń należy powiadomić nas o terminie rozpoczęcia prac, podając imię i nazwisko kierownika budowy i telefon kontaktowy oraz zlecić nadzór branżowy (płatny) nad pracami w pobliżu naszych urządzeń.
6. Wykopy w pobliżu naszych urządzeń podziemnych wykonywać ręcznie, a w przypadku ich odkrycia fakt ten zgłosić w PGK Sp. z o.o. w Suszcu celem dokonania oględzin oraz ustalenia prac związanych z zabezpieczeniem ich stanu technicznego.
7. Informujemy, że na obszarze uzgadnianego terenu może znajdować się niezinventaryzowana sieć wodociągowa i kanalizacyjna.
8. Powyższe uzgodnienie ważne jest na okres dwóch lat od daty niniejszego pisma.

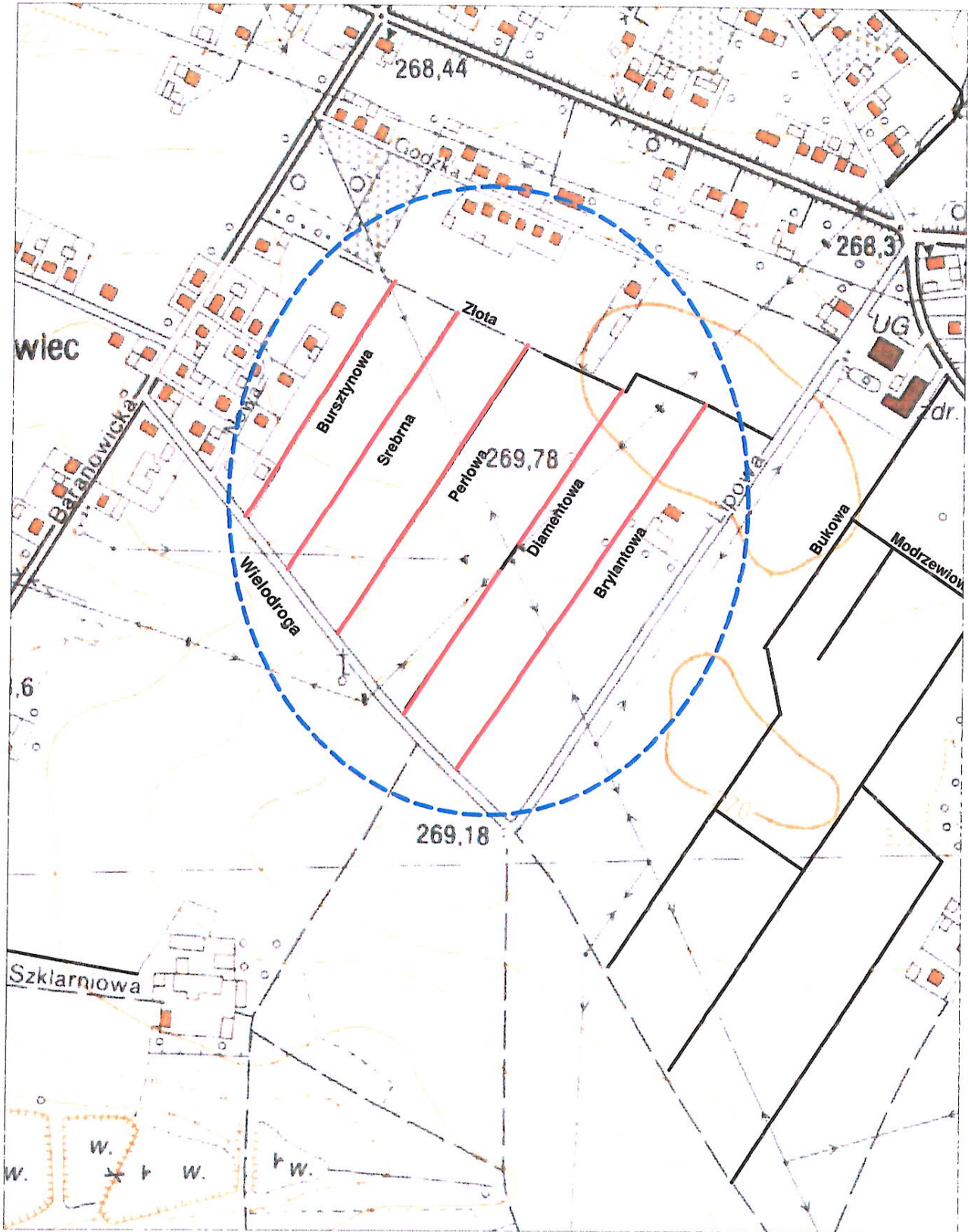
DYREKTOR TECHNICZNY

inż. Tomasz Marcisz

PLAN ORIENTACYJNY

Skala 1:5.000

ul. Bursztynowa, Srebrna, Perłowa, Diamentowa, Brylantowa w Suszcu



[Handwritten signature]

Województwo: śląskie

Powiat: pszczyński

Jednostka ewidencyjna: 241006_2, Suszec

Obręb: 0006, Suszec

Arkusz: 7

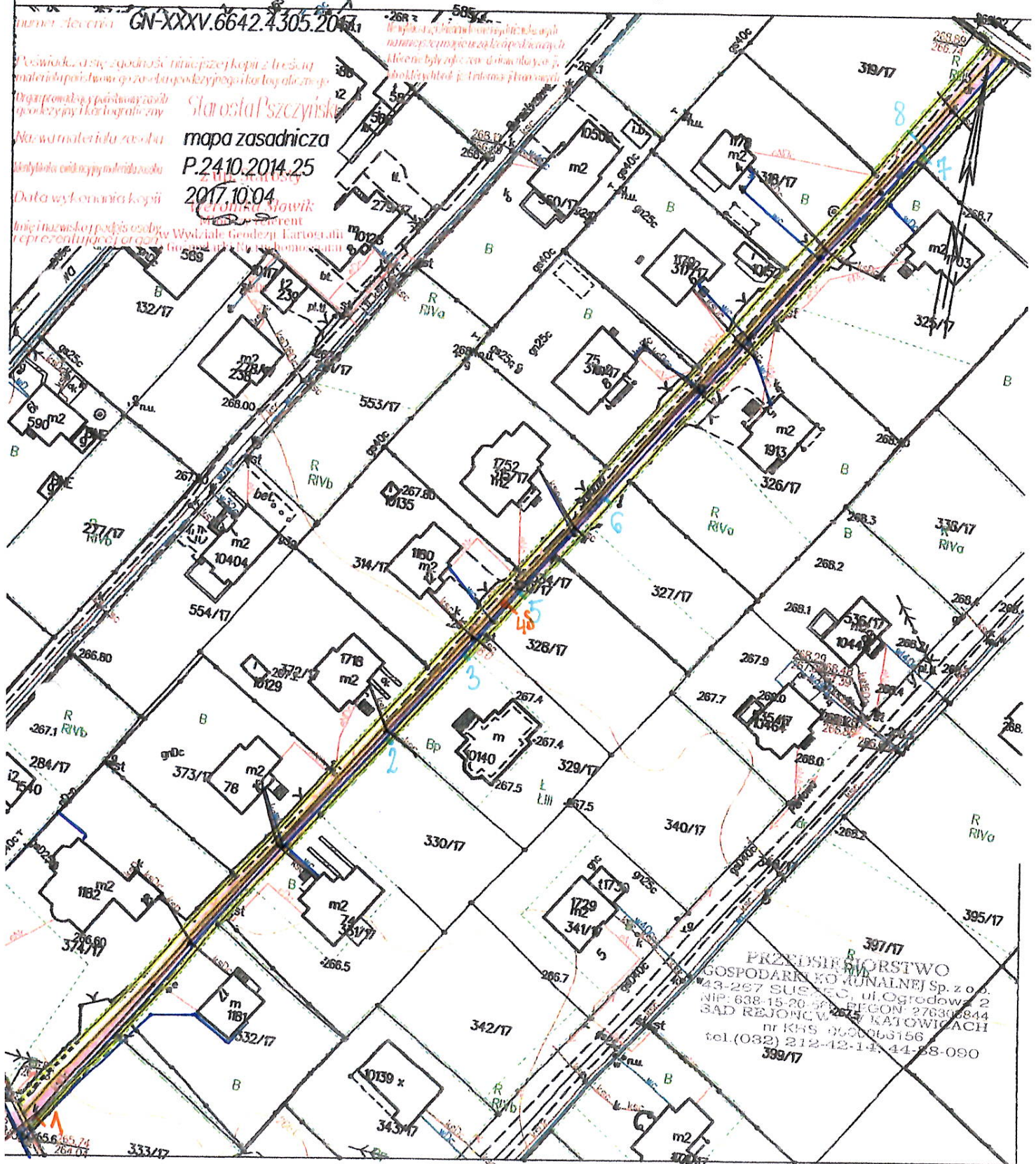
-projektowana przebudowa drogi-

MAPA ZASADNICZA

SKALA 1:1000

Sekcje mapy: 6.124.28.06.1

obr. Suszec 0006, ark. 7: dz. 320/17, 334/17



GN-XXXV.6642.4.305.2014.1
Starosta Pszczyński
mapa zasadnicza
P.2410.2014.25
2017.10.04
Weronika Słowik

PRZEDSIĘBIORSTWO
GOSPODARSTWO ROLNEJ Sp. z o.o.
43-267 SUSZEC, ul. Ogrodowa 2
NIP: 638-15-20-57 REGON: 276308844
SĄD REJONOWY W KATOWICACH
nr KRS: 0000063156
tel. (032) 212-12-14, 44-88-090

WYPIYNEŁO

URZĄD GMINY
w SUSZCU

2017-11-06

TAURON Dystrybucja S.A.
Oddział w Gliwicach
ul. Portowa 14a, 44-102 Gliwice
infolinia: +48 32 606 0 016

Adres do korespondencji:
ul. Barlickiego 2, 44-100 Gliwice
info@tauron-dystrybucja.pl



Gliwice, dnia wtorek, 31 październik 2017
Numer kancelaryjny: TD/OGL/OMD/2017-10-31/0000007 1010392366



GINA SUSZEC
ul. Lipowa 1
43-267 Suszec

Dotyczy: wniosku o naniesienie uzbrojenia terenu w związku z przebudową ul. Bursztynowej, Srebrnej, Perłowej, Diamentowej i Brylantowej w Suszcu.

Odpowiadając na pismo 7226.176.2.2017.MG z dnia 10-10-2017 informujemy, że na załączonych planach w zakresie opracowania naniesiono orientacyjne przebiegi linii napowietrznych SN oraz kabli nN wraz z klauzulami informacyjnymi umieszczonymi na odwrocie map, do których należy się bezwzględnie stosować.

Istniejące na wskazanym terenie linie napowietrzne nN należy zinwentaryzować we własnym zakresie.

Wszelkie zbliżenia i skrzyżowania projektowanej inwestycji z naszymi urządzeniami należy wykonać zgodnie z przepisami i normami BHP i PBUE.

Kolidujące kable SN, nN, oświetlenia ulicznego należy zabezpieczyć zgodnie z załącznikiem Nr 1 (wytyczne do zabezpieczenia kabli) do niniejszego uzgodnienia.

Podane w normach informacje dotyczące odległości od naszych urządzeń nie wykluczają możliwości projektowania obiektów budowlanych w odległościach mniejszych, jednak w takim przypadku należy wystąpić o indywidualne uzgodnienie do firmy TAURON Dystrybucja S.A. której siedziba znajduje się w Pszczynie przy ul. Męczenników Oświęcimskich 4.

Dokładne położenie naniesionych kabli (w miejscach kolizji) należy ustalić za pomocą przekopów kontrolnych, wykonanych ręcznie (bez użycia sprzętu mechanicznego).

Przed przystąpieniem do prac w odległości mniejszej niż 10m, od skrajnych przewodów linii napowietrznych SN oraz 5m linii napowietrznych nN należy uzgodnić bezpieczne metody pracy ze Spółką TAURON Dystrybucja S.A. w Pszczynie przy ul. Męczenników Oświęcimskich 4. Odległości powyższe dotyczą użycia dźwignic licząc odległość od najdalej wysuniętej części maszyny do skrajnego przewodu.

Prace ziemne należy prowadzić w ten sposób aby nie naruszyć ustojów słupów linii jw. inaczej będą musiały być odbudowane kosztem i staraniem winnego ich uszkodzenia

Odpowiedzialność za stosowanie bezpiecznych metod pracy, oraz ewentualne uszkodzenia naszych urządzeń ponosi kierujący pracami tj. osoba z uprawnieniami do robót elektrycznych, względnie kierownik budowy lub właściciel obiektu.

Należy zlecić płatny nadzór nad prowadzonymi robotami do Spółki TAURON Dystrybucja Serwis S.A., 53-314 Wrocław, Plac Powstańców Śląskich 20 - zlecenie wysłać na adres 43-200 Pszczyna, ul. Męczenników Oświęcimskich 4.

Na wskazanym terenie nie posiadamy urządzeń elektroenergetycznych WN i teletechnicznych.

Ponadto informujemy, że na danym terenie mogą znajdować się urządzenia elektroenergetyczne

i teletechniczne niebędące własnością TAURON Dystrybucja S.A. Oddział w Gliwicach.

Ważność uzgodnienia ustala się na okres dwóch lat, licząc od daty niniejszego pisma.

Numer uzgodnienia: 4891

Załączniki: Wytyczne do zabezpieczenia kabli
mapa 1 szt.

Faktura VAT zostanie przesłana odrębną pocztą

Kopia: OMD

TAURON Dystrybucja S.A.

Pełnomocnik

Roman Pietrek

Dotyczy uzgodnienia z dnia wtorek, 31 październik 2017
O sygnaturze TDO11/OMD/RPT/4891/TD/OGL/OMD/2017-10-31/0000007/2017

WYTYCZNE DO ZABEZPIECZENIA KABLI

1. Kable elektroenergetyczne będące w kolizji poprzecznej z planowaną inwestycją należy zaprojektować jako przejście w rurze osłonowej przepustu z uwzględnieniem zapasowego, wolnego przepustu rurowego wychodzącego poza jezdnię/wjazd/chodnik.
2. Należy stosować następujące średnice rur ochronnych:
 - a) Dla kabli 1 kV rury o średnicy minimum 110mm koloru niebieskiego.
 - b) Dla kabli SN rury minimum 160mm koloru czerwonego.
3. W przypadku występowania kabli elektroenergetycznych zabrania się prowadzenia robót ziemnych sprzętem mechanicznym w odległości mniejszej niż 2 m od kabla zlokalizowanego przekopem kontrolnym. Kable można odkopać tylko do strefy ochronnej tj. folii lub cegły – zabrania się odkrywania czynnych kabli energetycznych.
4. Należy uzyskać zgodę na wymagane odpłatne wyłączenia odpowiednich urządzeń energetycznych oraz ustalić nadzór służb energetycznych.
5. Wszelkie prace na istniejących urządzeniach energetycznych będących własnością TAURON Dystrybucja S.A. wykonywać z zachowaniem szczególnych środków ostrożności pod nadzorem służb energetycznych TDS Region Pszczyna a następnie zgłosić celem dokonania odbioru robót zanikowych, a po zakończeniu realizacji całego zakresu prac zgłosić je do końcowego odbioru technicznego.
6. Prace przy urządzeniach energetycznych powinny być wykonywane przez firmę działającą w branży elektrycznej, przez pracowników posiadających odpowiednie kwalifikacje, zgodnie z obowiązującymi normami i przepisami.
7. W przypadku wystąpienia niewystarczającej głębokości położenia istniejących kabli energetycznych – zgodnie z wymogami obowiązujących przepisów i norm – oraz innych utrudnień technicznych (np. mufy) należy przewidzieć możliwość przełożenia kabla/kabli energetycznych poprzez wykonanie wstawek kablowych. W takim przypadku należy wystąpić z wnioskiem o określenie nowych warunków przebudowy kolidujących urządzeń.

TAURON Dystrybucja S.A.

Pełnomocnik



Roman Pietrek

Województwo: śląskie

Powiat: pszczyński

Jednostka ewidencyjna: 241006_2, Suszec

Obręb: 0006, Suszec

Arkusz: 7

projektowana przebudowa drogi

MAPA ZASADNICZA

SKALA 1:1000

Sekcje mapy: 6.124.28.06.1

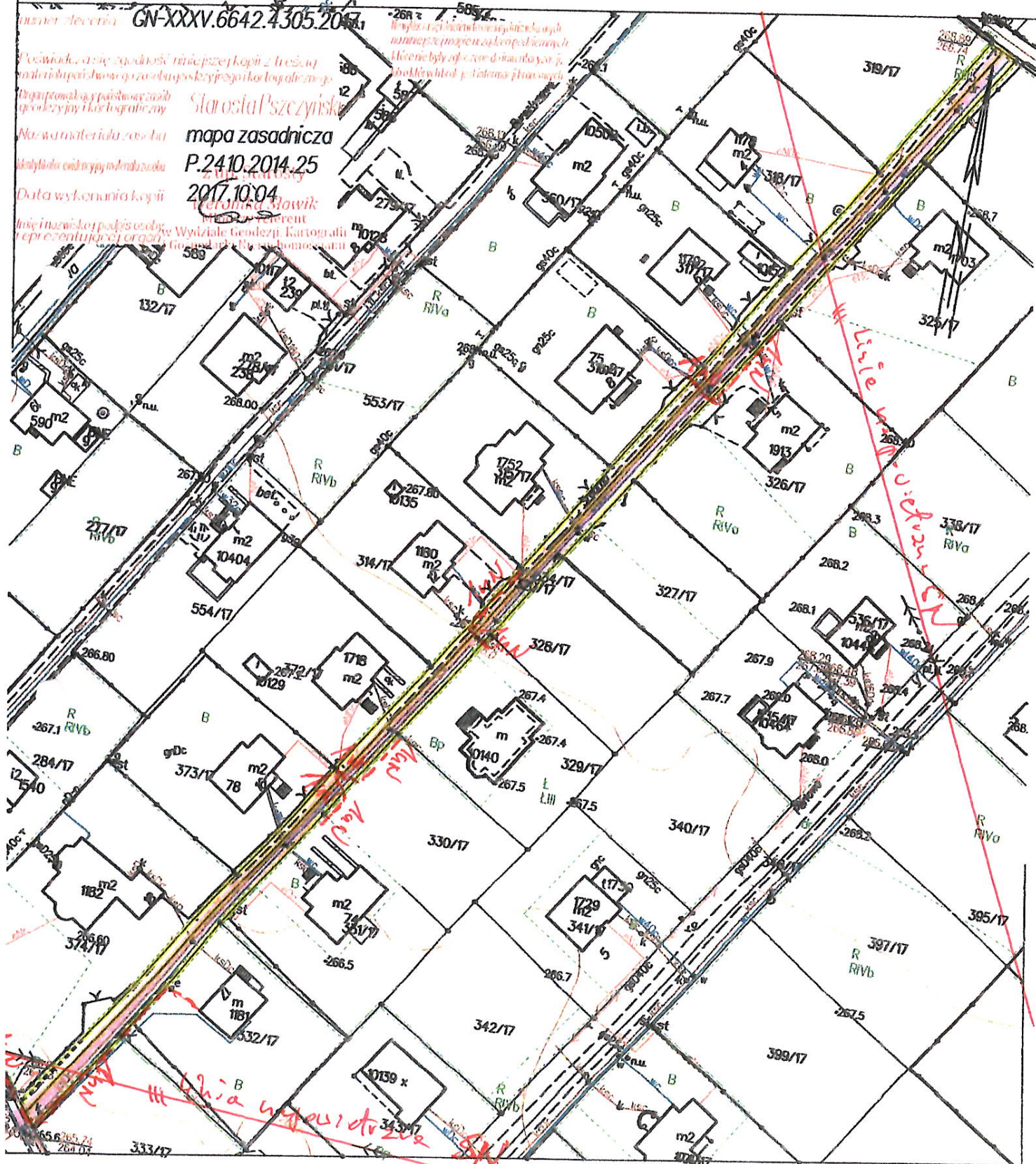
obr. Suszec 0006, ark. 7: dz. 320/17, 334/17

GN-XXXV.6642.4305.2014.1

Starosta Pszczyński
mapa zasadnicza
P.2410.2014.25
z dnia 10.04.2017 r.
Weronika Słowik

Wzrostki, a nie zgodność, nie przesłanie kopii z treści mapy i nie kopii z mapy z obrotu gospodarki katastralnej.
Wzrostki, a nie zgodność, nie przesłanie kopii z treści mapy i nie kopii z mapy z obrotu gospodarki katastralnej.
Nazwa materiału zawarty
Identyfikacja obiektów gospodarki katastralnej
Data wykonania kopii

Wzrostki, a nie zgodność, nie przesłanie kopii z treści mapy i nie kopii z mapy z obrotu gospodarki katastralnej.
Wzrostki, a nie zgodność, nie przesłanie kopii z treści mapy i nie kopii z mapy z obrotu gospodarki katastralnej.
Wzrostki, a nie zgodność, nie przesłanie kopii z treści mapy i nie kopii z mapy z obrotu gospodarki katastralnej.
Wzrostki, a nie zgodność, nie przesłanie kopii z treści mapy i nie kopii z mapy z obrotu gospodarki katastralnej.



Legenda:

.....	Linie kablowe WN
.....	Linie napowietrzne WN
.....	Linie kablowe SN
.....	Linie napowietrzne SN
.....	Linie kablowe nN
.....	Linie napowietrzne nN
.....	Linie kablowe oświetleniowe
.....	Linie napowietrzne oświetleniowe
.....	Linie kablowe teletechniczne
.....	Linie napowietrzne teletechniczne

Przed przystąpieniem do prac w odległości mniejszej niż:

- 5 m od skrajnych przewodów linii napowietrznych nN,
- 10 m od skrajnych przewodów linii napowietrznych SN,
- 15 m od skrajnych przewodów linii napowietrznych WN,

należy uzgodnić bezpieczne metody pracy ze Spółką eksploatującą sieć.

Odległości powyższe dotyczą również użycia dźwignic, licząc odległość od najdalej wysuniętej części maszyny do skrajnego przewodu.

Prace ziemne należy prowadzić w ten sposób, aby nie naruszać ustojów słupów linii jw., inaczej będą musiały być odbudowane kosztem i staraniem winnego ich uszkodzenia.

Naniesione trasy urządzeń energetycznych i teletechnicznych są orientacyjne i nie oznaczają wyrażenia zgody na wykonywanie robót ziemnych. Ze względu na bezpieczeństwo osób i mienia, w przypadku kolizji lub skrzyżowań z istniejącą siecią elektroenergetyczną, w terminie 14 dni przed przystąpieniem do robót wskazane jest wystąpić do Spółki eksploatującej sieć o odpłatny nadzór branżowy oraz wykonać ręczne przekopy kontrolne celem ustalenia dokładnej trasy kabli. Sieć napowietrzna nN należy zinventaryzować we własnym zakresie. Wszelkie skrzyżowania i zbliżenia projektowanej inwestycji z naszymi urządzeniami należy przebudować lub zabezpieczyć na koszt inwestora, zgodnie z obowiązującymi normami, w oparciu o dokumentację zatwierdzoną przez TAURON Dystrybucja S.A. Oddział w Gliwicach. Uzgodnienie jest ważne 2 lata od daty wystawienia.

Należy zachować minimalną odległość projektowanych sieci podziemnych od istniejących fundamentów słupów linii energetycznych:

- linii nN - 1 m,
- linii SN - 1 m,
- linii WN - 5 m

Z przyczyn niezależnych od TAURON Dystrybucja S.A. Oddział w Gliwicach głębokość kabli w ziemi może być inna od podanej w obowiązującej normie.

Kategorycznie zabramy prowadzenia robót ziemnych sprzętem mechanicznym bez nadzoru w odległości mniejszej niż 2m od zlokalizowanego przekopem kontrolnym kabla

Ze względu na odległy termin realizacji projektu i wciąż trwającą rozbudowę sieci elektroenergetycznej oraz ze względu na bezpieczeństwo osób i mienia, przed przystąpieniem do prac w terenie proponujemy wystąpić o nadzór branżowy do spółki eksploatującej sieć TAURON Dystrybucja Serwis S.A.

Region Pracym mieszczący się w
..... przy ulicy Mpalewskiej
os. Sycylijskiej 4

TAURON Dystrybucja S.A.

Pełnomocnik



Roman Pietrek

31.1.2017



Polska Spółka Gazownictwa sp. z o.o.
Oddział w Zabrze
ul. Szczęść Boże 11, 41-800 Zabrze
tel. 32 398 50 00, faks 32 271 78 01

Gazownia w Rybniku
ul. Bolesława Chrobrego 39
44-200 Rybnik
tel. 32 422 34 19, faks. 32 434 37 18
boguslaw.dzieża@zabrze.psgaz.pl

18.12.2017
↓



GMINA SUSZEC
Ul. Lipowa 1
43-267 Suszewc

Wasz znak: Nr ITI.7226.176.3.2017.MG
Nasz znak: W123/5350/160041943/2017

Rybnik, 14.12.2017

Dot.: uzg. branżowe Suszec ul. Bursztynowa, Srebrna, Perłowa, Diamentowa, i Brylantowa.

Informujemy, iż na dostarczonej mapie w zaznaczonym zakresie nanieśliśmy istniejącą sieć gazową.

Odległości podstawowe zachować zgodnie z Rozporządzeniem Ministra Gospodarki w sprawie warunków technicznych, jakim powinny odpowiadać sieci gazowe i ich usytuowanie: - (Dz. U. z dnia 4 czerwca 2013r. poz. 640 – tabela nr 3) - sieć gazową śr/c PE zaznaczono na mapie kolorem zielonym.

Skrzyżowania gazociągów z przeszkodami terenowymi z w/w rozporządzeniem oraz zgodnie z PN-91/M – 34501.

1. W obrębie czynnych gazociągów prace ziemne prowadzić ręcznie.
2. W czasie prowadzenia robót związanych z powyższymi robotami należy zwrócić uwagę, by nie doszło do zmiany rzędnej nawierzchni nad istniejącym gazociągiem (wymagane min. 80 cm, max 120 cm), zachować warstwę nadsypki (20cm) oraz ułożenia żółtej taśmy ostrzegawczej.
3. Uszkodzenia sieci gazowej, które powstaną wskutek Państwa działania zostaną usunięte na Państwa koszt.
4. Wszelkie prace w pobliżu urządzeń gazowych prowadzić pod nadzorem Gazowni w Rybniku ul. Bolesława Chrobrego 39. Nadzór wykonywany jest odpłatnie, na który należy przesłać zlecenie z podanymi warunkami płatności, podając datę i znak uzgodnienia.

Uzgodnienie jest ważne na okres 2 lat licząc od daty wystawienia niniejszego pisma.

Z poważaniem

Z-C. KIEROWNIKA
Gazowni w Rybniku
Tomasz Odrozek
Tomasz Odrozek

Faktura za powyższe uzgodnienie zostanie wysłana w późniejszym terminie.
Sprawę prowadzi: Pracownik ds. technicznych Gazowni w Rybniku – Bogusław Dzieża



-projektowana przebudowa drogi

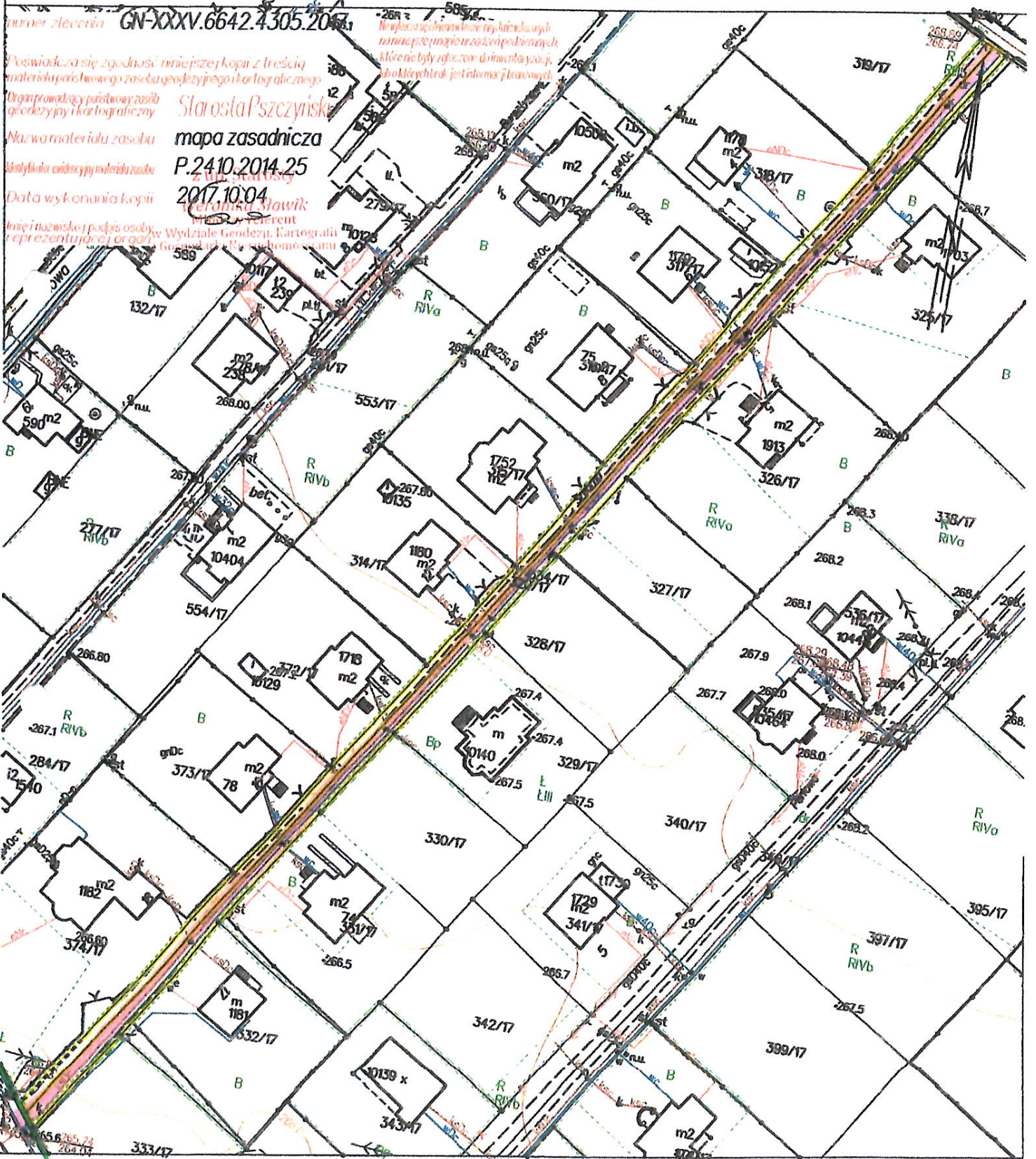
Województwo: śląskie
Powiat: pszczyński
Jednostka ewidencyjna: 241006_2, Suszec
Obręb: 0006, Suszec
Arkusz: 7

MAPA ZASADNICZA

SKALA 1:1000

Sekcje mapy: 6.124.28.06.1

obr. Suszec 0006, ark. 7: dz. 320/17, 334/17



numer zlecenia GN-XXXV.6642.4.305.2014
Pozwiera się zgodność niniejszej kopii z treścią materiału państwowego zasobu geodezyjnego i kartograficznego
Organ prowadzący państwowy zasób geodezyjny i kartograficzny
Nazwa materiału zasobu mapa zasadnicza
Identyfikator ewidencyjny materiału zasobu P.2410.2014.25
Data wykonania kopii 2017.10.04
Imię i nazwisko i podpis osoby, w Wydziale Geodezji, Kartografii i Repr. (reprezentującej organ) Włodzisław Mawik

sr/c PE (tab 3)

Naniesiono sieć gazową ~~sr/pr~~ /pr.

Prace w pobliżu naszych urzędzeń wykonywać ręcznie pod nadzorem pracownika RG w Rybniku.

Odległość podstawową zachować zgodnie z Rozp. Ministra Gospodarki z dnia 26 kwietnia 2013r.

(Dz. U. z 4 czerwca 2013 poz. 640)

Uzg. pism.....

Rybnik dn.

N 123 / 53.50 / 1600 41 943 / 2017
14.12.2017



Z-CIA KIEROWNIKA
Gazownia w Rybniku

Tomasz Odrozek